



# SPOR BİLİMLERİ FAKÜLTESİ

## 2019 YILI İDARE FALİYET RAPORU



## BİRİM YÖNETİCİSİ SUNUŞU

Günümüz yaşam koşulları, bireyin araştırma ve sorgulama gibi kazanımları elde etmesini zorunlu hale getirmiştir. Öyle ki; bireyler, günümüz bilişim çağının çıktıkları olan teknolojik araç ve gereçleri yaşantılarını kolaylaştırmak, farklı hizmetlerden faydalanmak ve ulusal ya da uluslararası alanda sosyal ilişkiler kurmak amacıyla hemen hemen yaşantılarının her alanlarında kullanmaya başlamıştır. Bu durum bireyin hayatını kısmen kolaylaştırırken, serbest zamanlarının önemli bölümünü hareketsiz bir yaşam kültürü içerisinde sürmeye maruz bırakmaktadır. Hareketsiz yaşam ise bireylerde bir takım sağlık problemlerinin ortaya çıkmasına sebep olmaktadır. Bu durum bireylerin yaşam kalitelerini olumsuz etkilemekle kalmayıp, aynı zamanda ülke ekonomisine de olumsuz şekilde yansımaktadır. Ülkelerin gelişmişlik ve refah düzeylerinde ülke insanların düzenli sportif etkinliklere katılımının önemli yeri vardır. Her ne kadar sporun yaşam felsefesi haline gelmesinde ya da yaşam boyu spor becerisi kazanma da çocuklara küçük yaşlarda spora yönelik olumlu tutum ve davranışlara ilişkin yaşantılara yer verilmesinin önemi büyüktür. Bunun yanı sıra spor; sosyalleşme, sağlıklı yaşam, boş zamanı değerlendirme ve zararlı alışkanlıklardan uzak tutma gibi özellikleri de üniversite gençliğine kazandırma açısından da önemlidir. Sporu desteklemek ve insanları spor yapmaya teşvik için ülkemizde bir takım yasalar çıkartılmıştır.

Atatürk'ün emir ile 1932 yılında Gazi Beden Terbiye Enstitüsü bu amaçla eğitimin gerçekleştiği temel taşlardan birisi olarak hizmete başlamıştır. Spor eğitimindeki bu kurumsallaşma, zamanla farklı isimler altında eğitim vermeye devam etmiş olup, günümüzde Eğitim Fakültesi bünyesinde Beden Eğitimi ve Spor Öğretmenliği, Beden Eğitimi ve Spor Yüksekokulu ve Spor Bilimleri Fakültesi olarak eğitim ve öğretim faaliyetlerine devam etmektedir.

Fakültemiz, “Beden Eğitimi ve Spor Öğretmenliği”, “Antrenörlük Eğitimi”, Spor Yöneticiliği” ve “Rekreasyon” olmak üzere dört bölüm ve iki ana bilim dalı olarak yapılandırılmıştır. Bu yapılanma içinde tüm programlarımıza öğrenci alımları gerçekleştirilmekte olup, Rekreasyon bölümüne sonraki dönemlerde öğrenci alımı planlanmaktadır. Bu yapılanma ile her bölümünün hedefleri doğrultusunda fakültemiz; öğretmenlik, antrenörlük, spor yöneticiliği ve rekreasyon alanlarında ülkemize nitelikli elemanlar yetiştirmeyi amaçlamaktadır.

Bilindiği gibi Trabzon, Türkiye'nin en önemli spor kentlerinden birisidir. Bu bağlamda, 10 Mayıs 2006 yılında kurulan KTÜ-Beden Eğitimi ve Spor Yüksekokulu, 2018 yılında kurulan Trabzon Üniversitesi bünyesine Spor Bilimleri Fakültesi olarak bağlanmış, yönetiminin destek ve himayesi ile kısa sürede büyük bir gelişme göstermiştir. Bu hızlı gelişime rağmen eksiklerimiz bulunmaktadır. Özellikle akademik alanda öğretim üyesi eksikliğimizi gidermek açısından uzun yıllar kapalı olan doktora programımız aktif hale getirilmiştir. Bu bağlamda, öğretim üyesi sayısını arttırıp, kaliteli eğitim-öğretim gerçekleştirilerek, doktora programı bulunmayan üniversitelere bu alanda öğretim üyesi yetiştirerek, spor bilimlerine katkıda bulunmak fakültemizin amaçları arasında yer almaktadır. 2009-2010 akademik yılı seminerleri ile ilk kez akademik-bilimsel faaliyetleri başlatan fakültemiz, spor bilimleri alanında sempozyum organizasyonu yapmayı planlamaktadır. Trabzon Üniversitesi Spor Bilimleri Fakültesi, sporun popülaritesi nedeniyle üniversite içinde özgün bir yere sahiptir.

Bu duygu ve düşünceler ışığında fakültemizin üniversitemize, ilimize ve ülkemize faydalı hizmetler yapması dilek ve temennisiyle ...

**Prof.Dr.Fatih BEKTAŞ**

**Dekan Yardımcısı**

# I. GENEL BİLGİLER

## A. Misyon ve Vizyon

### 1. Misyon (Özgörev)

Çağın gerekleri doğrultusunda eğitim-öğretim hizmeti üreterek çağdaş, dinamik, kendine güvenen, sağlıklı, yaşam kalitesi yüksek, sosyal, sorumluluk sahibi; eğitime, spor bilimlerine ve performans sporuna hizmet edebilecek, beden eğitimi öğretmeni, antrenör, spor yöneticisi, rekreasyon lideri ve spor bilimciler yetiştirmek.

### 2. Vizyon (Uzgörü)

Atatürk İlkelerine bağlı, çağdaş, dinamik, özgür düşünen, kendine güvenen, sorumluluk sahibi gençler yetiştirmek; eğitim-öğretim ve araştırma-geliştirme faaliyetlerinin yanı sıra topluma hizmet vermek; katılıma, paylaşıma ve takım çalışmasına dayalı kurum kültürü ile bilim dünyasına hizmet vermektedir.

## B. Yetki, Görev ve Sorumluluklar

### 1. Yetki

Beden Eğitimi ve Spor Yüksekokulu olarak Milli Eğitim Bakanlığının 17.4.2006 tarih ve 8520 sayılı yazısı üzerine, 28.3.1983 tarih ve 2809 sayılı Kanunun ek 30'uncu maddesine göre, Bakanlar Kurulu'nun 20.4.2006 tarih ve 10382 sayılı kararı ile Karadeniz Teknik Üniversitesi bünyesinde kurulmuştur.

Trabzon Üniversitesi, 18.05.2018 tarihli ve 30425 sayılı Resmi Gazetede yayımlanan 7141 sayılı kanun ile Trabzon Akçaabat'ta kurulmuştur. Daha önce, Karadeniz Teknik Üniversitesi Rektörlüğüne bağlı olan Beden Eğitimi ve Spor Yüksekokulu, Spor Bilimleri Fakültesine dönüştürülerek Trabzon Üniversitesi bünyesinde eğitim-öğretim faaliyetlerini sürdürmektedir.

### 2. Görev

Fakültelerde en üst yönetici olan Dekan, Fakültenin stratejik planının ve bütçesinin kalkınma planına, yıllık programlara, Fakültenin stratejik plan ve performans hedefleri ile hizmet gereklerine uygun olarak hazırlanması ve uygulanmasından, sorumlulukları altındaki kaynakların etkili, ekonomik ve verimli şekilde elde edilmesi ve kullanılmasını sağlamaktan, kayıp ve kötüye kullanımının önlenmesinden, mali yönetim ve kontrol sisteminin işleyişinin gözetilmesi, izlenmesi ve Kamu Malî Yönetimi ve Kontrol Kanununda belirtilen görev ve sorumlulukların yerine getirir.

### 3. Sorumluluk

Dekan, eğitim-öğretim faaliyetlerinde istenen hedeflerin tutturulması, bilimsel alanda uluslararası başarının yakalanması, öğrencilerin başarısını etkileyen faktörlerin irdelenmesi ve

gerekli önlemlerin alınması, güvenlik, akademik, idari ve mali denetim, iç denetim, eğitim ve mali konuların aksamadan yürütülmesinde Rektöre karşı sorumludur.

## C. Birime İlişkin Bilgiler

### 1. Fiziksel Yapı

Fakültemiz Fatih Kampüsü içinde yer almakta olup, idari birimlerin ve dersliklerin bulunduğu bir binası (E/Blok) ile Spor Salonu ve Açık Spor Tesisleriyle birlikte öğrencilerine hizmet sunmaktadır. Fakültemizin kullanımına verilen tüm taşınır ve taşınmazlar üniversitemize ayrılan özel bütçe kaynaklarından temin edilmiştir.

#### 1.01. Taşınmazlar

Tablo 1.01.3.2: Kapalı Alanların Kullanım Amacına Göre Dağılımı (Birim Bazında)

| YIL  | Hizmet alanı (m <sup>2</sup> ) |                   |                     | Toplam Kapalı Alan (m <sup>2</sup> ) |
|------|--------------------------------|-------------------|---------------------|--------------------------------------|
|      | İdari Büro                     | Arşiv             | Diğer               |                                      |
| 2019 | 655 m <sup>2</sup>             | 19 m <sup>2</sup> | 3112 m <sup>2</sup> | 1434 m <sup>2</sup>                  |

(31.12.2019 verilerine göre Tüm Birimler tarafından doldurulacaktır.)

#### 1.02. Eğitim Alanları

##### 1.02.1: Eğitim Alanları Sayıları

##### 1.02.2: Eğitim Alanlarının Birimlere Göre Dağılımı

Tablo 1.02.2.1: Eğitim Alanlarının Birimlere Göre Dağılımı

| Eğitim Alanları                 |                       | Amfi  | Sınıf  | Eğitim Laboratuvarı | Araştırma Laboratuvarı | Bilgisayar Laboratuvarı | Atölye |
|---------------------------------|-----------------------|-------|--------|---------------------|------------------------|-------------------------|--------|
| Fakülteler<br>Spor<br>Bilimleri | Sayı(Adet)            | 1     | 7      | 1                   |                        |                         |        |
|                                 | Kapasite(Kişi)        | 72    | 270    | 15                  |                        |                         |        |
|                                 | Alan(m <sup>2</sup> ) | 86,25 | 445,38 | 55                  |                        |                         |        |
|                                 | Kapasite(Kişi)        |       |        |                     |                        |                         |        |
|                                 | Alan(m <sup>2</sup> ) |       |        |                     |                        |                         |        |
| TOPLAM                          | Sayı(Adet)            |       |        |                     |                        |                         |        |
|                                 | Kapasite(Kişi)        |       |        |                     |                        |                         |        |
|                                 | Alan(m <sup>2</sup> ) |       |        |                     |                        |                         |        |

(31.12.2019 verilerine göre Yapı İşleri ve Teknik Daire Başkanlığı tarafından doldurulacaktır.)

**Tablo 1.02.2.2: Birimlerde Fiziki Alanların Kullanımına Göre Dağılımı**

|                          | BİRİM              |      | FİZİKİ ALANLAR |        |       | Spor Alanları       | Toplam                 |
|--------------------------|--------------------|------|----------------|--------|-------|---------------------|------------------------|
|                          | Derslik            | Lab. | Kantin         | Lojman | Diğer | Kapalı Spor Tesisi  | Alan (m <sup>2</sup> ) |
|                          |                    |      | Cafe vb.       |        |       |                     |                        |
| Spor Bilimleri Fakültesi | 532 m <sup>2</sup> |      |                |        |       | 3510 m <sup>2</sup> | 4045 m <sup>2</sup>    |

(31.12.2019 verilerine göre Yapı İşleri ve Teknik Daire Başkanlığı tarafından alınacak bilgilere göre Tüm Eğitim Birimleri tarafından doldurulacaktır.)

## 1.07. Hizmet Alanları

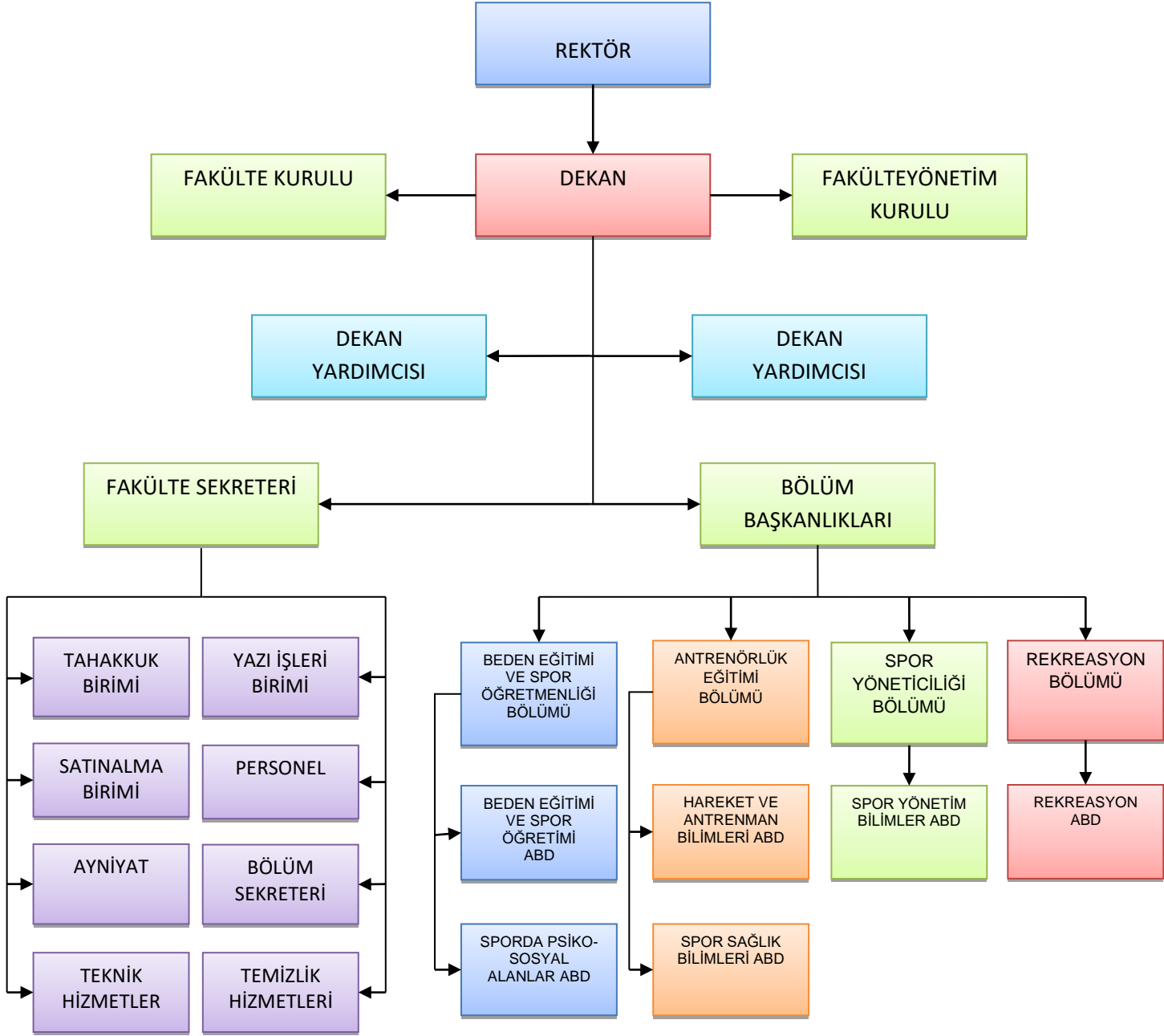
### 1.07.1: Hizmet Alanları

**Tablo 1.07.1.1: Hizmet Alanları**

| Hizmet Alanları                   | Ofis Sayısı | Alan (m <sup>2</sup> ) | Kullanan Kişi Sayısı |
|-----------------------------------|-------------|------------------------|----------------------|
| Akademik Personel Hizmet Alanları | 23          | 1466 m <sup>2</sup>    | 31                   |
| İdari Personel Hizmet Alanları    | 3           | 93 m <sup>2</sup>      | 4                    |
| <b>TOPLAM</b>                     | <b>26</b>   | <b>1559</b>            | <b>35</b>            |

(31.12.2019 verilerine göre Yapı İşleri ve Teknik Daire Başkanlığı'ndan alınacak bilgiler ile tüm birimler dolduracaktır.)

## 2 . Teşkilat Yapısı



### 3. Bilgi ve Teknoloji Kaynakları

#### 3.1. Teknolojik Kaynaklar

Çalışanların ve kamuoyunun ihtiyaç duyduğu bilgilerin üretilmesi, bu bilgilerin kurum, kişi, personel ve yöneticilere iletilmesi, ileride kullanılmak üzere saklanması etkili bir bilişim sistemi ile mümkündür. 5018 sayılı Kanun, üretilen ve alınan bütün bilgilerin doğru, güncel, güvenilir, hızlı ve kolay erişilebilir olması için kontrol edilebilen bilgi sistemleri oluşturulmasını ve bütün bilgilerin kayıt altına alınmasını öngörmektedir. Fakültemizde bilgi ve iletişim konusunda “WEB SAYFASI” kullanılmakta, mali işlemler için Bakanlık ve diğer kamu kurumlarının geliştirdiği “KBS”, “EKAP”, “HYS”, “KPHYS”, “E-SGK”, “TKYS”, “E-BUTCE”, gibi sistemler kullanılmaktadır.

### 4. İnsan Kaynakları

(Bu başlık altında doldurulan tüm tablolar Personel Dairesi Başkanlığı ile karşılıklı kontrol edilmelidir)

Bu bölümde biriminizin insan kaynakları yapısına ilişkin bilgilere yer verilmelidir. Bu bölüm altında şu tabloların yer alması gerekmektedir:

#### 4.1. Akademik ve İdari Personelin Yıllara Göre Dağılımı

##### 4.1.1. Personel Sayıları

Tablo 4.1.1.1: Personel Sayıları

| Personel Sınıfı                   | 2018 Yılı | 2019 Yılı | 2019 Yılı'nın Önceki Yıla Göre Artış ve Azalışı (%) |
|-----------------------------------|-----------|-----------|---|
| Akademik Personel                 | 27        | 30        | % 11  |
| Yabancı Uyruklu Akademik Personel |           |           |   |
| İdari Personel                    | 1         | 1         |   |
| Sözleşmeli İdari Personel(4/b)    |           |           |   |
| İşçi                              |           |           |   |
| <b>TOPLAM</b>                     |           |           |   |

(31.12.2019 verilerine göre sadece Personel Daire Başkanlığı tarafından doldurulacaktır.)

#### 4.2. Akademik Personel

##### 4.2.1. Akademik Personelin Unvan Bazında Bölüm/Birimlere Göre Dağılımı

Yabancı uyruklu akademik personel bu tabloya dahil edilmeyecektir. Burada kişinin kadrosu değil unvanı önemlidir. (Örneğin yardımcı doçent kadrosunda olup doçent unvanı alan öğretim üyesini yardımcı doçent sütununda değil doçent sütununda gösterilecektir.)

**Tablo 4.2.1.1: Akademik Personelin Unvan Bazında Dağılımı**

| Bölüm/Birim Adı                           | Profesör | Doçent   | Doktor Öğretim Üyesi | Öğretim Görevlisi | Araştırma Görevlisi | Toplam    |
|---|----------|----------|----------------------|-------------------|---------------------|-----------|
| Beden Eğitimi ve Spor Öğretmenliği Bölümü | 1        | 2        | 2                    | 5                 | 2                   | 12        |
| Antrenörlük Eğitimi Bölümü                | 2        | 1        |                      | 3                 |                     | 6         |
| Spor Yöneticiliği Bölümü                  |          | 1        | 2                    |                   | 2                   | 5         |
| Rekreasyon Bölümü                         | 1        |          | 1                    | 4                 | 1                   | 7         |
| <b>Kadrolu</b>                            | <b>4</b> | <b>4</b> | <b>5</b>             | <b>12</b>         | <b>5</b>            | <b>30</b> |
| <b>Görevlendirme</b>                      |          |          |                      |                   |                     |           |
| <b>TOPLAM</b>                             | <b>4</b> | <b>4</b> | <b>5</b>             | <b>12</b>         | <b>5</b>            | <b>30</b> |

(31.12.2019 verilerine göre Personel Daire Başkanlığı ve Tüm Eğitim Birimleri tarafından doldurulacaktır.)

### 4.3. İdari Personel Kadro Dağılımı

#### 4.3.1. İdari Personelin Kadro Durumu ve Yıllar İtibariyle Dağılımı

**Tablo 4.3.1.1: İdari Personelin Yıllar İtibariyle Kadro Dağılımı**

|                                     | 2018     | 2019     |
|-------------------------------------|----------|----------|
| Genel İdare Hizmetleri              | 1        | 1        |
| Sağlık Hizmetleri Sınıfı            |          |          |
| Teknik Hizmetleri Sınıfı            |          |          |
| Eğitim ve Öğretim Hizmetleri Sınıfı |          |          |
| Avukatlık Hizmetleri Sınıfı         |          |          |
| Din Hizmetleri Sınıfı               |          |          |
| Yardımcı Hizmetli                   |          |          |
| <b>Toplam</b>                       | <b>1</b> | <b>1</b> |

(31.12.2019 verilerine göre sadece Personel Daire Başkanlığı tarafından doldurulacaktır.)



### 4.3.3. Birimde Fiilen Görev Yapan İdari Personel

Tablo 4.3.3.1: Birimde Fiilen Görev Yapan İdari Personel / Memur Sayısı (Yıl Sonu İtibariyle)

| YIL  | Birim Kadrosunda Olan (Personel Daire Başkanlığından alınacak) | Görevlendirme İle Gelen | Toplam |
|------|--|-------------------------|--------|
| 2018 | 1  | 5                       | 6      |
| 2019 | 1  | 5                       | 6      |

(31.12.2019 verilerine göre Tüm Birimler tarafından doldurulacaktır.)

## 5. Sunulan Hizmetler

### 5.01. Eğitim Hizmetleri

Fakülte bünyesinde Beden Eğitimi ve Spor Öğretmenliği Bölümü, Antrenörlük Eğitimi Bölümü, Spor Yöneticiliği Bölümü ve Rekreasyon Bölümlerinin yanı sıra Lisansüstü Eğitim Enstitüsü bünyesinde Yüksek lisans ve Doktora Programı mevcuttur.

**Tezli yüksek lisans ve doktora programlarının amacı;** Beden Eğitimi ve Spor alanında bilimsel araştırma yöntemlerini öğrenerek, bu alanda ortaya çıkabilecek güncel konular hakkında yorum yapabilecek, bilimsel normları kullanabilen insan gücünü yetiştirebilme amacına yönelik bilimsel araştırmalar yapabilmektir.

**Beden Eğitimi ve Spor Öğretmenliği** programının temel hedefi ülkemizde okul öncesi, ilköğretim, ortaokul ve lise düzeyindeki okullara nitelikli Beden Eğitimi ve Spor öğretmeni yetiştirmektir. Bu amaçla öğretmen adayları; genel kültür, kuramsal ve uygulamalı alan bilgisi ve öğretmenlik meslek bilgisine yönelik birçok ders alırlar. Öğretmenlik programı kapsamında aldıkları derslerden edindikleri bilgi, beceri ve tutumları uygulamaya aktarmak ve kullanmak için okul öncesi, ilköğretim, ortaokul ve liselerde gözlem yaparlar, derslere katılırlar ve öğrenimlerinin son döneminde öğretmenlik uygulaması yaparlar. Öğretmen adayları öğrenim gördükleri dört yılın sonunda; ders planı yapma, öğretme-öğrenme sürecini gerçekleştirme, ölçme ve değerlendirme, öğrenciyi tanıma, işbirliği yapma, mesleki gelişim, sınıf yönetimi ve liderlik, iletişim, teknoloji kullanımı, alan içeriği ile yaşam boyu hareket ve spor kültürü kazanma konularında uzmanlaşırlar. Beden Eğitimi ve Spor Öğretmenliği programı mezunları “Beden Eğitimi ve Spor Öğretmeni” unvanı ile Milli Eğitim Bakanlığı'na bağlı resmi ve özel eğitim kurumlarına “Beden Eğitimi ve Spor Öğretmeni” olarak atanmaktadırlar. Ayrıca mezunlarımız üniversitelerin akademik kadrolarında ve hareket ve spor eğitimi ile ilgili kamu ve özel kuruluşlarda da görev alabilmektedirler.

**Antrenörlük Eğitimi** programında temel hedef çeşitli kurum ve kuruluşlara, Gençlik Genel Müdürlüğü, Spor Genel Müdürlüğü ve kulüplere çeşitli yaş guruplarına yönelik antrenör, kondisyonerlik ve sporda performans analisti yetiştirmektir. Bu amaçla öğrenciler; genel kültür, kuramsal ve uygulama alan bilgisi ve spor Bilimleri, antrenörlük, kondisyonerlik

ve sporda performans analisti ve meslek bilgisi yönelik bir çok ders alırlar. Program kapsamında aldıkları derslerden edindikleri bilgi, beceri ve tutumlarını uygulamaya aktarmak ve kullanmak için kulüplerin çeşitli yaş grubu ve kategorilerinde antrenörlük gözlemi yaparlar ve antrenmanlara katılırlar ve öğrenimlerinin son sınıfında antrenörlük uygulaması yaparlar. Antrenörlük, kondisyonerlik ve sporda performans analisti adayları öğrenim gördükleri dört yıl sonunda sporcuların eleştirel düşünme, yaratıcı düşünme, problem çözme ve analiz-sentez yapma becerilerinin gelişimi için uygun yöntem ve teknikleri kullanır, yetenek seçme, yönlendirme ve geliştirmede ve sporda modelleme yapma, geliştirme ve takip etmeyi planlar, teknoloji kullanımı, iletişim, liderlik, alan içeriği, değerlendirme, analiz yapma ve uygulama bilgisi konularında uzmanlaşırlar.

**Spor Yöneticiliği Bölümü**, spor bilimcisi, spor yöneticisi ve rekreasyon lideri yetiştirmek amacıyla bir müfredat yürütmektedir. Bu program, Orta ve Doğu Karadeniz Bölgesi için önemli bir ihtiyaçtır. Program, genel spor bilgisi, yönetim, işletme, pazarlama, yöneticilik ve genel kültür ile ilgili zorunlu dersler içermektedir. Zorunlu derslere ilave olarak öğrencilere kendi tercihlerine göre seçebilme şansı sunulan seçmeli dersler, programa çok yönlü bir özellik katmaktadır. Böylece, Spor Yöneticiliği Bölümünden mezun olan öğrenciler, gerek bireysel gerekse de gruplar halinde disiplinler arası çalışmalarla beden eğitimi ve spor problemlerini tanımlayarak çözüm üretebileceklerdir. Bu bölümden mezun olan öğrenciler, pedagojik formasyon kursu alarak beden eğitimi ve spor öğretmeni, özel ve resmi kuruluşlarda spor yöneticisi, Gençlik ve Spor Bakanlığında sportif uzman ve antrenörlük belgeleri ile beraber spor kulüplerinde antrenörlük yapabilmektedirler.

## 5.01.02: Eğitim Birimlerinin Program Listesi

Tablo 5.01.02.1: Eğitim Birimlerinin Program Listesi

| Birim Adı:               | Bölüm Adı:                         | Program Adı |
|--------------------------|------------------------------------|-------------|
| Spor Bilimleri Fakültesi | Beden Eğitimi ve Spor Öğret.Bölümü |             |
| Spor Bilimleri Fakültesi | Antrenörlük Eğitimi Bölümü         |             |
| Spor Bilimleri Fakültesi | Spor Yöneticiliği Bölümü           |             |
| Spor Bilimleri Fakültesi | Rekreasyon Bölümü                  |             |
|                          |                                    |             |

(31.12.2019 verilerine göre (Enstitüler hariç )Tüm Eğitim Birimleri dolduracaktır )

## 5.10.2.Öğretim Üyesi Yetiştirme Kurum Koordinatörlüğü (ÖYP)

Tablo 5.10.2.1: ÖYP Kapsamında Gelen Araştırma Görevli Sayısı

| Birim                    | Doktora | Yüksek Lisans/Doktora | Toplam |
|--------------------------|---------|-----------------------|--------|
| Spor Bilimleri Fakültesi | 1       |                       | 1      |
|                          |         |                       |        |

|               |   |  |   |
|---------------|---|--|---|
|               |   |  |   |
|               |   |  |   |
| <b>TOPLAM</b> | 1 |  | 1 |

(31.12.2019 verilerine göre İlgili birimler tarafından dolduracaktır.)

## 6.1. İç Kontrol Sistemi

### 6.1.1. Birim İç Kontrol Çalışmaları

| BİLEŞENLER                  | STANDARTLAR                                       | GERÇEKLEŞTİRİLEN EYLEMLER   |
|-----------------------------|---|---|
| <b>KONTROL ORTAMI</b>       | 1-Etik Değerler ve Dürüstlük                      | ✓ Etik Değerler ve Dürüstlük Standardı genel şartları kapsamında Fakültemizde Web sayfasındaki bilgi ve eksiklikler giderilmiş, Etik sözleşme tüm personele imzalatılarak dosyalarına konulmuştur.  |
|                             | 2-Misyon,Organizasyon Yapısı ve görevler          | ✓ Etik kurallarla ilgili çalışma yapılarak web sitesinden personele duyurulmuştur.  |
|                             | 3-Personelin Yeterliliği ve Performansı           | ✓ Birimin Misyon ve vizyonu stratejik planda belirtildiği şekilde hazırlanarak web sayfasından tüm personele duyurulmuştur.   |
|                             | 4-Yetki Devri                                     | ✓ Birimin organizasyon yapısı güncellenmiştir.<br>✓ Görev tanımları güncellenmiştir.<br>✓ Görev dağılım çizelgesi oluşturulmuş ve personele duyurulmuştur.<br>✓ Hassas görevlere ilişkin liste çıkarılmış ve web sitesinden personele duyurulmuştur.<br>✓ Süreli yazılar takip çizelgesi oluşturulmuş ve web sitesinde yayınlanmıştır.<br>✓ Personel Talep formu yapılarak web sitesine konulmuştur. Eğitimle ilgili taleplerin gelmesi halinde gerekli çalışma yapılacaktır.<br>✓ Personelin yeterliliği ve performansı ile ilgili etkili çalışmalar yapılmamıştır. Yeterlilikle ilgili kriterler belirlenmediğinden, personelin gösterdiği çaba, geline nokta ve yürütülen görevlerle ilgili bir performans değerlendirilmesi yapılmamıştır. Bu nedenle, personelin başarı ya da başarısızlığını bir puanlama yaparak sayısal olarak ortaya koymak mümkün olmamıştır.<br>✓ İş akış şemaları güncellenmiştir.<br>✓ Yetki devri kanunu gereğince İmza yetkisi devri sınırları belirlenerek yetki devri yapılmıştır. |
| <b>RİSK DEĞERLENDİRME</b>   | 5-Planlama ve programlama                         | ✓ Risklerin tespiti değerlendirilmesi gözden geçirilmesi ve raporlanması çalışması yapılmıştır.   |
|                             | 6-Risklerin Belirlenmesi ve Değerlendirilmesi     | ✓ Risk oylama formu, Risk kayıt formu, Risk haritası, risk cevap formu, konsolide risk raporu risk değerlendirme tablosu ve risk eylem planı çalışmaları devam etmektedir.  |
| <b>KONTROL FAALİYETLERİ</b> | 7-Kontrol Stratejileri ve Yöntemleri              | ✓ Faaliyet alanları ve riskler ile ilgili ayrıntılı çalışma yapılmıştır.  |
|                             | 8-Prosedürlerin Belirlenmesi ve Belgelendirilmesi | ✓ Kontrol faaliyetleri ile ilgili çalışmalar devam etmektedir.  |
|                             | 9-Görevler Ayrılığı                               | ✓ Birimimizin önemli faaliyetleri ile ilgili mali karar ve işlemlere ilişkin yazılı prosedür belirleme çalışmaları devam etmektedir. Çalışmaların bir kısmı web sitesinden personele duyurulmuştur.   |

|                          |  |   |
|--------------------------|--|---|
|                          | 10-Hiyerarşik Kontroller                           | <ul style="list-style-type: none"> <li>✓ 2019 yılında personelin durumu ve sayısına göre Demirbaş ve Sarf Malzemesi Muayene ve Kabul Komisyonu ile Sayım Komisyonu kuruldu. Piyasa Fiyat Araştırma ve İhale Komisyonları görevlerini sürdürdü.</li> <li>✓ 2019 yılı içerisinde Müdürlüğümüze bildirilen talep ve öneriler incelendi, tamamı sonuçlandırıldı. Hassas ve riskli bulunan asansör bakım ve onarımı, çatı onarımı, arızalı ve boş yangın tüplerinin değiştirilmesi, , kamera kayıt cihazının onarılması gibi talepler, öncelikli olarak ele alınarak çözülmüştür.</li> <li>✓ Vekil Personel Listesi ve Süreli Yazılar Listesi güncellendi, personele duyuruldu.</li> <li>✓ Bilgi sistemlerinin kullanılması ve veri girişi, resmi yazı ile yetkilendirilen kişilere bırakıldı.</li> <li>✓ Bilgi İşlem Dairesi Başkanlığından lisanslı yazılım programı alınarak kullanımı sağlandı.</li> </ul>   |
|                          | 11-Faaliyetlerin Sürekliliği                       |   |
|                          | 12-Bilgi Sistemleri Kontrolleri                    |   |
| <b>BİLGİ VE İLETİŞİM</b> | 13-Bilgi ve İletişim                               | <ul style="list-style-type: none"> <li>✓ Fakültemizde Personel ve öğrencilere hızlı erişim için, "WEB Sayfası", kullanılmaktadır.</li> <li>✓ Fakültemizin; amaç ve hedefleri, misyonu ve vizyonu, faaliyetleri, performans göstergeleri, analiz ve değerlendirmeleri, yıllık faaliyet raporu, iç kontrol sistemi ile ilgili bilgiler web sayfası yardımıyla kamuoyu ile paylaşılmaktadır.</li> <li>✓ Gelen ve giden evraklar Elektronik Belge Yönetim Sistemi ile kayıt altına alınmakta ayrıca, standartlara uygun olarak sınıflandırılarak arşivlenmektedir.</li> <li>✓ Belge yönetim sistemi ile iç ve dış haberleşmenin hızlanması yanında bütün birimler için tek düzenlilik sağlanmış, bilgilerin kaydı, korunması ve erişimi daha güvenli hale getirilmiştir.</li> <li>✓ Hatalar, ön mali kontrol ve diğer tespit edici ve önleyici tedbirler yanında Strateji Geliştirme Dairesi Başkanlığı Şube Müdürü, Muhasebe Yetkilisi ve kontrol zincirinde yer alan diğer elemanların dikkati ve uyarıları yardımıyla düzeltilmiştir.</li> <li>✓ Fakültemizde yapılan işlemlerle ilgili olarak usulsüzlük ve yolsuzlukla ilgili herhangi bir yazılı veya sözlü şikayette bulunulmamıştır.</li> <li>✓ Hata, usulsüzlük ve yolsuzlukların bildirim yöntemleri üzerindeki çalışmalar devam etmektedir.</li> </ul> |
|                          | 14-Raporlama                                       |   |
|                          | 15-Kayıt ve Dosyalama Sistemi                      |   |
|                          | 16-Hata ,Usulsüzlük ve Yolsuzlukların Bildirilmesi |   |
| <b>İZLEME</b>            | 17-Kontrolün Değerlendirmesi                       | <ul style="list-style-type: none"> <li>✓ İç kontrol sisteminin izlenmesine ilişkin çalışma başlatılmış ancak henüz tamamlanmamıştır.</li> <li>✓ İç Denetim Biriminin Danışmanlık faaliyeti neticesinde düzenlenen Danışmanlık Raporundaki öneriler dikkate alınarak eylem planı hazırlanmıştır.</li> </ul>  |
|                          | 18-İç Denetim                                      |   |

## A. Mali Bilgileri

### A.1.Bütçe Uygulama Sonuçları

Mali bilgiler başlığı altında, kullanılan kaynaklara, bütçe hedef ve gerçekleştirmeleri ile meydana gelen sapmaların nedenlerine, varlık ve yükümlülükler ile yardım yapılan birlik, kurum ve kuruluşların faaliyetlerine ilişkin bilgilere, temel mali tablolara ve bu tablolara ilişkin açıklamalara yer verilir. Ayrıca, dış mali denetim sonuçları hakkındaki özet bilgiler de bu başlık altında yer alır.

### A.1.1. Bütçe Giderleri

Biriminizin 2019 yılı bütçe giderlerine bu bölüm altında yer verilmelidir. **Yıllara yaygın tablolarda her ekonomik koddaki ödenek artış nedenleri açıklanmalıdır.** Bu bölüm altında şu tabloların doldurulması gerekmektedir.

**Tablo A.1.1.1: Bütçe Giderleri**

| Kurumsal Sınıflandırma |    |     |    | Fonksiyonel Sınıflandırma |    |     |    | Finans Tipi | Ekonomik Sınıflandırma | 2019 Yılı |                     |                   |             |                         |                     |                 |                                  |
|------------------------|----|-----|----|---------------------------|----|-----|----|-------------|------------------------|-----------|---------------------|-------------------|-------------|-------------------------|---------------------|-----------------|----------------------------------|
| I                      | II | III | IV | I                         | II | III | IV | I           | I                      | II        | Başlangıç Ödeneği   | Eklenen           | Düşülen     | Yıl Sonu Toplam Ödeneği | Yıl Sonu Harcaması  | Yılsonu Kalan   | Toplam Ödenek'in Harcama Yüzdesi |
| 38                     | 26 | 06  | 65 | 09                        | 4  | 1   | 00 | 2           | 01                     | 1         | 2.361.000,00        | 627.250,00        | 0,00        | 2.988.250,00            | 2.988.245,32        | 4,62            | %99,9                            |
| 38                     | 26 | 06  | 65 | 09                        | 4  | 1   | 00 | 2           | 02                     | 1         | 378.000,00          | 80.000,00         | 0,00        | 458.000,00              | 457.917,76          | 82,24           | %99,9                            |
| 38                     | 26 | 06  | 65 | 09                        | 4  | 1   | 00 | 2           | 03                     | 2         | 11.300,00           | 87.600,00         | 0,00        | 98.900,00               | 97.590,69           | 1.309,31        | %98                              |
| 38                     | 26 | 06  | 65 | 09                        | 4  | 1   | 00 | 2           | 03                     | 3         | 4.100,00            | 2.000,00          | 0,00        | 6.100,00                | 5.818,08            | 281,92          | %95                              |
| 38                     | 26 | 06  | 65 | 09                        | 4  | 1   | 00 | 2           | 03                     | 5         | 1.400,00            | 0,00              | 0,00        | 1.400,00                | 1.146,75            | 253,25          | %82                              |
| 38                     | 26 | 06  | 65 | 09                        | 4  | 1   | 00 | 2           | 03                     | 7         | 2.100,00            | 0,00              | 0,00        | 2.100,00                | 2.099,80            | 0,20            | %99,9                            |
| <b>TOPLAM</b>          |    |     |    |                           |    |     |    |             |                        |           | <b>2.757.900,00</b> | <b>796.850,00</b> | <b>0,00</b> | <b>3.554.750,00</b>     | <b>3.552.818,04</b> | <b>1.931,54</b> |                                  |

**Tablo A.1.1.2 :Bütçe Ödenek Ve Harcamalar**

| Ek. Kod       | Ekonomik Kod Açıklama                       | 2018 YILI  | 2019 YILI    |                                |              |
|---------------|---|------------|--------------|--------------------------------|--------------|
|               |   | Harcama    | KBÖ          | Yıl Sonu Toplam Serbest Ödenek | Harcama      |
| 01.           | Personel Giderleri                          | 533.026,94 | 2.361.000,00 | 2.988.250,00                   | 2.988.250,00 |
| 02.           | Sosyal Güv. Kurumlarına Dev.Primi Giderleri | 80.920,00  | 378.000,00   | 458.000,00                     | 458.000,00   |
| 03.           | Mal Ve Hizmet Alım Giderleri                | 10.772,70  | 18.900,00    | 108.500,00                     | 106.655,00   |
| 06.           | Sermaye Giderleri                           |            |              |                                |              |
| <b>TOPLAM</b> |   |            |              |                                |              |

(31.12.2019 verilerine göre Tüm Birimler tarafından doldurulacaktır.)

**Tablo A.1.1.4: Personel Giderleri**

| <b>Ekonomik Kod / Açıklama</b> | <b>2018 Yılı</b>  | <b>2019 Yılı</b>   |
|--------------------------------|-------------------|--------------------|
| 01. PERSONEL GİDERLERİ         |                   |                    |
| 1. MEMURLAR                    | <b>533.026,94</b> | <b>2988.245,38</b> |
| Temel Maaş                     | 172.227,60        | 252.043,67         |
| Zamlar ve Tazminatlar          | 156.137,93        | 757.421,02         |
| Ödenekler                      | 149.059,32        | 832.847,30         |
| Sosyal Haklar                  | 5.023,10          | 28.016,23          |
| Ek Çalışma Karşılıkları        | 50.528,93         | 171.928,99         |
| Diğer Personel Giderleri       |                   | 10.672,69          |
| 2. SÖZLEŞMELİ PERSONEL         |                   |                    |
| Ücretler                       |                   |                    |

(31.12.2019 verilerine göre Tüm Birimler tarafından doldurulacaktır.)

**Tablo A.1.1.5: Mal ve Hizmet Alım Giderler**

| <b>Ekonomik Kod / Açıklama</b>            | <b>2018 Yılı</b> | <b>2019 Yılı</b>  |
|---|------------------|-------------------|
| 3. MAL VE HİZMET ALIM GİDERLERİ           |                  |                   |
| 2. TÜKETİME YÖNELİK MAL VE MALZ. ALIMLARI | <b>10.772,70</b> | <b>106.665,00</b> |
| Kırtasiye ve Büro Malzemesi Alımları      | 8.597,20         | 6.879,60          |
| Su Alımları                               |                  |                   |
| Temizlik Malzemesi Alımları               | 2.175,50         | 13.273,80         |
| Baskı Cilt Giderleri                      |                  |                   |
| Diğer Yayın Alımları                      |                  |                   |
| Yakacak Alımları                          |                  |                   |
| Elektrik Alımları                         |                  |                   |
| Giyim Kuşam Alımları                      |                  |                   |
| Özel Malzeme Alımları                     |                  | 15.541,78         |
| Spor Malzemesi Alımları                   |                  | 52.191,40         |
| Laboratuvar Malzemesi Alımları            |                  |                   |
| Diğer Tüketim Mal ve Malzemesi Alımları   |                  | 9.704,11          |
| 3. YOLLUKLAR                              |                  |                   |
| Yurtiçi Geçici Görev Yollukları           |                  | 3.940,86          |
| Yurtiçi Sürekli Görev Yollukları          |                  | 1.877,22          |
| Yurtdışı Geçici Görev Yollukları          |                  |                   |

|   |  |  |
|---|--|--|
| 5. HİZMET ALIMLARI                                      |  |  |
| Haberleşme Giderleri                                    |  |  |
| Kiralar   |  |  |
| Yurtdışı Staj Öğrenim Giderleri                         |  |  |
| 7. MENKUL MAL, GAYRİMENKUL HAK ALIM, BAK. VE ONR. GİDE. |  |  |
| Menkul Mal Alım Giderleri                               |  |  |
| Bakım ve Onarım Giderleri                               |  |  |
| 9. TEDAVİ VE CENAZE GİDERLERİ                           |  |  |
| Kamu Personeli Tedavi ve Sağlık Malzemesi Giderleri     |  |  |
| Kamu Personeli İlaç Giderleri                           |  |  |

(31.12.2019 Tüm Birimler tarafından doldurulacaktır.)

**Tablo A.1.1.6 : Sermaye Giderleri**

| EKONOMİK KOD / AÇIKLAMA                 | 2018 Yılı | 2019 Yılı |
|---|-----------|-----------|
| 06. SERMAYE GİDERLERİ                   |           |           |
| 5. GAYRİMENKUL SERMAYE ÜRETİM GİDERLERİ |           |           |
| Müşavir Firma ve Kişilere Ödemeler      |           |           |

(31.12.2019 Tüm Birimler tarafından doldurulacaktır.)

## A.2. Temel Mali Tablolara İlişkin Açıklamalar

Bu kısmı sadece Strateji Geliştirme Başkanlığı tarafından doldurulacaktır.

## A.3. Mali Denetim Sonuçları

Birim iç ve dış mali denetim (*yapıldı ise*) raporlarında yer alan tespit ve değerlendirmeler ile bunlara karşı alınan veya alınacak önlemler ve yapılacak işlemlere bu başlık altında yer verilir.

## B. Performans Bilgileri

### B.1. Faaliyet ve Proje Bilgileri

Biriminizce gerçekleştirilen bilimsel ve sosyal – kültürel etkinlikler bu bölüm altında yer almalıdır. Bu bölüm de şu tablonun doldurulması gerekmektedir:

## B.1.2. Yayınlar ve Ödüller

Biriminiz akademik personelince gerçekleştirilen bilimsel yayınlara bu başlık altında yer verilmelidir. Bu bölüm altında şu tabloların doldurulması gerekmektedir.

**Tablo B.1.2.1: Yayınlarla İlgili Faaliyet Bilgileri**

| YAYIN TÜRÜ                                  |               | 2018      | 2019      | ARTIŞ / AZALIŞ |
|---|---------------|-----------|-----------|----------------|
| SCI, SSCI, AHCI                             |               | 2         | 1         | -1             |
| SCI, SSCI ve AHCI DIŞINDAKİ MAKALELER       |               | 6         | 13        | 7              |
| DİĞER HAKEMLİ DERGİLER                      | ULUSAL        | 10        | 9         | -1             |
|   | ULUSLARARASI  | 9         | 9         |                |
|   | <b>TOPLAM</b> | <b>19</b> | <b>18</b> |                |
| DİĞER HAKEMLİ BİLİMSEL - SANATSAL DERGİLER  | ULUSAL        |           |           |                |
|   | ULUSLARARASI  | 3         | 3         |                |
|   | <b>TOPLAM</b> | <b>3</b>  | <b>3</b>  |                |
| BİLDİRİLER YA DA ÖZETLERİN YER ALDIĞI KİTAP | ULUSAL        |           |           |                |
|   | ULUSLARARASI  | 35        | 34        | -1             |
|   | <b>TOPLAM</b> | <b>35</b> | <b>34</b> |                |
| KİTAP                                       | YURTDIŞI      | 1         | 2         | 1              |
|   | YURTIÇI       | 3         | 7         | 4              |
|   | <b>TOPLAM</b> | <b>4</b>  | <b>9</b>  | <b>5</b>       |
| TEZLER                                      | YÜKSEK LİSANS | 3         | 9         | 6              |
|   | DOKTORA       |           | 1         |                |
|   | <b>TOPLAM</b> | <b>3</b>  | <b>10</b> |                |
| ÇEVİRİ                                      | KİTAP         |           | 1         |                |
|   | MAKALE        |           |           |                |
|   | <b>TOPLAM</b> |           | <b>1</b>  |                |
| <b>YAYIN TOPLAMI</b>                        |               | <b>69</b> | <b>89</b> |                |

(31.12.2019 verilerine göre Tüm Akademik Birimleri tarafından doldurulacaktır.)

## IV .KURUMSAL KABİLİYET ve KAPASİTENİN DEĞERLENDİRİLMESİ

### A-ÜSTÜNLÜKLER

- Hareket bilimlerinin yapısına uygun inter-multidisipliner yapılanma ile spor ve rekreasyon bilincinin toplumda gelişimine katkı sağlaması,
- Eğitim programlarının alandaki gelişmelere uygun olarak güncellenen nitelikli yapısı,
- Eğitim ve araştırma faaliyetlerini yürüten nitelikli öğretim elemanlarının mevcut olması,
- Eğitim ve temel araştırma faaliyetlerinin yürütülmesine olanak sağlayan laboratuvarların mevcut olması,
- Eğitim, öğretim, araştırma faaliyetleri ve hizmetler kapsamında ulusal ve uluslararası kurumlarla işbirliği yapılması,
- Lisansüstü eğitim program niteliği ve araştırma alanı zenginliğinin mevcut olması,



- Eğitim-öğretim faaliyetlerinin etkin şekilde gerçekleşmesi için öğretim elemanı başına düşen öğrenci sayısının uygun olması,
- Sporla ilgili kurum ve kuruluşlarla öğretim elemanları tarafından antrenörlük ve danışmanlık hizmetleri konusunda bilimsel desteklerin sunulması,
- Ders kapsamında öğrencilerin sosyal, kültürel gelişimini artırıcı etkinlik ve faaliyetlerin sunulması,
- Bireysel Araştırma projelerinin desteklenmesi ve teşvik edilmesi,
- Öğrenci danışmanlık sisteminin uygulanması,
- Öğrencilerin kullanımına çeşitli sportif mekân ve etkinliklerin mevcut olması (Örn; öğrencilerin kullanımına açık fitness salonu ve tırmanma duvarı, açık ve kapalı sportif faaliyet alanları)
- Fakültemiz hakkında genel ve iletişim bilgilerinin yer aldığı aktif web sayfasının mevcut olması,
- Fakültemizde yer alan sınıflarda projeksiyon ve tam donanımlı internet erişiminin olması,
- Akademik ve idari personel ile öğrencilerin kampüs içerisinde “Bilgi ve İletişim Teknoloji”leri araçlarını sürekli kullanıma sahip olmaları gibi spor bilimleri fakültemizin avantajları bulunmaktadır.

## **B-ZAYIFLIKLAR**

- Akademik personelin yurt dışı deneyim eksikliğinin bulunması,
- Temel araştırmaların yanı sıra spesifik alanlardaki konuların araştırmasına fırsat sunacak araştırma ve inceleme laboratuvarların yetersiz olması,
- Araştırma faaliyetlerini destekleyecek araştırma görevlisi sayısının yetersiz olması,
- Yabancı dil sınavlarından (Yökdil, YDS vb.) yeterli puan alınamaması nedeniyle lisansüstü eğitim için başvuran öğrenci sayısının az olması,
- Mezunların özlük haklarının ilgili kurumlarca tanımlanmamış olması ve istihdam sorunları ile karşı karşıya kalmaları,
- Eğitim ve araştırma faaliyetlerinin yürütüldüğü ve personel kullanımına yönelik fiziki alanların ve donanımının eksik olması,
- Lisansüstü programlara istenilen sayı ve nitelikte başvurunun azalması,
- Spor bilimleri alanında YÖK'e bağlı eğitim faaliyetleri yürüten çok sayıda kurumun kriter belirlenmeden açılmış olması,
- Spor bilimlerinin meslek alanının farklı disiplinlerce sahiplenilmesinin mezun öğrencilerimizin kariyer stresi ile karşılaşmalarına sebebiyet vermesi,
- Çalışma ve araştırma yapacak laboratuvar yetersizliği.
- TUBİTAK, BAP, AB Proje teklifi sayısındaki eksiklik,
- Akademik personele bilimsel çalışmaları için yeterli teknoloji desteğinin sağlanmaması,
- Milli sporcuların ulusal ve uluslararası organizasyonlara katılmaları nedeniyle derslere devam edememeleri ve bu nedenle başarı grafiklerinin düşük olması,

## C-DEĞERLENDİRMELER

Fakültemizde özellikle iç kontrolle ilgili çalışmalar yapılmıştır. Fiziki ve finansal kaynakların verimli ve ekonomik kullanılması, taleplerin karşılanması, yetki ve sorumlulukların uygun personele dağıtılması, personelin performansı ve eğitimine yönelik alınan önlemler, gelir ve gider dengesinin iyi kurulması, planlara uygunluk bakımından 2018 yılı başarılı bir şekilde tamamlanmıştır.

Sonuç olarak; 2018 yılı içerisinde mali iş ve işlemlerin mevzuata uygun yapıldığı, bütçe ve mali tabloların doğru ve güvenilir olduğu, iç kontrolle ilgili çalışmalar yapıldığı, faaliyetlerin tam bir şeffaflık içerisinde yürütüldüğü ve rapora detaylı bir şekilde yansıtıldığı, bilgilerin kamuoyu ile paylaşıldığı bu raporla kabul edilmektedir.

## V - ÖNERİ VE TEDBİRLER

**Fakültemizin alınması gereken tedbirler konusundaki görüş ve önerileri aşağıdaki gibidir:**

- Mezunlarla işbirliğinin geliştirilmesi
- Akademik ve idari personelin özlük haklarının iyileştirilmesi
- Üniversiteye yeni kayıt yaptıran ihtiyaçlı öğrencilere burs, kitap, yemek, yurt vb. desteği sağlanması
- İdari personele eğitim aldırılması
- İdari personel sayısının ivedilikle artırılması

## İÇ KONTROL GÜVENCE BEYANI

Harcama yetkilisi olarak yetkim dahilinde; Bu raporda yer alan bilgilerin güvenilir, tam ve doğru olduğunu beyan ederim.

Bu raporda açıklanan faaliyetler için idare bütçesinden harcama birimimize tahsis edilmiş kaynakların etkili, ekonomik ve verimli bir şekilde kullanıldığını, görev ve yetki alanım çerçevesinde iç kontrol sisteminin idari ve mali kararlar ile bunlara ilişkin işlemlerin yasallık ve düzenliliği hususunda yeterli güvenceyi sağladığını ve harcama birimimizde süreç kontrolünün etkin olarak uygulandığını bildiririm.

Bu güvence, harcama yetkilisi olarak sahip olduğum bilgi ve değerlendirmeler, iç kontroller, iç denetçi raporları ile Sayıştay raporları gibi bilgim dahilindeki hususlara dayanmaktadır.

Burada raporlanmayan, idarenin menfaatlerine zarar veren herhangi bir husus hakkında bilgim olmadığını beyan ederim.<sup>1</sup> (28.01.2020)

Prof. Dr. Fatih BEKTAŞ  
Dekan Yardımcısı

---

<sup>1</sup> Harcama yetkilisinin herhangi bir çekincesi varsa bunlar liste olarak bu beyana eklenir ve beyanın bu çekincelerle birlikte dikkate alınması gerektiği belirtilir.