

**T.C.**  
**TRABZON ÜNİVERSİTESİ**



**2021 YILI PERFORMANS**  
**PROGRAMI**

Trabzon Üniversitesi  
2020



# İÇİNDEKİLER

<b>I- GENEL BİLGİLER</b>	1
<b>A- YETKİ, GÖREV VE SORUMLULUKLAR</b>	1
1. Üniversitenin Görevleri	1
2. Rektör	2
3. Üniversite Senatosu	3
4. Üniversite Yönetim Kurulu	3
<b>B- TEŞKİLAT YAPISI</b>	5
<b>C- FİZİKSEL KAYNAKLAR</b>	9
1. Fiziksel Yapı	9
2. Bilgi Teknolojileri ve Teknolojik Kaynaklar	10
a. Bilgi Teknolojileri	10
b. Teknolojik Kaynaklar	10
3. Kütüphane Kaynakları	11
<b>D- İNSAN KAYNAKLARI ANALİZİ</b>	13
1. Akademik Personel	13
2. İdari Personel	13
3. Sürekli İşçi	13
4. Öğrenci Analizi	14
<b>II- PERFORMANS BİLGİLERİ</b>	14
<b>A- TEMEL POLİTİKA VE ÖNCELİKLER</b>	14
<b>B- AMAÇ VE HEDEFLER</b>	15
1. Misyon	15
2. Vizyon	15
3. Temel İlke ve Değerler	15
4. Stratejik Amaçlar ve Hedefler	18
<b>C- PERFORMANS HEDEF VE GÖSTERGELERİ İLE FAALİYETLER</b>	18
<b>D- İDARENİN TOPLAM KAYNAK İHTİYACI</b>	49
<b>E- DİĞER HUSUSLAR</b>	51









## Üst Yönetici Sunuşu



Kamu mali yönetimi alanında gerçekleştirilen reformların yasal çerçevesini oluşturan 5018 sayılı Kamu Mali Yönetimi ve Kontrol Kanunu ile kamu kaynaklarının etkili, ekonomik ve verimli kullanımının yanı sıra mali saydamlık ve hesap verilebilirlik ilkeleri ön plana çıkmıştır. Bu ilkelerin uygulamaya konulmasını sağlamak üzere kamu mali yönetim sistemimize dahil edilen temel yöntem ve araçlardan biri de performans esaslı bütçeleme sistemidir.

05.07.2008 tarih ve 26927 sayılı Resmi Gazetede yayımlanan “Kamu İdarelerince Hazırlanacak Performans Programları Hakkında Yönetmelik” çerçevesinde üniversitemiz “2021 Mali Yılı Performans Programı” hazırlanmıştır. Bu program, yönetmelikte de belirtildiği gibi stratejik planlarda yer alması gereken orta ve uzun vadeli amaç ve hedeflere ilişkin program dönemi performans hedef ve göstergelerini, bu performans hedeflerine ulaşmak için yürütülecek faaliyet ve projeleri, kaynak ihtiyacını, idareye ilişkin mali ve mali olmayan diğer bilgileri içermektedir.

Performans programının hedef ve amaçlarına uygun olarak etkili ve verimli bir şekilde uygulanması için akademik ve idari personelimizin bu sürece aktif olarak katılmaları ve destek vermeleri gerekmektedir. 2021 Yılı Performans Programımızda yer alan tüm hedef ve faaliyetlerin uygulama aşamasında akademik ve idari personelimizce azami özveri ve gayretin gösterileceğinden emin olarak tüm kamuoyunun ve ilgili kurum ve kuruluşların bilgisine sunarım.

**Prof. Dr. Emin AŞIKKUTLU**  
**Rektör**

## **I. GENEL BİLGİLER**

### **A. YETKİ, GÖREV VE SORUMLULUKLAR**

#### **1. Üniversitenin Görevleri**

T.C. Anayasası'nın 130. ve 131. Maddeleri yükseköğretim ile ilgilidir. Türkiye'de yükseköğretim esas olarak 2547 Sayılı Yükseköğretim Kanunu ile düzenlenmektedir.

Yükseköğretim Kanunu'nun amacı; yükseköğretimle ilgili amaç ve ilkeleri belirlemek ve bütün yükseköğretim kurumlarının ve üst kuruluşlarının teşkilatlanma, işleyiş, görev, yetki ve sorumlulukları ile eğitim-öğretim, araştırma, yayım, öğretim elemanları, öğrenciler ve diğer personel ile ilgili esasları bir bütünlük içinde düzenlemektir.

İlgili Kanununun 12. Maddesi uyarınca yükseköğretim kurumlarının görevleri şunlardır:

- a.** Çağdaş, uygarlık ve eğitim-öğretim esaslarına dayanan bir düzen içinde, toplumun ihtiyaçları ve kalkınma planları ilke ve hedeflerine uygun ve ortaöğretime dayalı çeşitli düzeylerde eğitim-öğretim, bilimsel araştırma, yayım ve danışmanlık yapmak,
- b.** Kendi ihtisas gücü ve maddi kaynaklarını rasyonel, verimli ve ekonomik şekilde kullanarak, milli eğitim politikası ve kalkınma planları ilke ve hedefleri ile Yükseköğretim Kurulu tarafından yapılan plan ve programlar doğrultusunda, ülkenin ihtiyacı olan dallarda ve sayıda insan gücü yetiştirmek,
- c.** Türk toplumunun yaşam düzeyini yükseltici ve kamuoyunu aydınlatıcı bilim verilerini söz, yazı ve diğer araçlarla yaymak,
- d.** Örgün, yaygın, sürekli ve açık eğitim yoluyla toplumun özellikle sanayileşme ve tarımda modernleşme alanlarında eğitilmesini sağlamak,
- e.** Ülkenin bilimsel kültürel sosyal ve ekonomik yönlerden ilerlemesini ve gelişmesini ilgilendiren sorunlarını, diğer kuruluşlarla işbirliği yaparak, kamu kuruluşlarına önerilerde bulunmak suretiyle öğretim ve araştırma konusu yapmak, sonuçlarını toplumun yararına sunmak ve kamu kuruluşlarınca istenecek inceleme ve araştırmaları sonuçlandırarak düşüncelerini ve önerilerini bildirmek,
- f.** Eğitim-öğretim seferberliği içinde, örgün, yaygın, sürekli ve açık eğitim hizmetini üstlenen kurumlara katkıda bulunacak önlemleri almak,
- g.** Yörelereindeki tarım ve sanayinin gelişmesine ve ihtiyaçlarına uygun meslek elemanlarının yetişmesine ve bilgilerinin gelişmesine katkıda bulunmak, sanayi, tarım ve sağlık hizmetleri ile diğer hizmetlerde modernleşmeyi, üretimde artışı

sağlayacak çalışma ve programlar yapmak, uygulamak ve yapılanlara katılmak, bununla ilgili kurumlarla işbirliği yapmak ve çevre sorunlarına çözüm getirici önerilerde bulunmak,

- h.** Eğitim teknolojisini üretmek, geliştirmek, kullanmak, yaygınlaştırmak,
- i.** Yükseköğretimin uygulamalı yapılmasına ait eğitim-öğretim esaslarını geliştirmek, döner sermaye işletmelerini kurmak, verimli çalıştırmak ve bu faaliyetlerin geliştirilmesine ilişkin gerekli düzenlemeleri yapmaktır.

## **2. Rektör**

Günümüz yükseköğretim sistemi içinde üniversitedeki en üst düzeydeki yönetici ve atamaya yetkili amir rektördür. Rektör akademik ve idari konularda üniversitedeki tüm üst kurulların başkanlığını yapar. Rektörün görevleri;

- a.** Üniversite kurullarına başkanlık etmek, yükseköğretim üst kuruluşlarının kararlarını uygulamak, üniversite kurullarının önerilerini inceleyerek karara bağlamak ve üniversiteye bağlı kuruluşlar arasında düzenli çalışmayı sağlamak,
- b.** Her eğitim-öğretim yılı sonunda ve gerektiğinde üniversitenin eğitim-öğretim, bilimsel araştırma ve yayım faaliyetleri hakkında Üniversitelerarası Kurul'a bilgi vermek,
- c.** Üniversitenin yatırım programlarını, bütçesini ve kadro ihtiyaçlarını, bağlı birimlerinin ve üniversite yönetim kurulu ile senatonun görüş ve önerilerini aldıktan sonra hazırlamak ve Yükseköğretim Kuruluna sunmak,
- d.** Gerekli gördüğü hallerde üniversiteyi oluşturan kuruluş ve birimlerde görevli öğretim elemanlarının ve diğer personelin görev yerlerini değiştirmek veya bunlara yeni görevler vermek
- e.** Üniversitenin birimleri ve her düzeydeki personeli üzerinde genel gözetim ve denetim görevini yapmak,

Ayrıca üniversitenin ve bağlı birimlerinin öğretim kapasitesinin rasyonel bir şekilde kullanılmasında ve geliştirilmesinde, öğrencilere gerekli sosyal hizmetlerin sağlanmasında, gerektiği zaman güvenlik önlemlerinin alınmasında, eğitim öğretim, bilimsel araştırma ve yayım faaliyetlerinin devlet kalkınma plan, ilke ve hedefleri doğrultusunda planlanıp

yürütülmesinde, bilimsel-idari gözetim ve denetimin yapılmasında ve bu görevlerin alt birimlere aktarılmasında, takip ve kontrol edilmesinde ve sonuçlarının alınmasında birinci derecede yetkili ve sorumludur.

### **3. Üniversite Senatosu**

Senato, rektörün başkanlığında, rektör yardımcıları, dekanlar ve her fakülteden fakülte kurullarınca üç yıl için seçilecek birer öğretim üyesi ile rektörlüğe bağlı enstitü ve yüksekokul müdürlerinden teşekkül eder. Senato, her eğitim -öğretim yılı başında ve sonunda olmak üzere yılda en az iki defa toplanır. Rektör gerekli gördüğü hallerde senatoyu toplantıya çağırır. Senato, üniversitenin akademik organı olup, aşağıdaki görevleri yapar:

- a. Üniversitenin eğitim-öğretim, bilimsel araştırma ve yayım faaliyetlerinin esasları hakkında karar almak,
- b. Üniversitenin bütününe ilgilendiren kanun ve yönetmelik taslaklarını hazırlamak veya görüş bildirmek,
- c. Rektörün onayından sonra Resmi Gazetede yayınlanarak yürürlüğe girecek olan üniversite veya üniversitenin birimleri ile ilgili yönetmelikleri hazırlamak,
- d. Üniversitenin yıllık eğitim-öğretim programını ve takvimini inceleyerek karara bağlamak,
- e. Bir sınava bağlı olmayan fahri akademik unvanlar vermek ve fakülte kurullarının bu konudaki önerilerini karara bağlamak,
- f. Fakülte kurulları ile rektörlüğe bağlı enstitü ve yüksekokul kurullarının kararlarına yapılacak itirazları inceleyerek karara bağlamak,
- g. Üniversite yönetim kuruluna üye seçmek,

### **4. Üniversite Yönetim Kurulu**

Üniversite yönetim kurulu; rektörün başkanlığında dekanlardan, üniversiteye bağlı değişik öğretim birim ve alanlarını temsil edecek şekilde senatoca dört yıl için seçilecek üç profesörden oluşur. Rektör gerektiğinde yönetim kurulunu toplantıya çağırır. Rektör yardımcıları oy hakkı olmaksızın yönetim kurulu toplantılarına katılabilirler. Üniversite yönetim kurulu idari faaliyetlerde rektöre yardımcı bir organ olup aşağıdaki görevleri yapar:

- a. Yükseköğretim üst kuruluşları ile senato kararlarının uygulanmasında, belirlenen plan ve programlar doğrultusunda rektöre yardım etmek,

- b. Faaliyet plan ve programlarının uygulanmasını sağlamak; üniversiteye bağlı birimlerin önerilerini dikkate alarak yatırım programını, bütçe tasarısı taslağını incelemek ve kendi önerileri ile birlikte rektörlüğe sunmak,
- c. Üniversite yönetimi ile ilgili rektörün getireceği konularda karar almak,
- d. Fakülte, enstitü ve yüksekokul yönetim kurullarının kararlarına yapılacak itirazları inceleyerek kesin karara bağlamak

## **B. TEŞKİLAT YAPISI**

Trabzon Üniversitesi, 18 Mayıs 2018 tarih ve 30425 sayılı Resmi Gazete’de yayımlanan 18/5/2018 tarih ve 7141 Sayılı “Yükseköğretim Kurumları Teşkilâtı Kanununda ve Yükseköğretim Kurumları Öğretim Elemanlarının Kadroları Hakkında Kanun Hükmünde Kararname ve Genel Kadro ve Usulü Hakkında Kanun Hükmünde Kararnameye Ekli Cetvellerde Değişiklik Yapılmasına Dair Kanun” ile kurulmuştur.

İlgili Kanunun Ek 188. Maddesi uyarınca; Trabzon Akçaabat’da, Trabzon Üniversitesi adıyla yeni bir üniversite kurulmuştur.

Bu Üniversite;

a) Karadeniz Teknik Üniversitesine bağlı iken bağlantısı değiştirilerek Rektörlüğe bağlanan Fatih Eğitim Fakültesi, Hukuk Fakültesi, Güzel Sanatlar Fakültesi, İlahiyat Fakültesi, İletişim Fakültesi, Karadeniz Teknik Üniversitesine bağlı Beden Eğitimi ve Spor Yüksekokulunun fakülteye dönüştürülmesi ve adı ile bağlantısının değiştirilmesi ile oluşturulan ve Rektörlüğe bağlanan Spor Bilimleri Fakültesi ile Rektörlüğe bağlı olarak yeni kurulan İktisadi, İdari ve Sosyal Bilimler Fakültesinden,

b) Karadeniz Teknik Üniversitesine bağlı iken bağlantısı değiştirilerek Rektörlüğe bağlanan Uygulamalı Bilimler Yüksekokulu ile Devlet Konservatuvarından,

c) Karadeniz Teknik Üniversitesine bağlı iken bağlantısı değiştirilerek Rektörlüğe bağlanan Beşikdüzü Meslek Yüksekokulu, Şalpazarı Meslek Yüksekokulu, Turizm ve Otelcilik Meslek Yüksekokulu, Tonya Meslek Yüksekokulu ile Vakfikebir Meslek Yüksekokulundan,

ç) Karadeniz Teknik Üniversitesine bağlı Eğitim Bilimleri Enstitüsünün adı ve bağlantısı değiştirilerek Rektörlüğe bağlanan Lisansüstü Eğitim Enstitüsünden, oluşur.

Trabzon Üniversitesi kuruluşundan itibaren hızla büyümeye devam etmiş; bu

bağlamda yeni fakülteler, yüksekokullar ve meslek yüksekokulları kurulmuş ve yeni bölümler açılmıştır. Üniversitemiz, hâlihazırda 1 enstitü, 6 fakülte, bir yüksekokul, 5 meslek yüksekokulu ve 6 araştırma ve uygulama merkezi ile her gün biraz daha büyümeye ve gelişmeye devam etmektedir.

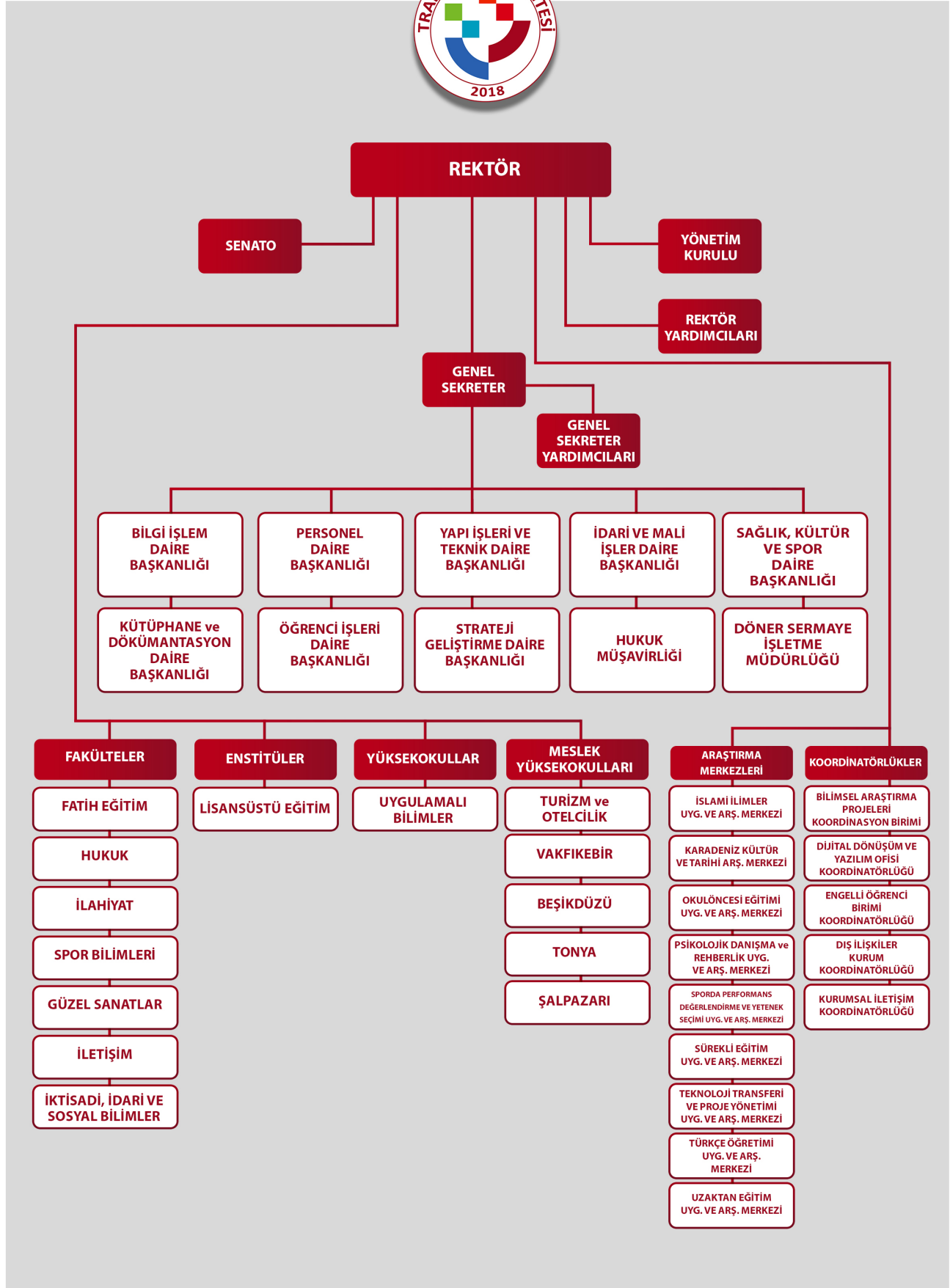
**Tablo 1-Trabzon Üniversitesi Akademik Birimlerinin Kuruluş Tarihleri**

BİRİM ADI		KURULUŞ TARİHİ	AÇIKLAMA
Enstitü	Lisansüstü Eğitim Enstitüsü	1/2/2010 tarihli ve 2010/103 sayılı Bakanlar Kurulu Kararı ile Üniversiteye bağlı olarak Eğitim Bilimleri Enstitüsü kurulmuştur.	18.05.2018 tarihli ve 30425 sayılı Resmi Gazetede yayımlanan 7141 sayılı kanun ile bağlantısı değiştirilerek Trabzon Üniversitesi Rektörlüğüne bağlanması ve adı değişerek Lisansüstü Eğitim Enstitüsü kurulmuştur.
	Fatih Eğitim Fakültesi	*Fatih Eğitim Fakültesi'nin çekirdeğini 1963-1964 eğitim-öğretim yılında açılan iki yıllık Fatih Eğitim Enstitüsü oluşturur.	* 1978 yılında eğitim süresi dört yıla çıkarılarak Fatih Yüksek Öğretmen Okulu adını almıştır. * 11 Kasım 1981 tarih ve 2547 sayılı kanun hükmünde kararname ile "Fatih Eğitim Fakültesi" adıyla KTÜ bünyesine alınmıştır. * 18.05.2018 tarihli ve 30425 sayılı Resmi Gazetede yayımlanan 7141 sayılı kanun ile Trabzon Üniversitesi'ne bağlanmıştır.
Fakülteler	Güzel Sanatlar Fakültesi	KTÜ Rektörlüğüne bağlı olarak Milli Eğitim Bakanlığının 2/1/2004 tarihli ve 44 sayılı yazısı üzerine, 28/3/1983 tarihli ve 2809 sayılı Kanunun değişik ek 30 uncu maddesine göre, Bakanlar Kurulu'nca 16/2/2004 tarihinde kararlaştırılmıştır.	18.05.2018 tarihli ve 30425 sayılı Resmi Gazetede yayımlanan 7141 sayılı kanun ile Trabzon Üniversitesi'ne bağlanmıştır.
	Hukuk Fakültesi	10/9/2007 tarihli ve 2007/12968 sayılı Bakanlar Kurulu Kararı ile Karadeniz teknik Üniversitesi'ne bağlı olarak kurulmuştur.	18.05.2018 tarihli ve 30425 sayılı Resmi Gazetede yayımlanan 7141 sayılı kanun ile Trabzon Üniversitesi'ne bağlanmıştır.



	İlahiyat Fakültesi	KTÜ Senatosu'nun 25/12/2009 tarihli teklifi ve Yüksek Öğretim Genel Kurulu'nun 04/02/2010 tarihli onayı, Milli Eğitim Bakanlığı'nın 11/5/2010 tarihli ve 7934 sayılı yazısı ve Bakanlar Kurulu'nun 24/5/2010 tarihli ve 2010/502 sayılı kararı kurulmuş ve 1 Temmuz 2010 tarihli ve 27628 sayılı Resmî Gazete'de yayımlanmıştır.	18.05.2018 tarihli ve 30425 sayılı Resmi Gazetede yayımlanan 7141 sayılı kanun ile Trabzon Üniversitesi'ne bağlanmıştır.
	İletişim Fakültesi	KTÜ Rektörlüğü'nün talebi üzerine, YÖK ve MEB'in (09.06.2003 gün ve 14407 sayılı yazısı ile) uygun bulması sonucu, "28.03.1983 Tarihli ve 2809 Sayılı Kanunun Değişik Ek 30. Maddesine göre Bakanlar Kurulunca, 17.06.2003 tarihinde alınan kararla (Karar Sayısı:2003/5782) kurulmuştur.	18.05.2018 tarihli ve 30425 sayılı Resmi Gazetede yayımlanan 7141 sayılı kanun ile Trabzon Üniversitesi'ne bağlanmıştır.
	Spor Bilimleri Fakültesi	KTÜ Beden Eğitimi ve Spor Yüksekokulu, Milli Eğitim Bakanlığınının 17.4.2006 tarih ve 8520 sayılı yazısı üzerine, 28.3.1983 tarih ve 2809 sayılı Kanunun ek 30'uncu maddesine göre, Bakanlar Kurulu'nun 20.4.2006 tarih ve 10382 sayılı kararı ile kurulmuş ve 10.05.2006 tarih ve 26164 sayılı Resmi Gazetede yayımlanmıştır.	18.05.2018 tarihli ve 30425 sayılı Resmi Gazetede yayımlanan 7141 sayılı kanun ile bağlantısı değiştirilerek Trabzon Üniversitesi Rektörlüğüne bağlanması ve adı geçen Yüksekokul kapatılarak Spor Bilimleri Fakültesi kurulmuştur.
<b>Konseratuvar</b>			18.05.2018 tarihli ve 30425 sayılı Resmi Gazetede yayımlanan 7141 sayılı kanun ile Trabzon Üniversitesi'ne bağlanmıştır.
<b>Yüksekokul</b>	Uygulamalı Bilimler Yüks ekokulu	18.05.2018 tarihli ve 30425 sayılı Resmi Gazetede yayımlanan 7141 sayılı kanun ile kurulmuştur.	
<b>Meslek Yüksekokulları</b>	Beşikdüzü MYO	10 Kasım 1992 tarihinde kurulmuştur.	18.05.2018 tarihli ve 30425 sayılı Resmi Gazetede yayımlanan 7141 sayılı kanun ile Trabzon Üniversitesi'ne bağlanmıştır.
	Şalpazarı MYO		18.05.2018 tarihli ve 30425 sayılı Resmi Gazetede yayımlanan 7141 sayılı kanun ile Trabzon Üniversitesi'ne bağlanmıştır.

Tonya MYO	KTÜ Rektörlüğü'nün teklifi 28.03.2013 tarihli Yükseköğretim Genel Kurul toplantısında incelenmiş ve 2547 Sayılı Kanunun 2880 Sayılı Kanunla değişik 7/d-2 maddesi uyarınca uygun görülmüştür.	18.05.2018 tarihli ve 30425 sayılı Resmi Gazetede yayımlanan 7141 sayılı kanun ile Trabzon Üniversitesi'ne bağlanmıştır.
Turizm ve Otelcilik MYO	KTÜ Turizm Ve Otelcilik Meslek Yüksekokulu 2547 sayılı Yükseköğretim Yasasının 2880 sayılı kanunun 7/d-2 ve 7/h maddeleri uyarınca 10.09.2003 tarih 1852/019205 sayı ile 2003 yılında kurulmuştur.	18.05.2018 tarihli ve 30425 sayılı Resmi Gazetede yayımlanan 7141 sayılı kanun Trabzon Üniversitesi'ne bağlanmıştır.
Vakfikebir MYO	2005 yılında KTÜ bünyesinde kurulmuştur.	18.05.2018 tarihli ve 30425 sayılı Resmi Gazetede yayımlanan 7141 sayılı kanun ile Trabzon Üniversitesi'ne bağlanmıştır.



## C. FİZİKSEL KAYNAKLAR

### 1. Fiziki Yapı

Trabzon Üniversitesi'nin fiziki durumu ile ilgili genel bilgilere aşağıdaki tablolarda yer verilmiştir.

**Tablo 2- Trabzon Üniversitesi Açık Alanlar Toplamı**

Sıra No	Taşınmazın Olduğu Yer	Toplam Açık Alan (m <sup>2</sup> )
1	Söğütlü Yerleşkesi	256.217,17
2	İlahiyat Fakültesi Yerleşkesi	13.772,22
3	Güzel Sanatlar Yerleşkesi	2.874,85
5	Vakıfkebir MYO Yerleşkesi	4.191,04
6	Tonya MYO Yerleşkesi	9.143,60
7	Beşikdüzü MYO Yerleşkesi	18.482,24
<b>Genel Toplam</b>		<b>304.681,12</b>

**Tablo 3- Trabzon Üniversitesi Kapalı Alanlar Toplamı**

Sıra No	Taşınmazın Olduğu Yer	Toplam Kapalı Alan (m <sup>2</sup> )
1	Fatih Eğitim Fakültesi	23.871,89
2	Güzel Sanatlar Fakültesi	4.201,65
3	Hukuk Fakültesi	24.300,00
4	İlahiyat Fakültesi	13.764,42
5	İletişim Fakültesi	3.843,66
6	Spor Bilimleri Fakültesi	4.605,19
7	Vakıfkebir MYO	4.191,36
8	Kantin-1	688,78
9	Beşikdüzü MYO	3.758,10
10	Tonya MYO	1.828,77
11	Şalpazarı MYO	2.202,03
12	Rektörlük Hizmet Binası	2.438,95
13	Enstitü- Yemekhane	2.201,00
14	Açık Spor Tesisleri	5.927,70
15	Lojmanlar	4.938
<b>Genel Toplam</b>		<b>102.761,50</b>

## **2. Bilgi Teknolojileri ve Teknolojik Kaynaklar**

### **a. Bilgi Teknolojileri**

Üniversitemizde kullanılmakta olan bilgi teknolojileri ve yazılımlar aşağıda sıralanmıştır.

- 1- Muhasebe Otomasyon Sistemi (BKMYS)
- 2- Kamu Mali Yönetim Sistemi (KMYS)
- 3- Bütçe Yönetim Enformasyon Sistemi (e-bütçe)
- 4- Kamu Hesapları Bilgi Sistemi (KBS)
- 5- TÜBİTAK Projeleri Transfer Takip Sistemi (TTS)
- 6- Elektronik Kamu Alımları Platformu (EKAP)
- 7- Personel Otomasyon Programı
- 8- Öğrenci Otomasyon Programı
- 9- Kütüphane Otomasyon Programı
- 9- İhalelerde Yaklaşık Maliyet ve Metraj Hesaplama Yazılımları,
- 10- Yükseköğretim Kurulu Ortak Veritabanı (YÖKSİS)
- 11- Kamu Elektronik Bordro Sistemi (e-Bordro)
- 12- Harcama Yönetim Sistemi (HYS)
- 13- Elektronik Belge Yönetim Sistemi (EBYS)
- 14- Devlet Malzeme Ofisi Bilgi Sistemi
- 15- Elektronik Kamu Bilgi Yönetim Sistemi (KAYSİS)
- 16- İmza Yetkilileri Yönetim Modülü (İYEM)

Ayrıca Mevzuat Bilgi Sistemi, Resmi Gazete Bilgi Sistemi, Sayıştay, Kamu İhale Kurumu, YÖK ve diğer üniversitelerin sistemlerinden yararlanılmaktadır. Bilgi İşlem Daire Başkanlığı envanterinde bilgisayar işletim sistemleri, anti virüs yazılımları mevcuttur.

### **b. Teknolojik Kaynaklar**

Üniversitemizde kullanılmakta olan bilgisayar ve diğer teknolojik kaynaklar ile taşıtlar ve iş makineleri aşağıda sıralanmıştır.

**Tablo 4- Trabzon Üniversitesi Bilgisayar ve Diğer Teknolojik Kaynakların Sayısı**

Malzemenin Cinsi	Toplam Sayısı
Masaüstü Bilgisayar	554
Taşınabilir Bilgisayar	196
Yazıcı	231
Sabit Telefon	565
Faks Makinesi	13
Projeksiyon	227
Fotokopi Makinesi	12

**Tablo 5- Trabzon Üniversitesi Taşıt ve İş Makinesi Sayısı**

T Cetveli	Taşıtın Cinsi	Adet
T-2	Binek Otomobil(4x2)	2
T-11b	Otobüs (Sürücü dahil en az 41 kişilik-4x2)	1
<b>TOPLAM</b>		<b>3</b>

### 3. Kütüphane Kaynakları

Merkez Ahmet Hilmi İmamoğlu Kütüphanesi ve İlahiyat Fakültesi Kütüphanesi'nde 39000 basılı kitabımız mevcuttur. Sahip olduğumuz fiziki şartlar ve bütçe imkanlarıyla talep edilen kitapları edinme yoluna gidilecektir. TÜBÜTAK Ulakbim üzerinden sağlanan veri tabanları ile elektronik kaynaklara erişim sağlanmaktadır. Bilimsel yayınlarda elektronik biçimin oranı gittikçe artmaktadır. Diğer taraftan, hiçbir kütüphanenin kendi başına tüm yayınlara sahip olmasının mümkün olmadığı anlaşılmış, sahip olma yerine "erişim" anlayışı ön plana çıkmıştır. Diğer kütüphane kaynaklarına ulaşım bunun bir diğer yoludur (KİTS). Kütüphaneler satın aldıkları yayın maliyetlerini azaltmak için ortaklaşa girişimin önemini kavramış ve birlikte hareket etmeye çalışmaktadırlar. Trabzon Üniversitesi Kütüphanesi de işbirliği çalışmalarını desteklemektedir.

Kütüphanemiz bilgiye ve bilgi kaynaklarına ulaşımı hızlandırmak ve fakülte, yükseköğretim birim kütüphanelerimize de bilgi hizmetlerini ulaştırmak amacıyla oluşturduğu web sitesi ile elektronik ortamda da hizmetlerini devam ettirmektedir. Web sitemiz aracılığı ile verilen hizmetler; çeşitli konsorsiyumlar vasıtasıyla (ANKOS, EKUAL) tam metin online veri tabanlarına ve online bilimsel dergilere abone olunarak bunları kullanıcılarımıza sunmak,

günümüzde bilimsel arařtırmalar için çok önemli bir kaynak teşkil eden online veri tabanlarından çok sayıda deneme amaçlı veritabanı ve tam metin bilimsel dergi ve kitap web sayfamızdan erişime açılmıştır.

Online veri tabanlarından yapılan bilgi tarama ve elektronik bilgi erişim hizmetlerinden (e-posta ile bilgi gönderimi, diskete kayıt, print ve benzeri) arařtırmacılarımız hiçbir ücrete tabi tutulmadan yararlanabilmektedir. Ayrıca kullanıcılarımız internet ortamında bilgiye hızlı erişim hizmeti verilmektedir.

Personelin bilgi teknolojisi / enformasyon ve dokümantasyon / bilgi hizmetleri alanlarındaki yenilikleri takip amacı ile yurt içinde düzenlenen çeşitli seminer, konferans, panel, sempozyum gibi toplantılara katılımcı ya da aktif olarak katılımları Rektörlük oluru ile sağlanmaktadır.

- Personel ve kullanıcılarla elektronik iletişim yollarının artırılması
- Belge sağlama hizmetlerinin elektronik olarak verilmesi
- Kütüphane web sayfası üzerinden erişilebilen “kullanıcı eğitimi” ve “görsel kütüphane turu”nun gerçekleştirilmesi
- Elektronik kaynaklara yerleşke dışından erişimin yaygınlaştırılması
- Ödünç verme politikasının yenilenmesi
- Gecikme cezaları için politika saptanması
- Kütüphanelere “öneri kutuları” konulması
- Üniversitemiz öğrenci temsilcileri ile işbirliği yapılarak, kütüphane hakkındaki istek ve dileklerinin öğrenilmesi
- Elektronik kaynak koleksiyon geliştirme politikası oluşturulması
- Mevcut elektronik kaynakların içerik ve kullanımına yönelik değerlendirme yapılması
- Denemeye açılan elektronik veri tabanları hakkında kullanıcılardan geri bildirim alınabilmesi
- Kablosuz ağ sistemi kurulması
- Kütüphaneden erişilebilen bibliyografik ve tam metin veri tabanlarının kullanımına yönelik tanıtımlarının web sayfamız üzerinden duyurulması
- Günümüz koşullarına uygun bir bağış ve değişim politikası oluşturulması
- Kullanıcılar ve personel için yeterli sayıda masa ve sandalye sağlanması
- Personelin kullandığı ofis mobilyalarının ergonomik olmasının sağlanması
- Kullanıcılar için oturma köşeleri hazırlanması
- Kütüphane bilgi kaynaklarının tanıtımı ve kullanımına yönelik, kullanıcılara özel tanıtım programlarının yapılması

## D. İNSAN KAYNAKLARI ANALİZİ

### 1. Akademik Personel

Üniversitemizdeki akademik personel sayıları unvan bazında yıllara göre dağılımı tablo 6'da gösterilmiştir.

**Tablo 6- Unvan Bazında Akademik Personel Sayıları**

Unvan	Dolu	Toplam
Profesör	55	55
Doçent	40	40
Dr. Öğr. Üyesi	123	123
Öğretim Görevlisi	137	137
Araştırma Görevlisi	122	122
<b>Genel Toplam</b>	<b>447</b>	<b>447</b>

### 2. İdari Personel

Üniversitemizdeki idari personel kadroları ve sayılarının hizmet sınıflarına göre dağılımını gösterir bilgiler Tablo 7'de yer verilmiştir.

**Tablo 7- İdari Personelin Hizmet Sınıflarına Göre Dağılım Sayıları**

Hizmet Sınıfları	Dolu	Toplam
Genel İdare Hizmetleri	71	71
Teknik Hizmetler	11	11
Sağlık Hizmetleri	.-	.-
Avukatlık Hizmetleri	.-	.-
Yardımcı Hizmetleri	5	5
Sözleşmeli Personel	10	10
<b>Genel Toplam</b>	<b>97</b>	<b>97</b>

### 3. Sürekli İşçi

Üniversitemizdeki sürekli işçi kadroları ve sayılarını gösterir bilgilere Tablo 8'de yer verilmiştir.

**Tablo 8- Sürekli İşçi Sayıları**

Hizmet Sınıfları	Dolu	Boş
Temizlik Hizmetleri	73	.-
Güvenlik Hizmetleri	45	.-
<b>Genel Toplam</b>	<b>118</b>	<b>.-</b>



#### 4. Öğrenci Analizi

Üniversitemizde yüksek lisans, lisans ve ön lisans düzeyinde öğretim görev öğrenci sayılarını ve akademik birimler bazında dağılımları Tablo 9’da yer verilmiştir.

**Tablo 9- Öğrenci Sayıları**

BİRİMİN ADI	1.Öğretim			2. Öğretim			Toplam
	Erkek	Kadın	Toplam	Erkek	Kadın	Toplam	
<b>Fatih Eğitim Fakültesi</b>	2.295	2.585	4.880	81	88	169	5.049
<b>Hukuk Fakültesi</b>	492	663	1.155			0	1.155
<b>İlahiyat Fakültesi</b>	355	599	954	189	245	434	1.388
<b>İletişim Fakültesi</b>	325	347	672			0	672
<b>Spor Bilimleri Fakültesi</b>	485	205	690			0	690
<b>Güzel Sanatlar Fakültesi</b>	16	43	59			0	59
<b>Devlet Konservatuvarı</b>	33	24	57			0	57
<b>Lisansüstü Eğitim Enstitüsü</b>	479	655	1.134			0	1.134
<b>Vakıfkebir MYO</b>	483	612	1.095			0	1.095
<b>Beşikdüzü MYO</b>	553	573	1.126			0	1.126
<b>Turizm ve Otelcilik MYO</b>	341	137	478			0	478
<b>Tonya MYO</b>	102	297	399			0	399
<b>Şalpazarı MYO</b>	35	4	39			0	39
<b>Genel Toplam</b>	<b>5.994</b>	<b>6.744</b>	<b>12.738</b>	<b>270</b>	<b>333</b>	<b>603</b>	<b>13.341</b>

## II. PERFORMANS BİLGİLERİ

### A. Temel Politika ve Öncelikler

Türkiye’nin Yükseköğretim Stratejisi, Kalkınma Planları, Orta Vadeli Programları ve Üniversitemizin temel politika ve öncelikleri göz önüne alınarak bölgenin yükseköğretim ve bilim merkezlerinden birisi olmak amacıyla stratejik alanlarımızı ifade eden temalar ile stratejik amaç ve hedeflerimiz belirlenmiştir.

- Eğitim-öğretimde kalite gözetilecek ve evrensel standartlar dikkate alınacaktır ve Bilimsel faaliyetlerdeki sürekliliği, yararlılığı ve kaliteyi artırmak esas alınacaktır.
- Artan yükseköğretim programı ve öğrenci sayısına bağlı olarak ortaya çıkan öğretim üyesi gereksinimi hızla karşılanacak ve akademik ve bilimsel özgürlüğü genişletici uygulamalar benimsenecektir.

- Kurum kimliğini ve kültürünü geliştirmek için katılımcı bir yönetim anlayışı benimsenecek, başarılı öğrenci ve personel teşvik edilecek, açık ve şeffaf yönetim modelleri uygulanacak olup üniversitemizde yönetim sorumluluğunun güçlendirilmesi için gerekli mali yönetim, iç kontrol ve iç denetim faaliyetlerinin etkin bir şekilde uygulanmasına yönelik çalışmalar yapılacaktır.
- Bölgesel ve ulusal kalkınmaya daha fazla katkıda bulunmak amacıyla ürün ve hizmetlerin geliştirilmesinde paydaşların çıkarları gözetilecek, işgücü piyasası ile Üniversitemiz arasındaki işbirliği artırılacaktır.
- Üniversite-sanayi işbirliğinin geliştirilmesinde lokomotif rol üstlenmek, bölgede bulunan sanayi kuruluşlarının teknolojik gelişimine ve Ar-Ge çalışmalarına katkıda bulunulacaktır.
- Ar-Ge'ye dayalı üretim yeteneğini güçlendirmek amacıyla araştırma merkezlerimiz geliştirilecektir.
- Girişimcilik ruhu ile bölgenin yararına olacak aktivitelerde en üst düzeyde rol alınacak, esnek, gelişime açık ve toplumla özdeşleşen projeler geliştirilecek ve desteklenecektir.
- Yükseköğretimde öğrenci ve öğretim elemanı değişimi ve hareketliliğini artırmaya yönelik uluslararası programlar yakından takip edilecektir. Yabancı öğrenci ve bilim insanlarının Üniversitemizdeki öğretim faaliyetlerine katılmasına yönelik hibe programlarını kullanarak öğretim elemanları ve öğrencilerin karşılıklı değişimleri sağlanacaktır.
- Mevcut idari ve beşeri kapasite, nitelik ve nicelik olarak stratejik yönetim anlayışı doğrultusunda geliştirilecek ve yönetim kültürünün yeni yapıya uyarlanmasına dönük programlar düzenlenecektir. Stratejik planlama ve performans programları çerçevesinde ölçme, izleme ve değerlendirme süreçleri geliştirilecektir.

## **B. AMAÇ VE HEDEFLER**

### **1) Misyonumuz**

*Evrensel değerler ve bilimsel ilkeler ışığında eğitim-öğretim yapan; bilim, kültür, spor, sanat vb. alanlarda araştırma ve geliştirme faaliyetleriyle nitelikli ürün ve hizmetler üreten; insani, ilmi ve mesleki açıdan yüksek karakterli ve üstün nitelikli bireyler yetiştirmek suretiyle insanlığın barış ve huzur içinde kalkınmasına katkıda bulunan bir kurumdur.*

### **2) Vizyonumuz**

*Evrensel değerler ve ilkeler ışığında sunduğu kaliteli yüksek eğitim öğretim hizmetleri, yaptığı nitelikli araştırma ve geliştirme faaliyetleri ve oluşturduğu düzeyli eğitim, kültür, sanat ve spor ortamı sayesinde yetiştirdiği insani, ilmi ve mesleki açıdan yüksek karakterli ve üstün nitelikli bireyler ile tercih edilen saygın bir üniversite olmaktır.*

### 3) Temel İlke ve Değerler

Trabzon Üniversitesi'nin geniş katılımlı bir şekilde belirlediği ve kurumun geleceğini inşa ederken taviz vermeyeceği ve kurumsal kültüre yön veren temel ilke ve değerleri şunlardır:

Adalet ve Liyakat	Temel Hak ve Hürriyetlere Saygı	Türkiye Cumhuriyetinin Temel Değerlerine Bağlılık
Evrensellik	Bilimsel Ahlak ve Kurumsal Kimlik	Dürüstlük, Şeffaflık ve Hesap Verilebilirlik
Toplam Kalite Yönetimi ve Üretkenlik	Hoşgörü ve Alçak Gönüllülük	Özgürlük ve Sorumluluk
Özgüven ve Disiplin	Doğaya ve Çevreye Saygı	Toplumsal Sorumluluk ve Paylaşım
Öğrenci Merkezlik Yönetim Anlayışı	Hayatboyu Öğrenme	

### 4) Stratejik Amaçlar ve Hedefler

**Amaç 1-** Eğitim- öğretimde kaliteyi geliştirerek değişime ve gelişime açık öğrenciler yetiştirmek.

**Amaç 2-** Yenilikçi Üretim için araştırma kapasitesini geliştirmek

**Amaç 3-** Kurumsal kapasiteyi arttırmak ve kurumsal kültürü yaygınlaştırmak

**Amaç 4-** Toplumsal sorunlara duyarlı ve çözüm odaklı üniversite olmak

**Amaç 5-** Uluslararasılaşmak

**Hedef 1 -**Yükseköğretim kurumlarında inovasyon amaçlı bilimsel çalışmaların artırılması

**Hedef 2 -** Ülkemizin bilgi birikiminin artırılmasına ve teknolojik gelişimine katkıda bulunmak üzere yükseköğretim kurumlarında araştırma altyapılarının kurulması ve kapasitelerinin güçlendirilmesi

**Hedef 3 -** Toplumun tüm kesimlerine ihtiyaç duyduğu alanlarda eğitimler verilmesi, kamu kurum ve kuruluşları, özel sektör ve uluslararası kuruluşlarla işbirliğinin gelişmesine katkıda bulunulması

**Hedef 4 -** Mesleki yeterlilik sahibi ve gelişime açık mezunlar yetiştirilmesi

**Hedef 5 -** Alanında yetkin, araştırmacı, bilgi üreten ve aktaran akademisyenler yetiştirilmesi

**Hedef 6 -** Yükseköğretim öğrencilerine sunulan beslenme ve barınma hizmetlerinin kalitesinin artırılması; öğrencilerin kişisel ve sosyal gelişimi desteklenerek yaşam kalitesinin yükseltilmesi

## ALT PROGRAM HEDEFLERİ VE STRATEJİK PLAN İLİŞKİSİ

Kurum: TRABZON ÜNİVERSİTESİ

Yıl: 2021

PROGRAM ADI	ALT PROGRAM ADI	ALT PROGRAM HEDEFLERİ	İLİŞKİLİ OLDUĞU STRATEJİK AMAÇ
ARAŞTIRMA, GELİŞTİRME VE YENİLİK	ARAŞTIRMA ALTYAPILARI	Ülkemizin bilgi birikiminin artırılmasına ve teknolojik gelişimine katkıda bulunmak üzere yükseköğretim kurumlarında araştırma altyapılarının kurulması ve kapasitelerinin güçlendirilmesi	Eğitim- öğretimde kaliteyi geliştirerek değişime ve gelişime açık öğrenciler yetiştirmek□ Yenilikçi Üretim için araştırma kapasitesini geliştirmek
	YÜKSEKÖĞRETİMDE BİLİMSEL ARAŞTIRMA VE GELİŞTİRME	Yükseköğretim kurumlarında inovasyon amaçlı bilimsel çalışmaların artırılması	Yenilikçi Üretim için araştırma kapasitesini geliştirmek Eğitim- öğretimde kaliteyi geliştirerek değişime ve gelişime açık öğrenciler yetiştirmek□
HAYAT BOYU ÖĞRENME	YÜKSEKÖĞRETİM KURUMLARI SÜREKLİ EĞİTİM FAALİYETLERİ	Toplumun tüm kesimlerine ihtiyaç duyduğu alanlarda eğitimler verilmesi, kamu kurum ve kuruluşları, özel sektör ve uluslararası kuruluşlarla işbirliğinin gelişmesine katkıda bulunulması	Toplumsal sorunlara duyarlı ve çözüm odaklı üniversite olmak□
TEDAVİ EDİCİ SAĞLIK	TEDAVİ HİZMETLERİ	Tedavi edici sağlık hizmetinin erişilebilir ve etkili olarak sunulmasının sağlanması	Uluslararasılaşmak
YÜKSEKÖĞRETİM	ÖĞRETİM ELEMANLARINA SAĞLANAN BURS VE DESTEKLER	Alanında yetkin, araştırmacı, bilgi üreten ve aktaran akademisyenler yetiştirilmesi	Eğitim- öğretimde kaliteyi geliştirerek değişime ve gelişime açık öğrenciler yetiştirmek□ Yenilikçi Üretim için araştırma kapasitesini geliştirmek□ Toplumsal sorunlara duyarlı ve çözüm odaklı üniversite olmak
	ÖN LİSANS EĞİTİMİ, LİSANS EĞİTİMİ VE LİSANSÜSTÜ EĞİTİM	Mesleki yeterlilik sahibi ve gelişime açık mezunlar yetiştirilmesi	Eğitim- öğretimde kaliteyi geliştirerek değişime ve gelişime açık öğrenciler yetiştirmek□ Yenilikçi Üretim için araştırma kapasitesini geliştirmek□ Kurumsal kapasiteyi arttırmak ve kurumsal kültürü yaygınlaştırmak
	YÜKSEKÖĞRETİMDE ÖĞRENCİ YAŞAMI	Yükseköğretim öğrencilerine sunulan beslenme ve barınma hizmetlerinin kalitesinin artırılması; öğrencilerin kişisel ve sosyal gelişimi desteklenerek yaşam kalitesinin yükseltilmesi	Eğitim- öğretimde kaliteyi geliştirerek değişime ve gelişime açık öğrenciler yetiştirmek□ Toplumsal sorunlara duyarlı ve çözüm odaklı üniversite olmak

## TRABZON ÜNİVERSİTESİ PERFORMANS BİLGİSİ

**Bütçe Yılı:** 2021  
**Program Adı:** ARAŞTIRMA, GELİŞTİRME VE YENİLİK

**Alt Program Adı:** YÜKSEKÖĞRETİMDE BİLİMSEL ARAŞTIRMA VE GELİŞTİRME  
**Gereke ve Açıklamalar**

Üniversitemizde Bilimsel araştırmalara yönelik olarak akademisyenlere proje yazma ve oluşturmaya yönelik faaliyetler yapılmak ve gerekli destekleri sağlamak.

### Alt Program Hedefi:

Yükseköğretim kurumlarında inovasyon amaçlı bilimsel çalışmaların artırılması

### Performans Göstergeleri

Performans Göstergesi	Ölçü Birimi	2020	2020 Planlanan	2020 YS Gerç. Tahmini	2021 Hedef	2022 Tahmin	2023 Tahmin
1- Ar-ge'ye harcanan bütçenin toplam bütçeye oranı	Oran	0,002	0,002	0,002	0,003	0,004	0,005

**Göstergeye İlişkin Açıklama:** Bu gösterge ile Ar-Ge'ye harcanan bütçenin toplam bütçeye oranı ölçülmektedir. Üniversite bünyesindeki Ar-Ge'ye harcanan bütçenin toplam bütçe içindeki oranını kapsamaktadır. Hedef kitle Kamu ve özel kesimdir. Sağlayacağı fayda, toplumun yükseköğretim hizmetleri kapsamında ihtiyaç duyduğu Ar-Ge çalışmaları kapsamında artı değer üretmek. Veriler kaynak kısmında belirtilen veri tabanlarından temin edilmektedir ve yıllık raporlama sıklığına göre izlenmektedir.

**Hesaplama Yöntemi:** Ar-ge'ye yapılan harcama/Üniversite toplam bütçesi (Oransal Yöntem)

**Verinin Kaynağı:** EBYS  
**Sorumlu İdare:**

Performans Göstergesi	Ölçü Birimi	2020	2020 Planlanan	2020 YS Gerç. Tahmini	2021 Hedef	2022 Tahmin	2023 Tahmin
2- Ar-ge sonucu ortaya çıkan ürünlere ilişkin alınan patent sayısı	Sayı	1	1	0	1	1	1

**Göstergeye İlişkin Açıklama:** Bu gösterge ile Ar-Ge sonucunda ortaya çıkan ürünlere ilişkin alınan patent sayısı ölçülmektedir. Üniversite bünyesindeki Ar-Ge çalışmaları sonucunda ortaya çıkan sonuçların patente dönüştürülmesini kapsamaktadır. Hedef kitle Kamu ve özel kesimdir. Sağlayacağı fayda, toplumun yükseköğretim hizmetleri kapsamında Ar-Ge çalışmaları sonucunda ortaya çıkan patent sayısını ile ticarileştirilecek ürün çeşitliliği artırılabilecektir. Veriler kaynak kısmında belirtilen veri tabanlarından temin edilmektedir ve yıllık raporlama sıklığına göre izlenmektedir.

**Hesaplama Yöntemi:** Ar-ge sonucu ortaya çıkan ürünlere ilişkin alınan patent sayısı tüm birimlerden talep edilmesi sonucu gelen bilgilerin toplanarak elde edilmesi

**Verinin Kaynağı:** EBYS  
**Sorumlu İdare:**

Performans Göstergesi	Ölçü Birimi	2020	2020 Planlanan	2020 YS Gerç. Tahmini	2021 Hedef	2022 Tahmin	2023 Tahmin
3- Ar-ge sonucu ticarileştirilen ürün sayısı	Sayı	0	0	0	0	0	0

**Göstergeye İlişkin Açıklama:** -  
**Hesaplama Yöntemi:** -  
**Verinin Kaynağı:** Lütfen detay ekranından kaynak ve yayınlama sıklığı bilgilerini giriniz!  
**Sorumlu İdare:**

Performans Göstergesi	Ölçü Birimi	2020	2020 Planlanan	2020 YS Gerç. Tahmini	2021 Hedef	2022 Tahmin	2023 Tahmin
4- Araştırma merkezleri gelir miktarı	TL	250.000	250.000	630.000	650.000	750.000	850.000

**Göstergeye İlişkin Açıklama:** Bu gösterge ile Araştırma merkezlerinin elde etmiş olduğu gelir miktarları ölçülmektedir. Üniversite bünyesinde döner sermaye işletmesi kapsamında faaliyet gösteren araştırma merkezlerinin elde etmiş oldukları gelirleri kapsamaktadır. Hedef kitle Kamu ve özel kesimdir. Sağlayacağı fayda, topluma yükseköğretim hizmetleri kapsamında analiz, ölçüm, inceleme, eğitim vb. gibi hizmetler vermeyi amaçlamaktadır. Veriler kaynak kısmında belirtilen veri tabanlarından temin edilmektedir ve yıllık raporlama sıklığına göre izlenmektedir.

**Hesaplama Yöntemi:** Araştırma Merkezlerinden gelen toplamı esas Alınır.

**Verinin Kaynağı:** EBYS  
**Sorumlu İdare:**

Performans Göstergesi	Ölçü Birimi	2020	2020 Planlanan	2020 YS Gerç. Tahmini	2021 Hedef	2022 Tahmin	2023 Tahmin
5- Araştırma merkezlerinin sanayi ile yaptığı proje sayısı	Sayı	0	0	0	0	0	0

**Göstergeye İlişkin Açıklama:** Bu gösterge ile Üniversite-sanayi işbirliği kapsamında uygulama ve araştırma merkezlerinin yürütmüş olduğu projelerin sayısı ölçülmektedir. Üniversite bünyesindeki uygulama ve araştırma merkezlerinin sanayi ile yürüttükleri projeleri kapsamaktadır. Hedef kitle Sanayi işletmeleridir. Sağlayacağı fayda, sanayi işletmelerinin yükseköğretim hizmetleri kapsamında ihtiyaç duyduğu ortak projeler yürüterek ihtiyaçlarını karşılamak. Veriler kaynak kısmında belirtilen veri tabanlarından temin edilmektedir ve yıllık raporlama sıklığına göre izlenmektedir.

**Hesaplama Yöntemi:** -Araştırma Merkezlerinin sanayi ile yaptığı proje sayısı

**Verinin Kaynağı:** EBYS  
**Sorumlu İdare:**

Performans Göstergesi	Ölçü Birimi	2020	2020 Planlanan	2020 YS Geç. Tahmini	2021 Hedef	2022 Tahmin	2023 Tahmin
6- BAP kapsamında desteklenen araştırma projeleri sayısı	Sayı	0	10	3	10	15	20

**Göstergeye İlişkin Açıklama:**

Bu gösterge ile Üniversite tarafından ve üniversite bütçesinden desteklenen araştırma projelerinin sayısı ölçülmektedir. Üniversite bünyesindeki öğretim elemanlarının araştırma projelerinin desteklenmesini kapsamaktadır. Hedef kitle üniversite bünyesindeki öğretim Elemanlarıdır. Sağlayacağı fayda, öğretim elemanlarının araştırma projelerinde ihtiyaç duyduğu desteği karşılamaktır. Veriler kaynak kısmında belirtilen veri tabanlarından temin edilmektedir ve yıllık raporlama sıklığına göre izlenmektedir.

**Hesaplama Yöntemi:**  
**Verinin Kaynağı:**  
**Sorumlu İdare:**

-Bilimsel Araştırma Proje biriminden alınan bilgiler  
EBYS

Performans Göstergesi	Ölçü Birimi	2020	2020 Planlanan	2020 YS Geç. Tahmini	2021 Hedef	2022 Tahmin	2023 Tahmin
7- Öğretim elemanı başına düşen ar-ge proje sayısı	Sayı	0,02	0,02	0,03	0,05	0,05	0,05

**Göstergeye İlişkin Açıklama:**

Bu gösterge ile Ar-Ge projeleri kapsamında öğretim elemanı başına düşen proje sayısı ölçülmektedir. Üniversite bünyesindeki öğretim elemanlarının yürüttükleri projeleri kapsamaktadır. Hedef kitle öğretim elemanlarıdır. Sağlayacağı fayda, Üniversite bünyesinde yer alan öğretim elemanlarının ne kadarının Ar-Ge projesi yürüttüklerini tespit etmek ve YÖK ve İlgili diğer kurumların bu kapsamda veri taleplerini karşılamak. Veriler kaynak kısmında belirtilen veri tabanlarından temin edilmektedir ve yıllık raporlama sıklığına göre izlenmektedir.

**Hesaplama Yöntemi:**  
**Verinin Kaynağı:**  
**Sorumlu İdare:**

-Oransal yöntem  
EBYS

Performans Göstergesi	Ölçü Birimi	2020	2020 Planlanan	2020 YS Geç. Tahmini	2021 Hedef	2022 Tahmin	2023 Tahmin
8- Patent, faydalı model ve endüstriyel tasarım başvuru sayısı	Sayı	1	1	0	1	1	1

**Göstergeye İlişkin Açıklama:**

-Bu gösterge ile Üniversite bünyesinde yürütülen projelerin sonucunda ortaya çıkacak olan patent, faydalı model ve endüstriyel tasarım başvuru sayısı ölçülmektedir. Üniversite bünyesindeki proje çalışmaları sonucun ticarileştirilecek ürün başvurularını kapsamaktadır. Hedef kitle Kamu ve özel kesimdir. Sağlayacağı fayda, toplumun yükseköğretim hizmetleri kapsamında Ar-Ge çalışmaları sonucunda ticarileştirilen ürün sayısını artırarak ürün çeşitliliği sunmak. Veriler kaynak kısmında belirtilen veri tabanlarından temin edilmektedir ve yıllık raporlama sıklığına göre izlenmektedir.

**Hesaplama Yöntemi:**  
**Verinin Kaynağı:**  
**Sorumlu İdare:**

-Patent, faydalı model ve endüstriyel tasarım başvuru sayısı  
EBYS

Performans Göstergesi	Ölçü Birimi	2020	2020 Planlanan	2020 YS Geç. Tahmini	2021 Hedef	2022 Tahmin	2023 Tahmin
9- Ulusal ve uluslararası kuruluşlar tarafından desteklenen ar-ge projesi sayısı	Sayı	0	0	0	0	0	0

**Göstergeye İlişkin Açıklama:**

bünyesindeki öğretim elemanlarının yürüttükleri dış kaynaklı Ar-Ge projelerinin desteklenmesini kapsamaktadır. Hedef kitle üniversite bünyesindeki öğretim elemanlarıdır. Sağlayacağı fayda, öğretim elemanlarının Ar-Ge projelerinde ihtiyaç duyduğu desteği dış kaynaklar karşılamaktır. Veriler kaynak kısmında belirtilen veri tabanlarından temin edilmektedir ve yıllık raporlama sıklığına göre izlenmektedir.

**Hesaplama Yöntemi:**

**Verinin Kaynağı:**

**Sorumlu İdare:**

-Ulusal ve Uluslararası kuruluşlar tarafından desteklenen Ar-Ge proje sayısı

EBYS

Performans Göstergesi	Ölçü Birimi	2020	2020 Planlanan	2020 YS Geç. Tahmini	2021 Hedef	2022 Tahmin	2023 Tahmin
10- Uluslararası endekslerde yer alan bilimsel yayın sayısı	Sayı	50	41	47	55	55	55

**Göstergeye İlişkin Açıklama:**

Bu gösterge ile öğretim elemanlarının SCI, SCI-Expanded, SSCI ve AHCI kapsamındaki uluslararası dergilerde yayımlanan yayın sayısı ölçülmektedir. Üniversite bünyesinden görev yapan öğretim elemanlarının yayın sayılarını kapsamaktadır. Hedef kitle Kamu ve özel kesimdir. Sağlayacağı faydalar, toplumun yükseköğretim hizmetleri kapsamında ihtiyaç duyduğu bilimsel çalışmalar ile üretilecek mal ve hizmetlere katma değer katmak. Veriler kaynak kısmında belirtilen veri tabanlarından temin edilmektedir ve yıllık raporlama sıklığına göre izlenmektedir.

**Hesaplama Yöntemi:**

**Verinin Kaynağı:**

**Sorumlu İdare:**

-Uluslararası endekslerde yer alan bilimsel yayın sayısı

EBYS

**Alt Program Kapsamında Yürütülecek Faaliyet Maliyetleri**

Faaliyetler	2020 Bütçe	2020 Harcama Haziran	2021 Bütçe	2022 Tahmin	2023 Tahmin
<b>Yükseköğretim Kurumlarının Bilimsel Araştırma Projeleri</b>	<b>275.000</b>	<b>0</b>	<b>301.000</b>	<b>321.000</b>	<b>340.000</b>
Bütçe İçi	275.000	0	301.000	321.000	340.000
Bütçe Dışı	0	0	0	0	0
<b>T O P L A M</b>	<b>275.000</b>	<b>0</b>	<b>301.000</b>	<b>321.000</b>	<b>340.000</b>
Bütçe İçi	275.000	0	301.000	321.000	340.000

Bütçe Dışı	0	0	0	0	0
------------	---	---	---	---	---

### Faaliyetlere İlişkin Açıklamalar:

#### Yükseköğretim Kurumları Temel Araştırma Hizmetleri

Temel araştırma, görünürde herhangi bir özel uygulaması veya kullanımı bulunmayan ve öncelikle olgu ve gözlemlenebilir gerçeklerin temellerine ait yeni bilgiler edinmek için yürütülen deneysel veya teorik çalışmalara ilişkin hizmetler.

#### Yükseköğretim Kurumlarının Bilimsel Araştırma Projeleri

Yükseköğretim kurumlarında öğretim üyeleri ve doktora, tıpta uzmanlık, ya da sanatta yeterlik eğitimi tamamlamış araştırmacılar tarafından yönetilen bilimsel araştırma proje tekliflerinin değerlendirilmesi, kabulü, desteklenmesi, bunlara ilişkin hizmetlerin yürütülmesi

**Alt Program Adı:** ARAŞTIRMA ALTYAPILARI

#### Gereke ve Açıklamalar

Öğretim üyelerimizin kurum dışı ve uluslararası fonlardan daha çok pay almaları teşvik edilmektedir. Kurum dışı fonlardan alınan proje sayısı ve bütçesini artırmak için Teknoloji Transfer Ofisi ile proje bilgilendirme, proje yazma desteği, fikri sınai haklar ve girişimcilik konularında öğretim üyelerimize destekler sağlamak.

#### Alt Program Hedefi:

Ülkemizin bilgi birikiminin artırılmasına ve teknolojik gelişimine katkıda bulunmak üzere yükseköğretim kurumlarında araştırma altyapılarının kurulması ve kapasitelerinin güçlendirilmesi

#### Performans Göstergeleri

Performans Göstergesi	Ölçü Birimi	2020	2020 Planlanan	2020 YS Gerç. Tahmini	2021 Hedef	2022 Tahmin	2023 Tahmin
1- Araştırma altyapısı projesi tamamlanma oranı	Oran	0	0	0	0	0	0

#### Göstergeye İlişkin Açıklama:

Bu gösterge ile araştırma altyapısı kapsamında yer alan projelerin tamamlanma oranı ölçülmektedir. Üniversite bünyesinde araştırma altyapısına ilişkin projeleri kapsamaktadır. Hedef kitle Kamu ve özel kesimdir. Sağlayacağı faydalar, toplumun yükseköğretim hizmetleri kapsamında ihtiyaç duyduğu bilimsel çalışmaların altyapısını geliştirerek bilimsel çalışmaların sayısını artırmak ve bunu patente modele ve faydalı ürüne dönüştürmek. Veriler kaynak kısmında belirtilen veri tabanlarından temin edilmektedir ve yıllık raporlama sıklığına göre izlenmektedir.

#### Hesaplama Yöntemi:

#### Verinin Kaynağı:

#### Sorumlu İdare:

Harcanan Bütçe/Toplam Bütçe : Tamamlanma Oranı  
EBYS

#### Alt Program Kapsamında Yürütülecek Faaliyet Maliyetleri

Faaliyetler	2020 Bütçe	2020 Harcama Haziran	2021 Bütçe	2022 Tahmin	2023 Tahmin
<b>T O P L A M</b>	<b>0</b>	<b>0</b>	<b>0</b>	<b>0</b>	<b>0</b>
Bütçe İçi	0	0	0	0	0
Bütçe Dışı	0	0	0	0	0

### Faaliyetlere İlişkin Açıklamalar:

#### Yükseköğretim Kurumları Araştırma Altyapısı Kurulması ve Geliştirilmesi

Yükseköğretim kurumları bünyesinde, yetişmiş nitelikli insan gücü ile günün modern teknolojilerine dayalı makine-teçhizat, donanım ve yazılımı içinde bulunduran, Ar-Ge faaliyetlerinin yapıldığı ileri araştırma laboratuvarı, tematik araştırma laboratuvarı ile merkezî araştırma laboratuvarı ile ilgili faaliyetlerin yürütülmesi.



## TRABZON ÜNİVERSİTESİ PERFORMANS BİLGİSİ

**Bütçe Yılı:** 2021  
**Program Adı:** HAYAT BOYU ÖĞRENME

**Alt Program Adı:** YÜKSEKÖĞRETİM KURUMLARI SÜREKLİ EĞİTİM FAALİYETLERİ  
**Gerekçe ve Açıklamalar**

Eğitim kalitesini arttırmak için çeşitli proje çalışmalar yapmak.

### Alt Program Hedefi:

Toplumun tüm kesimlerine ihtiyaç duyduğu alanlarda eğitimler verilmesi, kamu kurum ve kuruluşları, özel sektör ve uluslararası kuruluşlarla işbirliğinin gelişmesine katkıda bulunulması

### Performans Göstergeleri

Performans Göstergesi	Ölçü Birimi	2020	2020 Planlanan	2020 YS Gerç. Tahmini	2021 Hedef	2022 Tahmin	2023 Tahmin
1- Dezavantajlı gruplara yönelik sosyal entegrasyon ve kapsayıcılığa ilişkin yapılan faaliyet sayısı	Sayı	2	2	1	5	5	5

**Göstereye İlişkin Açıklama:** Bu gösterge ile Üniversite tarafından dezavantajlı gruplara yönelik sosyal entegrasyon ve kapsayıcılığa ilişkin yapılan faaliyet sayısı ölçülmektedir. Üniversite tarafından dezavantajlı gruplara yönelik sosyal entegrasyon ve kapsayıcılığa ilişkin yapılan faaliyetleri kapsamaktadır. Hedef kitle dezavantajlı gruplardır. Sağlayacağı faydalar, yükseköğretim hizmetleri kapsamında dezavantajlı grupların ihtiyaç duyduğu sosyal entegrasyon ve kapsayıcılığa ilişkin faaliyetler yürüterek toplumda sağlıklı bir yer edinebilmelerini sağlamak. Veriler kaynak kısmında belirtilen veri tabanlarından temin edilmektedir ve yıllık raporlama sıklığına göre izlenmektedir.

**Hesaplama Yöntemi:**

**Verinin Kaynağı:**

**Sorumlu İdare:**

-İlgili birimlerden gelen verilen toplanarak kümülatif veri elde edilir.  
EBYS

Performans Göstergesi	Ölçü Birimi	2020	2020 Planlanan	2020 YS Gerç. Tahmini	2021 Hedef	2022 Tahmin	2023 Tahmin
2- Eğitim programlarına başvuran kişi sayısı	Sayı	50	100	115	250	250	250

**Göstereye İlişkin Açıklama:** Bu gösterge ile Üniversite tarafından düzenlenen eğitim programlarına başvuranların sayısı ölçülmektedir. Üniversite tarafından düzenlenen eğitim faaliyetlerini kapsamaktadır. Hedef kitle toplumun tüm kesimidir. Sağlayacağı faydalar, yükseköğretim hizmetleri kapsamında toplumun ihtiyaç duyduğu eğitim faaliyetleri yürütülerek kazanımlar elde edilmelerini sağlamak. Veriler kaynak kısmında belirtilen veri tabanlarından temin edilmektedir ve yıllık raporlama sıklığına göre izlenmektedir.

**Hesaplama Yöntemi:**

**Verinin Kaynağı:**

**Sorumlu İdare:**

-İlgili birimlerden gelen verilen toplanarak kümülatif veri elde edilir.  
EBYS

Performans Göstergesi	Ölçü Birimi	2020	2020 Planlanan	2020 YS Gerç. Tahmini	2021 Hedef	2022 Tahmin	2023 Tahmin
3- Mezunlara yönelik gerçekleştirilen faaliyet sayısı	Sayı	1	1	0	3	3	3

**Göstereye İlişkin Açıklama:** Bu gösterge ile Üniversite Kariyer Merkezi tarafından mezunlara yönelik düzenlenen faaliyet sayısı ölçülmektedir. Üniversite Kariyer Merkezi tarafından mezunlara yönelik düzenlenen faaliyetlerini kapsamaktadır. Hedef kitle mezun öğrencilerdir. Sağlayacağı faydalar, yükseköğretim hizmetleri kapsamında mezun olan öğrencilerin mezuniyet sonrası ihtiyaç duyduğu faaliyetlerin gerçekleştirilmek suretiyle kazanımlar elde edilmelerini sağlamak. Veriler kaynak kısmında belirtilen veri tabanlarından temin edilmektedir ve yıllık raporlama sıklığına göre izlenmektedir.

**Hesaplama Yöntemi:**

**Verinin Kaynağı:**

**Sorumlu İdare:**

-İlgili birimlerden gelen verilen toplanarak kümülatif veri elde edilir.  
EBYS

Performans Göstergesi	Ölçü Birimi	2020	2020 Planlanan	2020 YS Gerç. Tahmini	2021 Hedef	2022 Tahmin	2023 Tahmin
4- Sürekli Eğitim Merkezi (SEM) tarafından mesleki eğitime yönelik verilen sertifika sayısı	Sayı	20	20	0	20	20	20

**Göstereye İlişkin Açıklama:** Bu gösterge ile Üniversite Sürekli Eğitim Uygulama ve Araştırma Merkezi tarafından düzenlenen mesleki eğitim programlarına yönelik verilen sertifika sayısı ölçülmektedir. Üniversite Sürekli Eğitim Uygulama ve Araştırma Merkezi tarafından düzenlenen mesleki eğitime yönelik sertifika faaliyetlerini kapsamaktadır. Hedef kitle toplumun tüm kesimidir. Sağlayacağı faydalar, yükseköğretim hizmetleri kapsamında toplumun ihtiyaç duyduğu mesleki eğitim faaliyetleri yürütülerek sertifika elde edilmelerini sağlamak. Veriler kaynak kısmında belirtilen veri tabanlarından temin edilmektedir ve yıllık raporlama sıklığına göre izlenmektedir.

**Hesaplama Yöntemi:**

**Verinin Kaynağı:**

**Sorumlu İdare:**

-Sürekli Eğitim Merkezi (SEM) tarafından mesleki eğitime yönelik verilen sertifika sayısı  
EBYS



Performans Göstergesi	Ölçü Birimi	2020	2020 Planlanan	2020 YS Gerç. Tahmini	2021 Hedef	2022 Tahmin	2023 Tahmin
5- Tamamlanan sosyal sorumluluk projeleri sayısı	Sayı	9	9	0	5	5	5

**Göstergeye İlişkin Açıklama:**

Bu gösterge ile Üniversite tarafından yürütülen sosyal sorumluluk projelerini kapsamında tamamlanan proje sayısı ölçülmektedir. Üniversite tarafından yürütülen sosyal sorumluluk projeleri kapsamında tamamlanan projeleri kapsamaktadır. Hedef kitle toplumun tüm kesimidir. Sağlayacağı faydalar, yükseköğretim hizmetleri kapsamında toplumun ihtiyaç duyduğu sosyal sorumluluğa ilişkin projeler yürüterek toplumda farkındalığın oluşmasına katkı sağlamak. Veriler kaynak kısmında belirtilen veri tabanlarından temin edilmektedir ve yıllık raporlama sıklığına göre izlenmektedir.

**Hesaplama Yöntemi:****Verinin Kaynağı:****Sorumlu İdare:**

-İlgili birimlerden gelen verilen toplanarak kümülatif veri elde edilir.  
EBYS

Performans Göstergesi	Ölçü Birimi	2020	2020 Planlanan	2020 YS Gerç. Tahmini	2021 Hedef	2022 Tahmin	2023 Tahmin
6- Üniversitenin çevrecilik alanlarında aldığı ödül sayısı	Sayı	0	0	0	0	0	0

**Göstergeye İlişkin Açıklama:**

Bu gösterge ile Üniversitenin çevrecilik alanlarında aldığı ödül sayısı ölçülmektedir. Üniversite tarafından yürütülen çevrecilik alanlarında aldığı ödülleri kapsamaktadır. Hedef kitle toplumun tüm kesimidir. Sağlayacağı faydalar, yükseköğretim hizmetleri kapsamında toplumun ihtiyaç duyduğu çevrecilik alanlarında alınan ödüller ile toplumda farkındalığın oluşmasına katkı sağlamak. Veriler kaynak kısmında belirtilen veri tabanlarından temin edilmektedir ve yıllık raporlama sıklığına göre izlenmektedir.

**Hesaplama Yöntemi:****Verinin Kaynağı:****Sorumlu İdare:**

-İlgili birimlerden gelen verilen toplanarak kümülatif veri elde edilir.  
EBYS

**Alt Program Kapsamında Yürütülecek Faaliyet Maliyetleri**

Faaliyetler	2020 Bütçe	2020 Harcama Haziran	2021 Bütçe	2022 Tahmin	2023 Tahmin
<b>T O P L A M</b>	<b>0</b>	<b>0</b>	<b>0</b>	<b>0</b>	<b>0</b>
Bütçe İçi	0	0	0	0	0
Bütçe Dışı	0	0	0	0	0

**Faaliyetlere İlişkin Açıklamalar:****Toplum Hizmetine Sunulan Eğitim Programları, Kurs ve Seminerler**

Üniversite bünyesinde açılacak olan tüm eğitim programlarının, seminer, çalıştay vb. faaliyetlerin değerlendirilmesi, sınavlarının planlanması, koordinasyonunun sağlanması ve ilgili tüm faaliyetleri yürütmek.

**Yükseköğretim Kurumları Sosyal Sorumluluk Projeleri**

Üniversite çalışanlarının ve öğrencilerin kurumsal sosyal sorumluluk projeleri geliştirip uygulayabilmesini sağlamak, toplumsal sorunlarla mücadele etmek, sektör ve Üniversitenin potansiyel iş birliklerini şekillendirmek için gruplar ve bireyleri toplumsal iyiye dair harekete geçirmek için yürütülecek faaliyetler

## TRABZON ÜNİVERSİTESİ PERFORMANS BİLGİSİ

**Bütçe Yılı:** 2021  
**Program Adı:** YÜKSEKÖĞRETİM

**Alt Program Adı:** ÖN LİSANS EĞİTİMİ, LİSANS EĞİTİMİ VE LİSANSÜSTÜ EĞİTİM  
**Gereke ve Açıklamalar**

Mesleki yeterlilik sahibi ve gelişime açık mezunlar yetiştirmek.

### Alt Program Hedefi:

Mesleki yeterlilik sahibi ve gelişime açık mezunlar yetiştirilmesi

### Performans Göstergeleri

Performans Göstergesi	Ölçü Birimi	2020	2020 Planlanan	2020 YS Gerç. Tahmini	2021 Hedef	2022 Tahmin	2023 Tahmin
1- Doktora eğitimini tamamlayanların sayısı	Sayı	17	23	19	25	30	35

**Göstergeye İlişkin Açıklama:** Bu gösterge ile Üniversite bünyesinde doktora eğitimini Tamamlayanların sayısı ölçülmektedir. Üniversite bünyesinde eğitimini tamamlamış doktora öğrencilerini kapsamaktadır. Hedef kitle üniversite doktora eğitimini tamamlayanlar. Sağlayacağı fayda, doktora alanında yetişmiş bireyler ile toplumun her alanında daha nitelikli bireylerin yetişmesini sağlamak. Veriler kaynak kısmında belirtilen veri tabanlarından temin edilmektedir ve yıllık raporlama sıklığına göre izlenmektedir.

**Hesaplama Yöntemi:** -Doktora eğitimini tamamlayanların sayısı

**Verinin Kaynağı:** EBYS

**Sorumlu İdare:**

Performans Göstergesi	Ölçü Birimi	2020	2020 Planlanan	2020 YS Gerç. Tahmini	2021 Hedef	2022 Tahmin	2023 Tahmin
2- Eğitim bilimleri kontenjan doluluk oranı	Oran	98	100	93	100	100	100

**Göstergeye İlişkin Açıklama:** Bu gösterge ile Üniversite eğitim bilimlerinin kontenjan doluluk oranı ölçülmektedir. Üniversite bünyesindeki eğitim bilimlerinin kontenjan doluluk oranını kapsamaktadır. Hedef kitle Üniversite eğitim bilimleri öğrencileridir. Sağlayacağı fayda, yükseköğretim hizmetleri kapsamında eğitim bilimleri alanında açılan programlara başvuran öğrenci talebi tespit edilerek bu alanda açılacak programlar ile başvurulara ilişkin kontenjanların revize edilmesi sağlanacaktır. Veriler kaynak kısmında belirtilen veri tabanlarından temin edilmektedir ve yıllık raporlama sıklığına göre izlenmektedir.

**Hesaplama Yöntemi:** -Öğrenci Daire Başkanlığından gelen veriler esas alınır.

**Verinin Kaynağı:** EBYS

**Sorumlu İdare:**

Performans Göstergesi	Ölçü Birimi	2020	2020 Planlanan	2020 YS Gerç. Tahmini	2021 Hedef	2022 Tahmin	2023 Tahmin
3- Eğitimin program süresinde bitirilme oranı	Oran	95	95	95	98	95	95

**Göstergeye İlişkin Açıklama:** Bu gösterge ile Üniversite bünyesinde verilen eğitimin program süresinde bitirilme oranı ölçülmektedir. Üniversite bünyesinde verilen eğitimin program süresinde bitirilme oranını kapsamaktadır. Hedef kitle Üniversite öğrencileridir. Sağlayacağı fayda, yükseköğretim hizmetleri kapsamında eğitim gören öğrencilerin kendi program süreçlerini zamanında bitirmeleri tespit edilerek mezuniyet sonrası hayata hazırlanmaları sağlanacaktır. Veriler kaynak kısmında belirtilen veri tabanlarından temin edilmektedir ve yıllık raporlama sıklığına göre izlenmektedir.

**Hesaplama Yöntemi:** -Öğrenci Daire Başkanlığından gelen veriler esas alınır

**Verinin Kaynağı:** EBYS

**Sorumlu İdare:**

Performans Göstergesi	Ölçü Birimi	2020	2020 Planlanan	2020 YS Gerç. Tahmini	2021 Hedef	2022 Tahmin	2023 Tahmin
4- Fen bilimleri kontenjan doluluk oranı	Oran	0	0	0	0	0	0

**Göstergeye İlişkin Açıklama:** Bu gösterge ile Üniversite fen bilimlerinin kontenjan doluluk oranı ölçülmektedir. Üniversite bünyesindeki fen bilimlerinin kontenjan doluluk oranını kapsamaktadır. Hedef kitle Üniversite fen bilimleri öğrencileridir. Sağlayacağı fayda, yükseköğretim hizmetleri kapsamında fen bilimleri alanında açılan programlara başvuran öğrenci talebi tespit edilerek bu alanda açılacak programlar ile başvurulara ilişkin kontenjanların revize edilmesi sağlanacaktır.

Veriler kaynak kısmında belirtilen veri tabanlarından temin edilmektedir ve yıllık raporlama sıklığına göre izlenmektedir.

**Hesaplama Yöntemi:** --Fen bilimleri kontenjan doluluk oranı= Kesin kayıt yaptıran öğrenci sayısı/ Başvuran öğrenci sayısı

**Verinin Kaynağı:** EBYS

**Sorumlu İdare:**

Performans Göstergesi	Ölçü Birimi	2020	2020 Planlanan	2020 YS Gerç. Tahmini	2021 Hedef	2022 Tahmin	2023 Tahmin
5- Kütüphanede bulunan basılı ve elektronik kaynak sayısı	Sayı	40625	40625	44.185	48.000	52.000	56.000

**Göstergeye İlişkin Açıklama:** Bu gösterge ile Üniversite Kütüphanesinde bulunan basılı ve elektronik kaynak sayısı ölçülmektedir. Üniversite Kütüphanesinde bulunan basılı ve elektronik kaynakları kapsamaktadır. Hedef kitle toplumun tüm kesimidir. Sağlayacağı fayda, Üniversite Kütüphanesinde yer alan basılı ve elektronik kaynakların nicelik ve nitelik olarak artırılması sağlanarak bilgiye erişimin kolaylaştırılması sağlanacaktır. Veriler kaynak kısmında belirtilen veri tabanlarından temin edilmektedir ve yıllık raporlama sıklığına göre izlenmektedir.

**Hesaplama Yöntemi:** -Kütüphane ve Dokümantasyon Daire Başkanlığından verilerin alınması

**Verinin Kaynağı:** EBYS

**Sorumlu İdare:**

Performans Göstergesi	Ölçü Birimi	2020	2020 Planlanan	2020 YS Geç. Tahmini	2021 Hedef	2022 Tahmin	2023 Tahmin
6- Kütüphanede bulunan öğrenci başına düşen basılı ve elektronik kaynak sayısı	Sayı	3,15	3,15	3,60	3,84	4,16	4,48
<p><b>Göstergeye İlişkin Açıklama:</b> Bu gösterge ile Üniversite Kütüphanesinde bulunan basılı ve elektronik kaynak sayısı ile öğrenci sayısı arasındaki oransal ilişki ölçülmektedir. Üniversite Kütüphanesinde bulunan basılı ve elektronik yayın sayısı ile öğrenci sayısını kapsamaktadır. Hedef kitle Üniversite öğrencileridir. Sağlayacağı fayda, Üniversite Kütüphanesinde yer alan basılı ve elektronik kaynakların öğrenci sayısına olan oranı tespit edilerek öğrencilerin daha fazla kaynağa ulaşmasını sağlamak. Veriler kaynak kısmında belirtilen veri tabanlarından temin edilmektedir ve yıllık raporlama sıklığına göre izlenmektedir.</p> <p><b>Hesaplama Yöntemi:</b> -Kütüphane ve Dokümantasyon Daire Başkanlığından alınan verilerle Öğrenci İşlerinden alınan verilerin oranlanması</p> <p><b>Verinin Kaynağı:</b> EBYS</p> <p><b>Sorumlu İdare:</b></p>							

Performans Göstergesi	Ölçü Birimi	2020	2020 Planlanan	2020 YS Geç. Tahmini	2021 Hedef	2022 Tahmin	2023 Tahmin
7- Kütüphaneden yararlanan kişi sayısı	Sayı	2.000	2.000	2.356	2.000	3.000	3.500
<p><b>Göstergeye İlişkin Açıklama:</b> Bu gösterge ile Üniversite Kütüphanesinden yararlanan kişi sayısı ölçülmektedir. Üniversite Kütüphanesinden yararlananları kapsamaktadır. Hedef kitle toplumun tüm kesimidir. Sağlayacağı fayda, toplumun Üniversite Kütüphanesinde yer alan basılı ve elektronik kaynaklar ile bilgiye ulaşmasına katkı sunmaktır. Veriler kaynak kısmında belirtilen veri tabanlarından temin edilmektedir ve yıllık raporlama sıklığına göre izlenmektedir.</p> <p><b>Hesaplama Yöntemi:</b> -Kütüphane ve Dokümantasyon Daire Başkanlığından alınan veriler</p> <p><b>Verinin Kaynağı:</b> EBYS</p> <p><b>Sorumlu İdare:</b></p>							

Performans Göstergesi	Ölçü Birimi	2020	2020 Planlanan	2020 YS Geç. Tahmini	2021 Hedef	2022 Tahmin	2023 Tahmin
8- Lisansüstü öğrencilerin toplam öğrenciler içindeki payı	Oran	0,09	0,09	0,10	0,15	0,18	0,20
<p><b>Göstergeye İlişkin Açıklama:</b> Bu gösterge ile Üniversite bünyesindeki lisansüstü öğrenci sayısının toplam öğrenci sayısı içerisindeki oranı ölçülmektedir. Üniversite bünyesindeki lisansüstü öğrenci sayısının toplam öğrenci sayısı içerisindeki oranına ilişkin hesaplamayı kapsamaktadır. Hedef kitle Üniversite lisansüstü öğrencileridir. Sağlayacağı fayda, Üniversite bünyesindeki lisansüstü öğrencilerin toplam öğrenci içerisindeki oranı tespit edilerek lisansüstü eğitime yönelik öğrenci kontenjanları ile programların revize edilmesine katkı sağlayacaktır. . Veriler kaynak kısmında belirtilen veri tabanlarından temin edilmektedir ve yıllık raporlama sıklığına göre izlenmektedir.</p> <p><b>Hesaplama Yöntemi:</b> -Lisansüstü Öğrenci Yayı/Toplam Öğrenci Sayısı: Lisansüstü Öğrencilerin toplam öğrenci içindeki payı (Oransal hesaplama yöntemi)</p> <p><b>Verinin Kaynağı:</b> EBYS</p> <p><b>Sorumlu İdare:</b></p>							

Performans Göstergesi	Ölçü Birimi	2020	2020 Planlanan	2020 YS Geç. Tahmini	2021 Hedef	2022 Tahmin	2023 Tahmin
9- Öğrenci başına düşen eğitim alanı	Metrekare	6,41	6,41	6,41	6,41	6,41	6,41
<p><b>Göstergeye İlişkin Açıklama:</b> Bu gösterge ile Üniversitenin eğitim alanlarının öğrenci sayısına oranlanması suretiyle öğrenci başına düşen eğitim alanı ölçülmektedir. Üniversitenin eğitim alanlarının öğrenci sayısına oranlanması suretiyle öğrenci başına düşen eğitim alanını kapsamaktadır. Hedef kitle Üniversite öğrencileridir. Sağlayacağı fayda, Üniversitenin eğitim alanlarının öğrenci sayısına oranlanması suretiyle öğrenci başına düşen eğitim alanı belirlenerek öğrencilere daha verimli ortamlar oluşturularak eğitim kalitesini artırma çalışılacaktır. Veriler kaynak kısmında belirtilen veri tabanlarından temin edilmektedir ve yıllık raporlama sıklığına göre izlenmektedir.</p> <p><b>Hesaplama Yöntemi:</b> -Öğrenci Sayısı/Eğitim Alanı Metre Kare</p> <p><b>Verinin Kaynağı:</b> EBYS</p> <p><b>Sorumlu İdare:</b></p>							

Performans Göstergesi	Ölçü Birimi	2020	2020 Planlanan	2020 YS Geç. Tahmini	2021 Hedef	2022 Tahmin	2023 Tahmin
10- Öğrenci başına düşen kapalı alan	Metrekare	7,61	7,61	7,61	7,61	7,61	7,61
<p><b>Göstergeye İlişkin Açıklama:</b> Bu gösterge ile Üniversitenin kapalı alanlarının öğrenci sayısına oranlanması suretiyle öğrenci başına düşen kapalı alan ölçülmektedir. Üniversitenin kapalı alanlarının öğrenci sayısına oranlanması suretiyle öğrenci başına düşen kapalı alanı kapsamaktadır. Hedef kitle Üniversite öğrencileridir. Sağlayacağı fayda, Üniversitenin kapalı alanlarının öğrenci sayısına oranlanması suretiyle öğrenci başına düşen eğitim alanı belirlenerek öğrencilere daha verimli ortamların oluşturulması sağlanarak eğitim kalitesini artırmaktır. Veriler kaynak kısmında belirtilen veri tabanlarından temin edilmektedir ve yıllık raporlama sıklığına göre izlenmektedir.</p> <p><b>Hesaplama Yöntemi:</b> -Oransal Hesaplama Yöntemi</p> <p><b>Verinin Kaynağı:</b> EBYS</p> <p><b>Sorumlu İdare:</b></p>							

Performans Göstergesi	Ölçü Birimi	2020	2020 Planlanan	2020 YS Gerç. Tahmini	2021 Hedef	2022 Tahmin	2023 Tahmin
11- Öğrenci değişim programlarından yararlanan öğrencilerin oranı	Oran	0	0	0	0	0	0

**Göstergeye İlişkin Açıklama:**

Bu gösterge ile Üniversite tarafından sunulan değişim programlarından yararlanan öğrenci sayısı ölçülmektedir. Üniversite tarafından sunulan değişim programlarından yararlanan öğrencileri kapsamaktadır. Hedef kitle Üniversite öğrencileridir. Sağlayacağı fayda, Üniversite tarafından sunulan değişim programları kapsamında öğrencilerin kişisel gelişimleri desteklenmekte ve diğer üniversitelerde eğitim görme imkânı sunmaktır. Veriler kaynak kısmında belirtilen veri tabanlarından temin edilmektedir ve yıllık raporlama sıklığına göre izlenmektedir.

-Değişim Programlarından yararlanan öğrenci /Toplam Öğrenci :  
EBYS

**Hesaplama Yöntemi:**  
**Verinin Kaynağı:**  
**Sorumlu İdare:**

Performans Göstergesi	Ölçü Birimi	2020	2020 Planlanan	2020 YS Gerç. Tahmini	2021 Hedef	2022 Tahmin	2023 Tahmin
12- Öğretim üyesi başına düşen öğrenci sayısı	Sayı	60	60	61,19	50	50	50

**Göstergeye İlişkin Açıklama:**

Bu gösterge ile Üniversitenin öğretim üyesi sayısına toplam öğrenci sayısı oranlamak suretiyle ne kadar öğrenci düştüğüne ilişkin oran ölçülmektedir. Üniversitenin öğretim üyesi sayısına toplam öğrenci sayısı oranlamak suretiyle ne kadar öğrenci düştüğüne ilişkin oranı kapsamaktadır. Hedef kitle Üniversite öğretim üyesi ile öğrencileridir. Sağlayacağı fayda, Üniversitenin öğretim üyesi sayısına öğrenci sayısı oranlanarak öğretim üyesi başına düşen öğrenci sayısı belirlenerek öğretim üyelerinin daha verimli ders vermeleri ve daha sağlıklı eğitim-öğretim dönemi geçirmeleri için politikalar üretilmesine katkı sağlayacaktır. Veriler kaynak kısmında belirtilen veri tabanlarından temin edilmektedir ve yıllık raporlama sıklığına göre izlenmektedir.

-Oransal Hesaplama Yöntemi  
EBYS

**Hesaplama Yöntemi:**  
**Verinin Kaynağı:**  
**Sorumlu İdare:**

Performans Göstergesi	Ölçü Birimi	2020	2020 Planlanan	2020 YS Gerç. Tahmini	2021 Hedef	2022 Tahmin	2023 Tahmin
13- Sağlık bilimleri kontenjan doluluk oranı	Oran	100	100	100	100	100	100

**Göstergeye İlişkin Açıklama:**

Bu gösterge ile Üniversitenin sağlık bilimlerinin kontenjan doluluk oranı ölçülmektedir. Üniversite bünyesindeki sağlık bilimlerinin kontenjan doluluk oranını kapsamaktadır. Hedef kitle Üniversite sağlık bilimleri öğrencileridir. Sağlayacağı fayda, yükseköğretim hizmetleri kapsamında sağlık bilimleri alanında açılan programlara başvuran öğrenci talebi tespit edilerek bu alanda açılacak programlar ile başvurulara ilişkin kontenjanların revize edilmesi sağlanacaktır. Veriler kaynak kısmında belirtilen veri tabanlarından temin edilmektedir ve yıllık raporlama sıklığına göre izlenmektedir.

-Sağlık bilimleri kontenjan doluluk oranı= Kesin kayıt yaptıran öğrenci sayısı/ Başvuran öğrenci sayısı

**Hesaplama Yöntemi:**  
**Verinin Kaynağı:**  
**Sorumlu İdare:**

Performans Göstergesi	Ölçü Birimi	2020	2020 Planlanan	2020 YS Gerç. Tahmini	2021 Hedef	2022 Tahmin	2023 Tahmin
14- Sosyal bilimler kontenjan doluluk oranı	Oran	86,15	86,15	97	100	88	88

**Göstergeye İlişkin Açıklama:**

Bu gösterge ile Üniversitenin sosyal bilimlerinin kontenjan doluluk oranı ölçülmektedir. Üniversite bünyesindeki sosyal bilimlerinin kontenjan doluluk oranını kapsamaktadır. Hedef kitle Üniversite sosyal bilimler öğrencileridir. Sağlayacağı fayda, yükseköğretim hizmetleri kapsamında sosyal bilimleri alanında açılan programlara başvuran öğrenci talebi tespit edilerek bu alanda açılacak programlar ile başvurulara ilişkin kontenjanların revize edilmesi sağlanacaktır. Veriler kaynak kısmında belirtilen veri tabanlarından temin edilmektedir ve yıllık raporlama sıklığına göre izlenmektedir.

**Hesaplama Yöntemi:**  
**Verinin Kaynağı:**  
**Sorumlu İdare:**

-oransal hesaplama yöntemi (Kontenjan/Kayıt yaptıran Öğrenci Sayısı)  
EBYS

Performans Göstergesi	Ölçü Birimi	2020	2020 Planlanan	2020 YS Gerç. Tahmini	2021 Hedef	2022 Tahmin	2023 Tahmin
15- Teknokent veya Teknoloji Transfer Ofisi (TTO) projelerine katılan öğrenci sayısı	Sayı	1	1	0	0	0	0

**Göstergeye İlişkin Açıklama:**

Bu gösterge ile Üniversite tarafından yürütülen Teknokent veya Teknoloji Transfer Ofisi (TTO) projelerine katılan öğrenci sayısı ölçülmektedir. Üniversite tarafından yürütülen Teknokent veya Teknoloji Transfer Ofisi (TTO) projelerine katılan öğrenci sayısını kapsamaktadır. Hedef kitle projelere katılan öğrenci sayısıdır. Sağlayacağı faydalar, yükseköğretim hizmetleri kapsamında öğrencilerin ihtiyaç duyduğu Teknokent veya Teknoloji Transfer Ofisi (TTO) projelerine katılarak bu alanda üretilecek projelere katkı sağlamak. Veriler kaynak kısmında belirtilen veri tabanlarından temin edilmektedir ve yıllık raporlama sıklığına göre izlenmektedir.

**Hesaplama Yöntemi:**  
**Verinin Kaynağı:**  
**Sorumlu İdare:**

-Teknokent veya Teknoloji Transfer Ofisi (TTO) projelerine katılan öğrenci sayısı  
EBYS

Performans Göstergesi	Ölçü Birimi	2020	2020 Planlanan	2020 YS Geç. Tahmini	2021 Hedef	2022 Tahmin	2023 Tahmin
16- Uluslararası kuruluşlarla ortak uygulanan eğitim programı sayısı	Sayı	1	1	0	1	1	1
<p><b>Göstergeye İlişkin Açıklama:</b> Bu gösterge ile Üniversitenin uluslararası kuruluşlar ile ortaklaşa yürüttükleri eğitim programı sayısı ölçülmektedir. Üniversitenin uluslararası kuruluşlar ile ortaklaşa yürüttükleri eğitim programlarını kapsamaktadır. Hedef kitle uluslararası kuruluşlardır. Sağlayacağı fayda, Uluslararası kuruluşlarla ortaklaşa yürütülen eğitim programı kapsamında Üniversitenin hem öğrencilerinin hem de akademik personelinin gelişimlerine katkı sunmak ve ikili anlaşmalar çerçevesinde eğitim program sayılarını belli standartlara yükseltmektir. Veriler kaynak kısmında belirtilen veri tabanlarından temin edilmiştir ve yıllık raporlama sıklığına göre izlenmektedir.</p> <p><b>Hesaplama Yöntemi:</b> --Uluslararası kuruluşlarla ortak uygulanan eğitim programı sayısı</p> <p><b>Verinin Kaynağı:</b> EBYS</p> <p><b>Sorumlu İdare:</b></p>							

Performans Göstergesi	Ölçü Birimi	2020	2020 Planlanan	2020 YS Geç. Tahmini	2021 Hedef	2022 Tahmin	2023 Tahmin
17- Yabancı dilde eğitim veren program sayısı	Sayı	0	0	0	0	0	0
<p><b>Göstergeye İlişkin Açıklama:</b> Bu gösterge ile Üniversite bünyesinde yabancı dilde eğitim veren program sayısı ölçülmektedir. Üniversite bünyesinde yabancı dilde eğitim veren programları kapsamaktadır. Hedef kitle Üniversite öğrencileridir. Sağlayacağı faydalar, yükseköğretim hizmetleri kapsamında yabancı dilde eğitim veren program sayıları tespit edilerek bu tür programların gerekliliğine ilişkin politikaların revize edilmesi sağlanacaktır. Veriler kaynak kısmında belirtilen veri tabanlarından temin edilmiştir ve yıllık raporlama sıklığına göre izlenmektedir.</p> <p><b>Hesaplama Yöntemi:</b> -Yabancı dilde eğitim veren program sayısı</p> <p><b>Verinin Kaynağı:</b> EBYS</p> <p><b>Sorumlu İdare:</b></p>							

Performans Göstergesi	Ölçü Birimi	2020	2020 Planlanan	2020 YS Geç. Tahmini	2021 Hedef	2022 Tahmin	2023 Tahmin
18- Yabancı uyruklu akademisyen sayısı	Sayı	9	12	9	12	12	12
<p><b>Göstergeye İlişkin Açıklama:</b> Bu gösterge ile Üniversite bünyesinde görev yapan yabancı uyruklu akademisyen sayısı ölçülmektedir. Üniversite bünyesinde görev yapan yabancı uyruklu akademisyenleri kapsamaktadır. Hedef kitle Üniversite yabancı uyruklu akademisyenleridir. Sağlayacağı faydalar, yükseköğretim hizmetleri kapsamında belirli bölüm ve programlarda alanında yetişmiş yabancı uyruklu akademisyen istihdam edilerek Üniversitenin akademisyen ihtiyacını gidermektedir. Veriler kaynak kısmında belirtilen veri tabanlarından temin edilmiştir ve yıllık raporlama sıklığına göre izlenmektedir.</p> <p><b>Hesaplama Yöntemi:</b> -İlgili Birimlerden gelen Çalışan Yabancı Uyruklu Akademisyen sayısı esas alınır</p> <p><b>Verinin Kaynağı:</b> EBYS</p> <p><b>Sorumlu İdare:</b></p>							

Performans Göstergesi	Ölçü Birimi	2020	2020 Planlanan	2020 YS Geç. Tahmini	2021 Hedef	2022 Tahmin	2023 Tahmin
19- Yabancı uyruklu öğrenci sayısı	Sayı	273	273	240	300	350	450
<p><b>Göstergeye İlişkin Açıklama:</b> Bu gösterge ile Üniversite bünyesindeki yabancı uyruklu öğrenci sayısı ölçülmektedir. Üniversite bünyesindeki yabancı uyruklu öğrencileri kapsamaktadır. Hedef kitle Üniversite yabancı uyruklu öğrencileridir. Sağlayacağı faydalar, yükseköğretim hizmetleri kapsamında yabancı uyruklu öğrencilerin sayısı tespit edilerek yabancı uyruklu öğrencilerin Üniversiteyi tercih etmelerini sağlayacak politikaların revize edilmesi sağlanacaktır. Veriler kaynak kısmında belirtilen veri tabanlarından temin edilmiştir ve yıllık raporlama sıklığına göre izlenmektedir.</p> <p><b>Hesaplama Yöntemi:</b> -Öğrenci İşleri Daire Başkanlığından gelen veriler esas alınır.</p> <p><b>Verinin Kaynağı:</b> EBYS</p> <p><b>Sorumlu İdare:</b></p>							

Performans Göstergesi	Ölçü Birimi	2020	2020 Planlanan	2020 YS Geç. Tahmini	2021 Hedef	2022 Tahmin	2023 Tahmin
20- Yan dal ve çift ana dal programından mezun olanların toplam mezun sayısına oranı	Oran	0,002	0,002	0,004	0,005	0,005	0,005
<p><b>Göstergeye İlişkin Açıklama:</b> Bu gösterge ile Üniversitede yan dal ve çift ana dal programından mezun olanların toplam mezun sayısına oranı ölçülmektedir. Üniversite Yan dal ve çift ana dal programından mezun olanların toplam mezun sayısına oranı kapsamaktadır. Hedef kitle Üniversiteden yan dal ve çift ana dal programından mezun olan öğrencilerdir. Sağlayacağı faydalar, yükseköğretim hizmetleri kapsamında yan dal ve çift ana dal programından mezun olanların toplam mezun sayısına oranı tespit edilerek bu programlardan mezun olmak isteyen öğrencilere yönelik politikaların revize edilmesi sağlanacaktır. Veriler kaynak kısmında belirtilen veri tabanlarından temin edilmiştir ve yıllık raporlama sıklığına göre izlenmektedir.</p> <p><b>Hesaplama Yöntemi:</b> --Yan dal ve çift ana dal programından mezun olanların toplam mezun sayısına oranı= Yan dal ve çift ana dal programından mezun olanlar/Toplam öğrenci sayısı</p> <p><b>Verinin Kaynağı:</b> EBYS</p> <p><b>Sorumlu İdare:</b></p>							

Performans Göstergesi	Ölçü Birimi	2020	2020 Planlanan	2020 YS Geç. Tahmini	2021 Hedef	2022 Tahmin	2023 Tahmin
21- Yükseköğretim kurumlarında öğretim elemanı ve öğrenci değişim programlarına katılanların sayısı	Sayı	0	0	0	0	0	0
<p><b>Göstergeye İlişkin Açıklama:</b></p> <p><b>Hesaplama Yöntemi:</b></p> <p><b>Verinin Kaynağı:</b></p> <p><b>Sorumlu İdare:</b></p>							

**Alt Program Kapsamında Yürütülecek Faaliyet Maliyetleri**

Faaliyetler	2020 Bütçe	2020 Harcama Haziran	2021 Bütçe	2022 Tahmin	2023 Tahmin
<b>Doktora ve Tıpta Uzmanlık Eğitimi</b>	<b>3.976.000</b>	<b>1.800.815</b>	<b>4.159.000</b>	<b>4.466.000</b>	<b>4.750.000</b>
Bütçe İçi	3.976.000	1.800.815	4.159.000	4.466.000	4.750.000
Bütçe Dışı	0	0	0	0	0
<b>Yükseköğretim Kurumları Bilgi ve Kültürel Kaynaklar ile Sportif Altyapının Geliştirilmesi Hizmetleri</b>	<b>757.000</b>	<b>95.751</b>	<b>979.000</b>	<b>513.000</b>	<b>542.000</b>
Bütçe İçi	757.000	95.751	979.000	513.000	542.000
Bütçe Dışı	0	0	0	0	0
<b>Yükseköğretim Kurumları Birinci Öğretim</b>	<b>77.957.000</b>	<b>33.445.368</b>	<b>92.835.000</b>	<b>97.644.000</b>	<b>106.527.000</b>
Bütçe İçi	77.957.000	33.445.368	92.835.000	97.644.000	106.527.000
Bütçe Dışı	0	0	0	0	0
<b>Yükseköğretim Kurumları İkinci Öğretim</b>	<b>523.000</b>	<b>75.328</b>	<b>580.000</b>	<b>613.000</b>	<b>653.000</b>
Bütçe İçi	523.000	75.328	580.000	613.000	653.000
Bütçe Dışı	0	0	0	0	0
<b>Yükseköğretim Kurumları Uzaktan Eğitim</b>	<b>50.000</b>	<b>0</b>	<b>58.000</b>	<b>59.000</b>	<b>65.000</b>
Bütçe İçi	50.000	0	58.000	59.000	65.000
Bütçe Dışı	0	0	0	0	0
<b>T O P L A M</b>	<b>83.263.000</b>	<b>35.417.262</b>	<b>98.611.000</b>	<b>103.295.000</b>	<b>112.537.000</b>
Bütçe İçi	83.263.000	35.417.262	98.611.000	103.295.000	112.537.000
Bütçe Dışı	0	0	0	0	0

**Faaliyetlere İlişkin Açıklamalar:****Doktora Öğrencilerine Yönelik Burs Hizmetleri**

Ülkemiz için öncelikli alanlarında nitelikli bilgi üretmek amaçlı doktoralı insan kaynağına olan ihtiyacı karşılamak üzere, devlet üniversitelerindeki doktora programlarında öğrenim gören öğrencileri desteklemek için YÖK tarafından verilen doktora burslarının takibi ve mali konulardaki faaliyetleri.

**Doktora ve Tıpta Uzmanlık Eğitimi**

Lisans düzeyinde öğrenim gördükten sonra, yükseköğretim kurumlarında yüksek lisans, doktora, sanatta yeterlik veya tıpta uzmanlık öğrenimi yapmak isteyenlere ilişkin yürütülen faaliyetler

**Fen ve Mühendislik Bilimleri Öğrencilerinin Uygulamalı Eğitimi**

Devlet yükseköğretim kurumlarının fen ve mühendislik bilimlerinde, lisans düzeyinde eğitim gören öğrencilerin öğrenimlerinin son yılında bir yarıyılı özel sektör işletmelerinde, teknoparklarda, araştırma altyapılarında, Ar-Ge merkezlerinde ya da sanayi kuruluşlarında yapacakları zorunlu uygulamalı eğitimleri takip ve mali sorumluluklarıyla ilgili faaliyetler

**Galatasaray Üniversitesine Bağlı İlk ve Orta Öğretim Hizmetleri****Lisans Öğrencilerine Yönelik Burs Hizmetleri**

Yükseköğretim sistemimizde her düzeyde niteliğin artırılmasına yönelik ülkemiz için büyük önem arz eden Yükseköğretim Kurulu tarafından belirlenecek Devlet üniversitelerindeki desteklenmesine karar verilen lisans programlarına ilk üç sırada yerleşen ve kayıt yaptıran öğrencilere Yükseköğretim Kurulunca belirlenen miktarda ve sürede verilen aylık bursların takip ve mali sorumlulukları ile ilgili faaliyetler

**Mimar Sinan Güzel Sanatlar Üniversitesi Resim ve Heykel Müzesi Faaliyetleri****OSB Meslek Yüksekokulları Eğitim Desteği**

Meslek yüksekokulu (MYO) ve fen ve mühendislik bilimi mezunlarının yetkinliklerinin sanayi ve iş dünyası ihtiyaçlarına cevap öğrencilerin iş becerisinin artırılması, iş piyasasını tanımaları, yükseköğretimde uygulamalı eğitimin ve işyeri eğitiminin artırılması ve üniversite-sanayi işbirliğinin güçlendirilmesi ile ilgili faaliyetler

**Yabancı Uyruklu Öğrenci Programı Kapsamında Yürütülen Hizmetler**

Yükseköğretim Kurulunun işbirliği protokolü ve/veya mutabakat zaptı imzaladığı ülkelere gelen ve devlet yükseköğretim kurumlarına yerleştirilen yabancı uyruklu öğrencilere ilişkin faaliyetler.

**Yükseköğretim Kurumları Açıköğretim**

2547 sayılı Kanununun 12 nci maddesinin (d) ve (f) fıkraları ile 43 üncü maddesinin (e) fıkrası gereğince üniversitelerde yapılacak açık yükseköğretim faaliyetleri.

**Yükseköğretim Kurumları Bilgi ve Kültürel Kaynaklar ile Sportif Altyapının Geliştirilmesi Hizmetleri**

Bilgi kaynaklarının geliştirilmesi ve erişimin kolaylaştırılması önceliği ile ilişkili ve bütçe kararlarını destekleyecek kritik önemi haiz ürün, hizmet ve faaliyetler

**Yükseköğretim Kurumları Birinci Öğretim**

Yükseköğretim kurumlarında normal-örgün, önlisans ve lisans programlarının örgün eğitim saatlerinde yürütülmesi hizmeti.

**Yükseköğretim Kurumları İkinci Öğretim**

Yükseköğretim kurumlarında normal-örgün, önlisans ve lisans programlarının örgün eğitim saatleri dışındaki zamanlarda (akşam saatlerinde, hafta sonunda) yürütülmesi.

**Yükseköğretim Kurumları Tezsiz Yüksek Lisans**

2547 sayılı Yükseköğretim Kanununun ek 27 nci maddesine dayanılarak, yükseköğretim kurumlarında ikinci öğretim kapsamında yürütülecek tezsiz yüksek lisans programlarını

**Yükseköğretim Kurumları Uluslararası Ortak Eğitim ve Öğretim Programı**

Yurtiçinde veya yurtdışındaki yükseköğretim kurumlarının ortak diploma vermeye yönelik ön lisans, lisans veya lisansüstü düzeyde ortak eğitim ve öğretim programları ile yükseköğretim kurumlarının mevcut programlarında kayıtlı öğrencilerin yurt dışındaki yükseköğretim kurumlarında eğitim göreberek ortak diploma almalarına ilişkin öğrenci kabulü, müfredat, sınav, derslere devam, izin, azami öğrenim süreleri, mezuniyet şartları, eğitim ücretleri ve diğer hususlarla ilgili faaliyetler



**Yükseköğretim Kurumları Uzaktan Eğitim**

Yükseköğretim kurumlarında, bilgi ve iletişim teknolojilerine dayalı ön lisans, lisans ve yüksek lisans düzeyinde uzaktan öğretim programları açılması ile birinci ve ikinci öğretimde bazı derslerin uzaktan öğretim yöntemiyle verilmesine ilişkin faaliyetler

**Yükseköğretim Kurumları Yaz Okulları**

Yükseköğretim kurumlarında güz ve bahar yarıyılları dışında yaz tatili döneminde açılan eğitim-öğretim programına ilişkin faaliyetler

**Alt Program Adı:**

ÖĞRETİM ELEMANLARINA SAĞLANAN BURS VE DESTEKLER

**Gerekçe ve Açıklamalar**

Akademik personelin hizmet öncesi eğitimlerini ve oryantasyonlarını düzenlemek. Akademisyenlere hizmet veren tüm birimler tarafından bilgilendirilmesi için toplantılar düzenlemek ve sınıf gözlemleri için programı belirlemek

**Alt Program Hedefi:**

Alanında yetkin, araştırmacı, bilgi üreten ve aktaran akademisyenler yetiştirilmesi

**Performans Göstergeleri**

Performans Göstergesi	Ölçü Birimi	2020	2020 Planlanan	2020 YS Gerç. Tahmini	2021 Hedef	2022 Tahmin	2023 Tahmin
1- SCI, SCI-Expanded, SSCI ve AHCI kapsamındaki dergilerde öğretim elemanı başına düşen yayın sayısı	Sayı	0,10	0,10	0,13	0,17	0,19	0,21

**Göstergeye İlişkin Açıklama:**

Bu gösterge ile Üniversite öğretim elemanlarının SCI, SCI-Expanded, SSCI ve AHCI kapsamındaki dergilerde yayımlanan yayın sayıları ile ortalama bir öğretim elemanına denk gelen yayın sayısı ölçülmektedir. Üniversite bünyesinde görev yapan öğretim elemanlarının yayın sayılarını kapsamaktadır. Hedef kitle Kamu ve özel kesimdir. Sağlayacağı faydalar, toplumun yükseköğretim hizmetleri kapsamında ihtiyaç duyduğu mal ve hizmetleri üreterek katma değer üretmek. Veriler kaynak kısmında belirtilen veri tabanlarından temin edilmektedir ve yıllık raporlama sıklığına göre izlenmektedir.

**Hesaplama Yöntemi:**

--SCI, SCI-Expanded, SSCI ve AHCI kapsamındaki dergilerde yayımlanan yayın sayısı=Yayın Sayısı / Öğretim Elemanı Sayısı

**Verinin Kaynağı:**

EBYS

**Sorumlu İdare:**

Performans Göstergesi	Ölçü Birimi	2020	2020 Planlanan	2020 YS Gerç. Tahmini	2021 Hedef	2022 Tahmin	2023 Tahmin
2- Araştırma bursundan yararlanan öğrenci sayısı	Sayı	0	0	0	0	0	0

**Göstergeye İlişkin Açıklama:**

Bu gösterge ile Üniversite bünyesinde araştırma bursunda yararlanan öğrenci sayısı ölçülmektedir. Üniversite bünyesinde araştırma bursundan yararlanan öğrencileri kapsamaktadır. Hedef kitle Üniversite öğrencileridir. Sağlayacağı faydalar, yükseköğretim hizmetleri kapsamında öğrencilerin araştırma bursundan yararlanmalarını teşvik ederek burs ihtiyaçlarını karşılamak. Veriler kaynak kısmında belirtilen veri tabanlarından temin edilmektedir ve yıllık raporlama sıklığına göre izlenmektedir.

**Hesaplama Yöntemi:**

-Araştırma bursundan yararlanan öğrenci sayısı

**Verinin Kaynağı:**

EBYS

**Sorumlu İdare:**

Performans Göstergesi	Ölçü Birimi	2020	2020 Planlanan	2020 YS Gerç. Tahmini	2021 Hedef	2022 Tahmin	2023 Tahmin
3- YÖK tarafından öncelikli alanlarında sağlanan burslardan yararlanan doktora öğrenci sayısı	Sayı	0	0	0	0	0	0

**Göstergeye İlişkin Açıklama:**

Bu gösterge ile YÖK tarafından öncelikli alanlarda sağlanan burslardan yararlanan doktora öğrenci sayısı ölçülmektedir. YÖK tarafından öncelikli alanlarda sağlanan burslardan yararlanan doktora öğrencilerini kapsamaktadır. Hedef kitle Üniversite doktora öğrencileridir. Sağlayacağı faydalar, yükseköğretim hizmetleri kapsamında doktora öğrencilerinin öncelikli alanlarda sağlanan burslardan yararlanması sağlanarak burs ihtiyaçlarını karşılamak ve bu alanda doktoralı bireyler yetiştirmek. Veriler kaynak kısmında belirtilen veri tabanlarından temin edilmektedir ve yıllık raporlama sıklığına göre izlenmektedir.

**Hesaplama Yöntemi:**

-YÖK tarafından öncelikli alanlarda sağlanan burslardan yararlanan doktora öğrenci sayısı.

**Verinin Kaynağı:**

EBYS

**Sorumlu İdare:**

Performans Göstergesi	Ölçü Birimi	2020	2020 Planlanan	2020 YS Gerç. Tahmini	2021 Hedef	2022 Tahmin	2023 Tahmin
4- YÖK tarafından sağlanan yurt dışında yabancı dil yeterliliklerinin artırılmasına yönelik burslardan yararlanan sayısı	Sayı	0	0	0	0	0	0

**Göstergeye İlişkin Açıklama:**

Bu gösterge ile YÖK tarafından sağlanan yurt dışında yabancı dil yeterliliklerinin artırılmasına yönelik burslardan yararlanan sayısı ölçülmektedir. YÖK tarafından sağlanan yurt dışında yabancı dil yeterliliklerinin artırılmasına yönelik, devlet üniversitelerinin doktora derecesine sahip araştırma görevlisi, öğretim görevlisi veya Dr. öğretim üyesi kadrolarında görev yapmakta olan öğretim elemanlarını kapsamaktadır. Hedef kitle doktora derecesine sahip araştırma görevlisi, öğretim görevlisi veya Dr. öğretim üyesi öğretim elemanlarıdır. Sağlayacağı faydalar, yükseköğretim hizmetleri kapsamında yabancı dil yeterliliklerinin artırılmasına yönelik burslardan yararlanması sağlanarak burs ihtiyaçlarını karşılamak ve bu alanda dil yeterliliğine sahip öğretim elemanları yetiştirmek. Veriler kaynak kısmında belirtilen veri tabanlarından temin edilmektedir ve yıllık raporlama sıklığına göre izlenmektedir.

**Hesaplama Yöntemi:**

-YÖK tarafından sağlanan yurt dışında yabancı dil yeterliliklerinin artırılmasına yönelik burslardan yararlanan sayısı

**Verinin Kaynağı:**

EBYS

**Sorumlu İdare:**

Performans Göstergesi	Ölçü Birimi	2020	2020 Planlanan	2020 YS Gerç. Tahmini	2021 Hedef	2022 Tahmin	2023 Tahmin
5- Yükseköğretim Kurulu, Türkiye Bilimler Akademisi ve TÜBİTAK bilim, teşvik ve sanat ödülleri sayısı	Sayı	1	1	0	1	1	1

**Göstergeye İlişkin Açıklama:**

Bu gösterge ile Yükseköğretim Kurulu, Türkiye Bilimler Akademisi ve TÜBİTAK bilim, teşvik ve sanat ödülleri sayısı ölçülmektedir. Yükseköğretim Kurulu, Türkiye Bilimler Akademisi ve TÜBİTAK bilim, teşvik ve sanat ödülleri kapsamında bilim, teşvik ve sanat ödülleri başvuranlar. Sağlayacağı faydalar, yükseköğretim hizmetleri kapsamında bilim, teşvik ve sanat ödülleri kapsamında elde edilecek ödüller ile üniversitenin bu alanda tanınırlığını artırmak. Veriler kaynak kısmında belirtilen veri tabanlarından temin edilmektedir ve yıllık raporlama sıklığına göre izlenmektedir.

**Hesaplama Yöntemi:****Verinin Kaynağı:****Sorumlu İdare:**

--Yükseköğretim Kurulu, Türkiye Bilimler Akademisi ve TÜBİTAK bilim, teşvik ve sanat ödülleri sayısı  
EBYS

**Alt Program Kapsamında Yürütülecek Faaliyet Maliyetleri**

Faaliyetler	2020 Bütçe	2020 Harcama Haziran	2021 Bütçe	2022 Tahmin	2023 Tahmin
<b>Öğretim Üyesi Yetiştirme Programı ve Yurtdışı Destek Hizmetleri</b>	<b>0</b>	<b>7.067</b>	<b>0</b>	<b>0</b>	<b>0</b>
Bütçe İçi	0	7.067	0	0	0
Bütçe Dışı	0	0	0	0	0
<b>T O P L A M</b>	<b>0</b>	<b>7.067</b>	<b>0</b>	<b>0</b>	<b>0</b>
Bütçe İçi	0	7.067	0	0	0
Bütçe Dışı	0	0	0	0	0

**Faaliyetlere İlişkin Açıklamalar:****Araştırma Görevlileri Yurtdışı Araştırma Bursu Hizmetleri**

Devlet yükseköğretim kurumlarında görev yapmakta ve doktora tez aşamasında olan araştırma görevlilerinin mecburi hizmet yükümlülüğüne ilişkin hükümler uygulanmaksızın en az altı ay veya en fazla bir yıl süreyle yurtdışına burslu ve yol giderleri karşılığında gönderilmesine ilişkin hususların düzenlenmesi.

**Öğretim Elemanları Yurtdışı Yabancı Dil Bursu Hizmetleri**

Devlet üniversitelerinin doktora derecesine sahip araştırma görevlisi, öğretim görevlisi veya Dr. öğretim üyesi kadrolarında görev yapmakta olan öğretim elemanlarının, yabancı dil seviyesini yükseltmek için yurtdışında katıldıkları yabancı dil kursu giderlerinin desteklenmesi

**Öğretim Üyesi Yetiştirme Programı ve Yurtdışı Destek Hizmetleri**

Yükseköğretim kurumlarına Öğretim Üyesi Yetiştirme Programı kapsamında öğretim üyesi yetiştirilmesine ilişkin faaliyetler.

**Alt Program Adı:** YÜKSEKÖĞRETİMDE ÖĞRENCİ YAŞAMI  
**Gereke ve Açıklamalar**

Üniversitemizde öğrenim gören öğrencilerin yaşam adına yapılan faaliyetlerine destek vererek öğrenim kalitesini arttırmak.

**Alt Program Hedefi:**

Yükseköğretim öğrencilerine sunulan beslenme ve barınma hizmetlerinin kalitesinin artırılması; öğrencilerin kişisel ve sosyal gelişimi desteklenerek yaşam kalitesinin yükseltilmesi

**Performans Göstergeleri**

Performans Göstergesi	Ölçü Birimi	2020	2020 Planlanan	2020 YS Gerç. Tahmini	2021 Hedef	2022 Tahmin	2023 Tahmin
1- Barınma hizmetlerinden yararlanan öğrenci sayısı	Sayı	0	0	0	0	0	0

**Göstergeye İlişkin Açıklama:****Hesaplama Yöntemi:****Verinin Kaynağı:****Sorumlu İdare:**

Sağlık Kültür ve Spor Daire Başkanlığından gelen veriler esas alınarak veri girişi yapılır.

-Sağlık Kültür ve Spor Daire Başkanlığından gelen veriler esas alınır.

EBYS

Performans Göstergesi	Ölçü Birimi	2020	2020 Planlanan	2020 YS Gerç. Tahmini	2021 Hedef	2022 Tahmin	2023 Tahmin
2- Beslenme hizmetlerinden yararlanan öğrenci sayısı	Sayı	700	1.000	1000	500	1.500	2000

**Göstergeye İlişkin Açıklama:**

Bu gösterge ile Üniversite bünyesinde sunulan beslenme Hizmetlerinden yararlanan öğrenci sayısı ölçülmektedir. Üniversite bünyesinde sunulan beslenme hizmetlerinden yararlanan öğrencileri kapsamaktadır. Hedef kitle Üniversite öğrencileridir. Sağlayacağı faydalar, beslenme hizmetleri kapsamında öğrencilerin beslenme hizmetlerinden yararlanmalarını sağlamak ve sağlıklı beslenmelerine katkıda bulunmaktır. Veriler kaynak kısmında belirtilen veri tabanlarından temin edilmektedir ve yıllık raporlama sıklığına göre izlenmektedir.

**Hesaplama Yöntemi:****Verinin Kaynağı:****Sorumlu İdare:**

-Sağlık Kültür ve Spor Daire Başkanlığından alınan veriler esas alınır

EBYS



Performans Göstergesi	Ölçü Birimi	2020	2020 Planlanan	2020 YS Geç. Tahmini	2021 Hedef	2022 Tahmin	2023 Tahmin
3- Öğrenci başına düşen sosyal donatı alanı	Metrekare	0,7	0,7	0,7	0,7	0,7	0,7

**Göstergeye İlişkin Açıklama:** Bu gösterge ile Üniversitenin sosyal donatı alanlarının öğrenci sayısına oranlanması suretiyle öğrenci başına düşen sosyal donatı alanı ölçülmektedir. Üniversitenin sosyal donatı alanlarının öğrenci sayısına oranlanması suretiyle öğrenci başına düşen sosyal donatı alanını kapsamaktadır. Hedef kitle Üniversite öğrencileridir. Sağlayacağı fayda, öğrenci sayısına oranlanması suretiyle öğrenci başına düşen sosyal donatı alanı belirlenerek öğrencilere yaşanabilir sosyal ortamların oluşturulması sağlanacaktır. Veriler kaynak kısmında belirtilen veri tabanlarından temin edilmektedir ve yıllık raporlama sıklığına göre izlenmektedir.

**Hesaplama Yöntemi:** -Öğrenci Sayısı /Sosyal Aman metre karesi: Öğrenciye düşen metre kare

**Verinin Kaynağı:** EBYS

**Sorumlu İdare:**

Performans Göstergesi	Ölçü Birimi	2020	2020 Planlanan	2020 YS Geç. Tahmini	2021 Hedef	2022 Tahmin	2023 Tahmin
4- Öğrenci kulüp ve topluluk sayısı	Sayı	20	20	32	35	35	35

**Göstergeye İlişkin Açıklama:** Bu gösterge ile Üniversite bünyesinde faaliyet gösteren öğrenci kulüp ve topluluk sayısı ölçülmektedir. Üniversite bünyesinde faaliyet gösteren öğrenci kulüp ve topluluk sayılarını kapsamaktadır. Hedef kitle Üniversite öğrencileridir. Sağlayacağı faydalar, öğrenci kulüp ve topluluk sayıları tespit edilerek öğrencilerin kişisel gelişimlerine katkı sunacak kulüp ve topluluk sayılarında ilişkin politikaların revize edilmesi sağlanacaktır. Veriler kaynak kısmında belirtilen veri tabanlarından temin edilmektedir ve yıllık raporlama sıklığına göre izlenmektedir.

**Hesaplama Yöntemi:** -Sağlık Kültür ve Spor Daire Başkanlığı verileri esas alınır

**Verinin Kaynağı:** EBYS

**Sorumlu İdare:**

Performans Göstergesi	Ölçü Birimi	2020	2020 Planlanan	2020 YS Geç. Tahmini	2021 Hedef	2022 Tahmin	2023 Tahmin
5- Sosyal, kültürel ve sportif faaliyet sayısı	Sayı	50	58	1	10	60	60

**Göstergeye İlişkin Açıklama:** Bu gösterge ile Üniversite bünyesinde gerçekleştirilen sosyal, kültürel ve sportif faaliyet sayısı ölçülmektedir. Üniversite bünyesinde gerçekleştirilen sosyal, kültürel ve sportif faaliyetleri kapsamaktadır. Hedef kitle Üniversite öğrencileridir. Sağlayacağı faydalar, Üniversite öğrencilerinin sosyal, kültürel ve sportif faaliyet sayıları tespit edilerek bu alanlarda ne kadar faaliyetin desteklenmesi gerektiğine ilişkin çalışmaların revize edilmesi sağlanacaktır. Veriler kaynak kısmında belirtilen veri tabanlarından temin edilmektedir ve yıllık raporlama sıklığına göre izlenmektedir.

**Hesaplama Yöntemi:** -Sağlık Kültür ve Spor Daire Başkanlığı verileri esas alınır.

**Verinin Kaynağı:** EBYS

**Sorumlu İdare:**

Performans Göstergesi	Ölçü Birimi	2020	2020 Planlanan	2020 YS Geç. Tahmini	2021 Hedef	2022 Tahmin	2023 Tahmin
6- Yükseköğretimde öğrenci başına barınma harcaması	TL	0	0	0	0	0	0

**Göstergeye İlişkin Açıklama:** Sağlık Kültür ve Spor Daire Başkanlığından gelen veriler esas alınarak veri girişi yapılır

**Hesaplama Yöntemi:** -Sağlık Kültür ve Spor Daire Başkanlığından gelen veriler esas alınır.

**Verinin Kaynağı:** EBYS

**Sorumlu İdare:**

Performans Göstergesi	Ölçü Birimi	2020	2020 Planlanan	2020 YS Geç. Tahmini	2021 Hedef	2022 Tahmin	2023 Tahmin
7- Yükseköğretimde öğrenci başına beslenme harcaması	TL	6,90	6,90	7,90	4	10	10

**Göstergeye İlişkin Açıklama:** Bu gösterge ile Üniversite öğrencilerine sunulan beslenme hizmeti kapsamında yapılan harcamanın toplam öğrenciye oranlanması suretiyle öğrenci başına düşen beslenme harcaması ölçülmektedir. Üniversite öğrencilerine sunulan beslenme hizmeti kapsamında yapılan harcamanın toplam öğrenciye oranlanması suretiyle öğrenci başına düşen beslenme harcamasını kapsamaktadır. Hedef kitle Üniversite öğrencileridir. Sağlayacağı fayda, Üniversitenin öğrencilerine sunmuş olduğu beslenme hizmetinden yararlanan öğrenciler tespit edilerek öğrenci başına düşen harcamalara ilişkin çalışmaların revize edilmesi sağlanacaktır. Veriler kaynak kısmında belirtilen veri tabanlarından temin edilmektedir ve yıllık raporlama sıklığına göre izlenmektedir.

**Hesaplama Yöntemi:** -Beslenme Harcamasına Harcanan Tutar /Toplam Aktif Öğrenci :Öğrenci Başına düşen beslenme harcaması

**Verinin Kaynağı:** EBYS

**Sorumlu İdare:**

Performans Göstergesi	Ölçü Birimi	2020	2020 Planlanan	2020 YS Geç. Tahmini	2021 Hedef	2022 Tahmin	2023 Tahmin
8- Yükseköğretimde öğrenci yaşamından memnuniyet oranı	Oran	80	80	0	85	85	85

**Göstergeye İlişkin Açıklama:** Bu gösterge ile Üniversitede eğitim gören öğrencilerin öğrencilik yaşamındaki memnuniyet oranı ölçülmektedir. Üniversitede eğitim gören öğrencilerin öğrencilik yaşamındaki memnuniyet oranını kapsamaktadır. Hedef kitle Üniversite öğrencileridir. Sağlayacağı fayda, Üniversitenin sağlamış olduğu imkânlar ile öğrencilerin öğrenci yaşamına ilişkin memnuniyetleri tespit edilerek öğrencilere daha iyi bir öğrenci ortamının sunulmasına yönelik çalışmaların revize edilmesi sağlanacaktır. Veriler kaynak kısmında belirtilen veri tabanlarından temin edilmektedir ve yıllık raporlama sıklığına göre izlenmektedir.

**Hesaplama Yöntemi:** -Oransal Yöntem

**Verinin Kaynağı:** EBYS

**Sorumlu İdare:**

Performans Göstergesi	Ölçü Birimi	2020	2020 Planlanan	2020 YS Gerç. Tahmini	2021 Hedef	2022 Tahmin	2023 Tahmin
9- Yükseköğretimde öğrencilere sunulan sağlık hizmetinden yararlanan öğrenci sayısının toplam öğrenci sayısına oranı	Oran	0	0	0	0	0	0

**Gösterege İlişkin Açıklama:**

Bu gösterge ile Üniversite tarafından sunulan sağlık hizmetinden yararlanan öğrenci sayısının toplam öğrenci sayısına oranı ölçülmektedir. Üniversite tarafından sunulan sağlık hizmetinden yararlanan öğrenci sayısının toplam öğrenci sayısına oranını kapsamaktadır. Hedef kitle Üniversite öğrencileridir. Sağlayacağı fayda, Üniversite tarafından sunulan sağlık hizmetleri kapsamında ne kadar öğrencinin yarar Kütüphanesinde yer alan basılı ve elektronik kaynaklar ile bilgiye ulaşmasına katkı sunmaktır. Veriler kaynak kısmında belirtilen veri tabanlarından temin edilmektedir ve yıllık raporlama sıklığına göre izlenmektedir.

**Hesaplama Yöntemi:****Verinin Kaynağı:****Sorumlu İdare:**

-Sağlık Kültür ve Spor Daire Başkanlığından gelen veriler esas alınır.  
EBYS

**Alt Program Kapsamında Yürütülecek Faaliyet Maliyetleri**

Faaliyetler	2020 Bütçe	2020 Harcama Haziran	2021 Bütçe	2022 Tahmin	2023 Tahmin
<b>Yükseköğretimde Beslenme Hizmetleri</b>	<b>750.000</b>	<b>205.783</b>	<b>825.000</b>	<b>878.000</b>	<b>930.000</b>
Bütçe İçi	750.000	205.783	825.000	878.000	930.000
Bütçe Dışı	0	0	0	0	0
<b>Yükseköğretimde Kültür ve Spor Hizmetleri</b>	<b>207.000</b>	<b>46.775</b>	<b>227.000</b>	<b>243.000</b>	<b>257.000</b>
Bütçe İçi	207.000	46.775	227.000	243.000	257.000
Bütçe Dışı	0	0	0	0	0
<b>Yükseköğretimde Öğrenci Yaşamına İlişkin Diğer Hizmetler</b>	<b>455.000</b>	<b>58.354</b>	<b>495.000</b>	<b>536.000</b>	<b>571.000</b>
Bütçe İçi	455.000	58.354	495.000	536.000	571.000
Bütçe Dışı	0	0	0	0	0
<b>T O P L A M</b>	<b>1.412.000</b>	<b>310.911</b>	<b>1.547.000</b>	<b>1.657.000</b>	<b>1.758.000</b>
Bütçe İçi	1.412.000	310.911	1.547.000	1.657.000	1.758.000
Bütçe Dışı	0	0	0	0	0

**Faaliyetlere İlişkin Açıklamalar:****Yükseköğretimde Barınma Hizmetleri**

Yurt sayısı ve kapasitesi, yurtlardan yararlanan öğrenci sayısı belirtilerek yurtlarda barınma olanaklarının iyileştirilmesine yönelik hizmet ve faaliyetler

**Yükseköğretimde Beslenme Hizmetleri**

2547 Sayılı Yükseköğretim Kanunu'nun 47. Maddesi gereğince Sağlık, Kültür ve Spor Daire Başkanlığı tarafından öğrencilere, akademik ve idari personele sunmuş oldukları beslenme hizmetleri.

**Yükseköğretimde Kültür ve Spor Hizmetleri**

Kültür hizmetleri olarak, öğrencilerin ilgi alanlarına göre boş zamanlarını değerlendirmek, yeni ilgi alanları ile birlikte dinlenme ve eğlence alışkanlığı kazanmalarını sağlamak, güzel sanatlarla ilgili faaliyetleri, Spor hizmetleri olarak, öğrencilerin ve çalışanların beden sağlıklarını korumak ve geliştirmek, onlara disiplinle çalışma alışkanlığı kazandırmak, spora ilgi duymalarını sağlamak, enerjilerini bu olumlu yöne yöneltmek, boş zamanlarını değerlendirmek için ilgi duydukları spor dalında çalışmalarına ilişkin faaliyetler.

**Yükseköğretimde Öğrenci Yaşamına İlişkin Diğer Hizmetler**

Ders dışında, öğrencilerin yükseköğretim kurumunun çeşitli birimlerinde kısmi zamanlı olarak geçici işlerde çalıştırıldığı süre ve bu çalışma şekline yararlandırılan öğrenci sayısı ve maliyeti ilgili faaliyetler

**Yükseköğretimde Sağlık Hizmetleri**

Öğrencilerin ve personelin, sağlık işleri ve tedavileri ile ilgili faaliyetleri yürütmek

## FAALİYET MALİYETLERİ TABLOSU

İdare Adı

TRABZON ÜNİVERSİTESİ

Program Adı

ARAŞTIRMA, GELİŞTİRME VE YENİLİK

Alt Program Adı

YÜKSEKÖĞRETİMDE BİLİMSEL ARAŞTIRMA VE GELİŞTİRME

Alt Program Hedefi

Yükseköğretim kurumlarında inovasyon amaçlı bilimsel çalışmaların artırılması

Faaliyet Adı

Yükseköğretim Kurumlarının Bilimsel Araştırma Projeleri

Açıklama

Yükseköğretim kurumlarında öğretim üyeleri ve doktora, tıpta uzmanlık, ya da sanatta yeterlik eğitimi tamamlamış araştırmacılar tarafından yönetilen bilimsel araştırma proje tekliflerinin değerlendirilmesi, kabulü, desteklenmesi, bunlara ilişkin hizmetlerin yürütülmesi

EKONOMİK KOD	2020 Bütçe	2020 Harcama (Haziran)	2021 Bütçe	2022 Tahmin	2023 Tahmin
Personel Giderleri					
Sosyal Güvenlik Kurumuna Devlet Primi Giderleri					
Mal ve Hizmet Alım Giderleri	275.000		301.000	321.000	340.000
Faiz Giderleri					
Cari Transferler					
Sermaye Giderleri					
Sermaye Transferleri					
Borç Verme					
<b>BÜTÇE İÇİ TOPLAM KAYNAK</b>	<b>275.000</b>		<b>301.000</b>	<b>321.000</b>	<b>340.000</b>
Döner Sermaye					
Özel Hesap					
Diğer Bütçe Dışı Kaynak					
<b>BÜTÇE DIŞI TOPLAM KAYNAK</b>					
<b>FAALİYET MALİYETİ TOPLAMI</b>	<b>275.000</b>		<b>301.000</b>	<b>321.000</b>	<b>340.000</b>

## FAALİYET MALİYETLERİ TABLOSU

İdare Adı TRABZON ÜNİVERSİTESİ

Program Adı YÜKSEKÖĞRETİM

Alt Program Adı ÖN LİSANS EĞİTİMİ, LİSANS EĞİTİMİ VE LİSANSÜSTÜ EĞİTİM

Alt Program Hedefi Mesleki yeterlilik sahibi ve gelişime açık mezunlar yetiştirilmesi

Faaliyet Adı Doktora ve Tıpta Uzmanlık Eğitimi

Açıklama Lisans düzeyinde öğrenim gördükten sonra, yükseköğrenim kurumlarında yüksek lisans, doktora, sanatta yeterlik veya tıpta uzmanlık öğrenimi yapmak isteyenlere ilişkin yürütülen faaliyetler

EKONOMİK KOD	2020 Bütçe	2020 Harcama (Haziran)	2021 Bütçe	2022 Tahmin	2023 Tahmin
Personel Giderleri	3.646.000	1.659.118	3.824.000	4.106.000	4.365.000
Sosyal Güvenlik Kurumuna Devlet Primi Giderleri	238.000	132.866	234.000	252.000	270.000
Mal ve Hizmet Alım Giderleri	92.000	8.830	101.000	108.000	115.000
Faiz Giderleri					
Carî Transferler					
Sermaye Giderleri					
Sermaye Transferleri					
Borç Verme					
<b>BÜTÇE İÇİ TOPLAM KAYNAK</b>	<b>3.976.000</b>	<b>1.800.815</b>	<b>4.159.000</b>	<b>4.466.000</b>	<b>4.750.000</b>
Döner Sermaye					
Özel Hesap					
Diğer Bütçe Dışı Kaynak					
<b>BÜTÇE DIŞI TOPLAM KAYNAK</b>					
<b>FAALİYET MALİYETİ TOPLAMI</b>	<b>3.976.000</b>	<b>1.800.815</b>	<b>4.159.000</b>	<b>4.466.000</b>	<b>4.750.000</b>

## FAALİYET MALİYETLERİ TABLOSU

İdare Adı TRABZON ÜNİVERSİTESİ

Program Adı YÜKSEKÖĞRETİM

Alt Program Adı ÖN LİSANS EĞİTİMİ, LİSANS EĞİTİMİ VE LİSANSÜSTÜ EĞİTİM

Alt Program Hedefi Mesleki yeterlilik sahibi ve gelişime açık mezunlar yetiştirilmesi

Faaliyet Adı Yükseköğretim Kurumları Bilgi ve Kültürel Kaynaklar ile Sportif Altyapının Geliştirilmesi Hizmetleri

Açıklama Bilgi kaynaklarının geliştirilmesi ve erişimin kolaylaştırılması önceliği ile ilişkili ve bütçe kararlarını destekleyecek kritik önemi haiz ürün, hizmet ve faaliyetler

EKONOMİK KOD	2020 Bütçe	2020 Harcama (Haziran)	2021 Bütçe	2022 Tahmin	2023 Tahmin
Personel Giderleri	309.000	55.504	323.000	345.000	366.000
Sosyal Güvenlik Kurumuna Devlet Primi Giderleri	63.000	10.589	63.000	68.000	71.000
Mal ve Hizmet Alım Giderleri	85.000		93.000	100.000	105.000
Faiz Giderleri					
Carli Transferler					
Sermaye Giderleri	300.000	29.659	500.000		
Sermaye Transferleri					
Borç Verme					
<b>BÜTÇE İÇİ TOPLAM KAYNAK</b>	<b>757.000</b>	<b>95.751</b>	<b>979.000</b>	<b>513.000</b>	<b>542.000</b>
Döner Sermaye					
Özel Hesap					
Diğer Bütçe Dışı Kaynak					
<b>BÜTÇE DIŞI TOPLAM KAYNAK</b>					
<b>FAALİYET MALİYETİ TOPLAMI</b>	<b>757.000</b>	<b>95.751</b>	<b>979.000</b>	<b>513.000</b>	<b>542.000</b>

## FAALİYET MALİYETLERİ TABLOSU

İdare Adı TRABZON ÜNİVERSİTESİ

Program Adı YÜKSEKÖĞRETİM

Alt Program Adı ÖN LİSANS EĞİTİMİ, LİSANS EĞİTİMİ VE LİSANSÜSTÜ EĞİTİM

Alt Program Hedefi Mesleki yeterlilik sahibi ve gelişime açık mezunlar yetiştirilmesi

Faaliyet Adı Yükseköğretim Kurumları Birinci Öğretim

Açıklama Yükseköğretim kurumlarında normal-örgün, önlisans ve lisans programlarının örgün eğitim saatlerinde yürütülmesi hizmeti.

EKONOMİK KOD	2020 Bütçe	2020 Harcama (Haziran)	2021 Bütçe	2022 Tahmin	2023 Tahmin
Personel Giderleri	53.851.000	27.127.811	59.505.000	63.930.000	67.849.000
Sosyal Güvenlik Kurumuna Devlet Primi Giderleri	8.362.000	4.370.711	9.283.000	9.971.000	10.583.000
Mal ve Hizmet Alım Giderleri	5.042.000	1.444.224	5.547.000	5.892.000	6.247.000
Faiz Giderleri					
Carli Transferler					
Sermaye Giderleri	10.702.000	502.622	18.500.000	17.851.000	21.848.000
Sermaye Transferleri					
Borç Verme					
<b>BÜTÇE İÇİ TOPLAM KAYNAK</b>	<b>77.957.000</b>	<b>33.445.368</b>	<b>92.835.000</b>	<b>97.644.000</b>	<b>106.527.000</b>
Döner Sermaye					
Özel Hesap					
Diğer Bütçe Dışı Kaynak					
<b>BÜTÇE DIŞI TOPLAM KAYNAK</b>					
<b>FAALİYET MALİYETİ TOPLAMI</b>	<b>77.957.000</b>	<b>33.445.368</b>	<b>92.835.000</b>	<b>97.644.000</b>	<b>106.527.000</b>

## FAALİYET MALİYETLERİ TABLOSU

İdare Adı TRABZON ÜNİVERSİTESİ

Program Adı YÜKSEKÖĞRETİM

Alt Program Adı ÖN LİSANS EĞİTİMİ, LİSANS EĞİTİMİ VE LİSANSÜSTÜ EĞİTİM

Alt Program Hedefi Mesleki yeterlilik sahibi ve gelişime açık mezunlar yetiştirilmesi

Faaliyet Adı Yükseköğretim Kurumları İkinci Öğretim

Açıklama Yükseköğretim kurumlarında normal-örgün, ön lisans ve lisans programlarının örgün eğitim saatleri dışındaki zamanlarda (akşam saatlerinde, hafta sonunda) yürütülmesi.

EKONOMİK KOD	2020 Bütçe	2020 Harcama (Haziran)	2021 Bütçe	2022 Tahmin	2023 Tahmin
Personel Giderleri	366.000	69.867	406.000	429.000	457.000
Sosyal Güvenlik Kurumuna Devlet Primi Giderleri					
Mal ve Hizmet Alım Giderleri	157.000	5.461	174.000	184.000	196.000
Faiz Giderleri					
Cari Transferler					
Sermaye Giderleri					
Sermaye Transferleri					
Borç Verme					
<b>BÜTÇE İÇİ TOPLAM KAYNAK</b>	<b>523.000</b>	<b>75.328</b>	<b>580.000</b>	<b>613.000</b>	<b>653.000</b>
Döner Sermaye					
Özel Hesap					
Diğer Bütçe Dışı Kaynak					
<b>BÜTÇE DIŞI TOPLAM KAYNAK</b>					
<b>FAALİYET MALİYETİ TOPLAMI</b>	<b>523.000</b>	<b>75.328</b>	<b>580.000</b>	<b>613.000</b>	<b>653.000</b>

## FAALİYET MALİYETLERİ TABLOSU

İdare Adı TRABZON ÜNİVERSİTESİ

Program Adı YÜKSEKÖĞRETİM

Alt Program Adı ÖN LİSANS EĞİTİMİ, LİSANS EĞİTİMİ VE LİSANSÜSTÜ EĞİTİM

Alt Program Hedefi Mesleki yeterlilik sahibi ve gelişime açık mezunlar yetiştirilmesi

Faaliyet Adı Yükseköğretim Kurumları Uzaktan Eğitim

Açıklama Yükseköğretim kurumlarında, bilgi ve iletişim teknolojilerine dayalı ön lisans, lisans ve yüksek lisans düzeyinde uzaktan öğretim programları açılması ile birinci ve ikinci öğretimde bazı derslerin uzaktan öğretim yöntemiyle verilmesine ilişkin faaliyetler

EKONOMİK KOD	2020 Bütçe	2020 Harcama (Haziran)	2021 Bütçe	2022 Tahmin	2023 Tahmin
Personel Giderleri	28.000		33.000	33.000	37.000
Sosyal Güvenlik Kurumuna Devlet Primi Giderleri					
Mal ve Hizmet Alım Giderleri	22.000		25.000	26.000	28.000
Faiz Giderleri					
Carli Transferler					
Sermaye Giderleri					
Sermaye Transferleri					
Borç Verme					
<b>BÜTÇE İÇİ TOPLAM KAYNAK</b>	<b>50.000</b>		<b>58.000</b>	<b>59.000</b>	<b>65.000</b>
Döner Sermaye					
Özel Hesap					
Diğer Bütçe Dışı Kaynak					
<b>BÜTÇE DIŞI TOPLAM KAYNAK</b>					
<b>FAALİYET MALİYETİ TOPLAMI</b>	<b>50.000</b>		<b>58.000</b>	<b>59.000</b>	<b>65.000</b>



## FAALİYET MALİYETLERİ TABLOSU

İdare Adı

TRABZON ÜNİVERSİTESİ

Program Adı

YÜKSEKÖĞRETİM

Alt Program Adı

YÜKSEKÖĞRETİMDE ÖĞRENCİ YAŞAMI

Alt Program Hedefi

Yükseköğretim öğrencilerine sunulan beslenme ve barınma hizmetlerinin kalitesinin artırılması; öğrencilerin kişisel ve sosyal gelişimi desteklenerek yaşam kalitesinin yükseltilmesi

Faaliyet Adı

Yükseköğretimde Beslenme Hizmetleri

Açıklama

2547 Sayılı Yükseköğretim Kanunu'nun 47. Maddesi gereğince Sağlık, Kültür ve Spor Daire Başkanlığı tarafından öğrencilere, akademik ve idari personele sunmuş oldukları beslenme hizmetleri.

EKONOMİK KOD	2020 Bütçe	2020 Harcama (Haziran)	2021 Bütçe	2022 Tahmin	2023 Tahmin
Personel Giderleri					
Sosyal Güvenlik Kurumuna Devlet Primi Giderleri					
Mal ve Hizmet Alım Giderleri	750.000	205.783	825.000	878.000	930.000
Faiz Giderleri					
Cari Transferler					
Sermaye Giderleri					
Sermaye Transferleri					
Borç Verme					
<b>BÜTÇE İÇİ TOPLAM KAYNAK</b>	<b>750.000</b>	<b>205.783</b>	<b>825.000</b>	<b>878.000</b>	<b>930.000</b>
Döner Sermaye					
Özel Hesap					
Diğer Bütçe Dışı Kaynak					
<b>BÜTÇE DIŞI TOPLAM KAYNAK</b>					
<b>FAALİYET MALİYETİ TOPLAMI</b>	<b>750.000</b>	<b>205.783</b>	<b>825.000</b>	<b>878.000</b>	<b>930.000</b>

## FAALİYET MALİYETLERİ TABLOSU

İdare Adı TRABZON ÜNİVERSİTESİ

Program Adı YÜKSEKÖĞRETİM

Alt Program Adı YÜKSEKÖĞRETİMDE ÖĞRENCİ YAŞAMI

Alt Program Hedefi Yükseköğretim öğrencilerine sunulan beslenme ve barınma hizmetlerinin kalitesinin artırılması; öğrencilerin kişisel ve sosyal gelişimi desteklenerek yaşam kalitesinin yükseltilmesi

Faaliyet Adı Yükseköğretimde Kütür ve Spor Hizmetleri

Açıklama Kütür hizmetleri olarak, öğrencilerin ilgi alanlarına göre boş zamanlarını değerlendirerek, yeni ilgi alanları ile birlikte dinlenme ve eğlence alışkanlığı kazanmalarını sağlamak, güzel sanatlarla ilgili faaliyetleri,

EKONOMİK KOD	2020 Bütçe	2020 Harcama (Haziran)	2021 Bütçe	2022 Tahmin	2023 Tahmin
Personel Giderleri					
Sosyal Güvenlik Kurumuna Devlet Primi Giderleri					
Mal ve Hizmet Alım Giderleri	207.000	46.775	227.000	243.000	257.000
Faiz Giderleri					
Cari Transferler					
Sermaye Giderleri					
Sermaye Transferleri					
Borç Verme					
<b>BÜTÇE İÇİ TOPLAM KAYNAK</b>	<b>207.000</b>	<b>46.775</b>	<b>227.000</b>	<b>243.000</b>	<b>257.000</b>
Döner Sermaye					
Özel Hesap					
Diğer Bütçe Dışı Kaynak					
<b>BÜTÇE DIŞI TOPLAM KAYNAK</b>					
<b>FAALİYET MALİYETİ TOPLAMI</b>	<b>207.000</b>	<b>46.775</b>	<b>227.000</b>	<b>243.000</b>	<b>257.000</b>

## FAALİYET MALİYETLERİ TABLOSU

İdare Adı TRABZON ÜNİVERSİTESİ

Program Adı YÜKSEKÖĞRETİM

Alt Program Adı YÜKSEKÖĞRETİMDE ÖĞRENCİ YAŞAMI

Alt Program Hedefi Yükseköğretim öğrencilerine sunulan beslenme ve barınma hizmetlerinin kalitesinin artırılması; öğrencilerin kişisel ve sosyal gelişimi desteklenerek yaşam kalitesinin yükseltilmesi

Faaliyet Adı Yükseköğretimde Öğrenci Yaşamına İlişkin Diğer Hizmetler

Açıklama Ders dışında, öğrencilerin yükseköğretim kurumunun çeşitli birimlerinde kısmi zamanlı olarak geçici işlerde çalıştırıldığı süre ve bu çalışma şeklinden yararlandırılan öğrenci sayısı ve maliyeti ilgili faaliyetler

EKONOMİK KOD	2020 Bütçe	2020 Harcama (Haziran)	2021 Bütçe	2022 Tahmin	2023 Tahmin
Personel Giderleri	250.000	51.186	272.000	293.000	312.000
Sosyal Güvenlik Kurumuna Devlet Primi Giderleri	69.000	1.741	75.000	83.000	91.000
Mal ve Hizmet Alım Giderleri	136.000	5.426	148.000	160.000	168.000
Faiz Giderleri					
Cari Transferler					
Sermaye Giderleri					
Sermaye Transferleri					
Borç Verme					
<b>BÜTÇE İÇİ TOPLAM KAYNAK</b>	<b>455.000</b>	<b>58.354</b>	<b>495.000</b>	<b>536.000</b>	<b>571.000</b>
Döner Sermaye					
Özel Hesap					
Diğer Bütçe Dışı Kaynak					
<b>BÜTÇE DIŞI TOPLAM KAYNAK</b>					
<b>FAALİYET MALİYETİ TOPLAMI</b>	<b>455.000</b>	<b>58.354</b>	<b>495.000</b>	<b>536.000</b>	<b>571.000</b>

## FAALİYET MALİYETLERİ TABLOSU

<b>İdare Adı</b>	TRABZON ÜNİVERSİTESİ
<b>Program Adı</b>	YÖNETİM VE DESTEK PROGRAMI
<b>Alt Program Adı</b>	TEFTİŞ, DENETİM VE DANIŞMANLIK HİZMETLERİ
<b>Alt Program Hedefi</b>	
<b>Faaliyet Adı</b>	Hukuki Danışmanlık ve Muhakemat Hizmetleri
<b>Açıklama</b>	Yükseköğretim Üst Kuruluşları İle Yükseköğretim Kurumlarının İdari Teşkilatı Hakkında Kanun Hükümünde Kararname

EKONOMİK KOD	2020 Bütçe	2020 Harcama (Haziran)	2021 Bütçe	2022 Tahmin	2023 Tahmin
Personel Giderleri	250.000		260.000	280.000	297.000
Sosyal Güvenlik Kurumuna Devlet Primi Giderleri	55.000		55.000	59.000	62.000
Mal ve Hizmet Alım Giderleri	29.000	300	32.000	34.000	36.000
Faiz Giderleri					
Cari Transferler					
Sermaye Giderleri					
Sermaye Transferleri					
Borç Verme					
<b>BÜTÇE İÇİ TOPLAM KAYNAK</b>	<b>334.000</b>	<b>300</b>	<b>347.000</b>	<b>373.000</b>	<b>395.000</b>
Döner Sermaye					
Özel Hesap					
Diğer Bütçe Dışı Kaynak					
<b>BÜTÇE DIŞI TOPLAM KAYNAK</b>					
<b>FAALİYET MALİYETİ TOPLAMI</b>	<b>334.000</b>	<b>300</b>	<b>347.000</b>	<b>373.000</b>	<b>395.000</b>

## FAALİYET MALİYETLERİ TABLOSU

<b>İdare Adı</b>	TRABZON ÜNİVERSİTESİ
<b>Program Adı</b>	YÖNETİM VE DESTEK PROGRAMI
<b>Alt Program Adı</b>	ÜST YÖNETİM, İDARI VE MALİ HİZMETLER
<b>Alt Program Hedefi</b>	
<b>Faaliyet Adı</b>	Bilgi Teknolojilerine Yönelik Faaliyetler
<b>Açıklama</b>	Yükseköğretim Üst Kuruluşları İle Yükseköğretim Kurumlarının İdari Teşkilatı Hakkında Kanun Hükmünde Kararname

EKONOMİK KOD	2020 Bütçe	2020 Harcama (Haziran)	2021 Bütçe	2022 Tahmin	2023 Tahmin
Personel Giderleri	474.000	34.022	494.000	531.000	563.000
Sosyal Güvenlik Kurumuna Devlet Primi Giderleri	96.000	6.284	96.000	103.000	109.000
Mal ve Hizmet Alım Giderleri	28.000		30.000	33.000	35.000
Faiz Giderleri					
Cari Transferler					
Sermaye Giderleri					
Sermaye Transferleri					
Borç Verme					
<b>BÜTÇE İÇİ TOPLAM KAYNAK</b>	<b>598.000</b>	<b>40.306</b>	<b>620.000</b>	<b>667.000</b>	<b>707.000</b>
Döner Sermaye					
Özel Hesap					
Diğer Bütçe Dışı Kaynak					
<b>BÜTÇE DIŞI TOPLAM KAYNAK</b>					
<b>FAALİYET MALİYETİ TOPLAMI</b>	<b>598.000</b>	<b>40.306</b>	<b>620.000</b>	<b>667.000</b>	<b>707.000</b>

## FAALİYET MALİYETLERİ TABLOSU

**İdare Adı** TRABZON ÜNİVERSİTESİ

**Program Adı** YÖNETİM VE DESTEK PROGRAMI

**Alt Program Adı** ÜST YÖNETİM, İDARI VE MALİ HİZMETLER

**Alt Program Hedefi** Diğer Destek Hizmetleri

**Faaliyet Adı** Yükseköğretim Üst Kuruluşları İle Yükseköğretim Kurumlarının İdari Teşkilatı Hakkında Kanun Hükmünde Kararname

**Açıklama**

EKONOMİK KOD	2020 Bütçe	2020 Harcama (Haziran)	2021 Bütçe	2022 Tahmin	2023 Tahmin
Personel Giderleri	32.000	43.053	33.000	35.000	37.000
Sosyal Güvenlik Kurumuna Devlet Primi Giderleri					
Mal ve Hizmet Alım Giderleri	19.000	130.725	21.000	22.000	24.000
Faiz Giderleri					
Cari Transferler					
Sermaye Giderleri					
Sermaye Transferleri					
Borç Verme					
<b>BÜTÇE İÇİ TOPLAM KAYNAK</b>	<b>51.000</b>	<b>173.778</b>	<b>54.000</b>	<b>57.000</b>	<b>61.000</b>
Döner Sermaye					
Özel Hesap					
Diğer Bütçe Dışı Kaynak					
<b>BÜTÇE DIŞI TOPLAM KAYNAK</b>					
<b>FAALİYET MALİYETİ TOPLAMI</b>	<b>51.000</b>	<b>173.778</b>	<b>54.000</b>	<b>57.000</b>	<b>61.000</b>

## FAALİYET MALİYETLERİ TABLOSU

**İdare Adı** TRABZON ÜNİVERSİTESİ

**Program Adı** YÖNETİM VE DESTEK PROGRAMI

**Alt Program Adı** ÜST YÖNETİM, İDARI VE MALİ HİZMETLER

**Alt Program Hedefi** Genel Destek Hizmetleri

**Faaliyet Adı** Genel Destek Hizmetleri

**Açıklama** Yükseköğretim Üst Kuruluşları İle Yükseköğretim Kurumlarının İdari Teşkilatı Hakkında Kanun Hükmünde Kararname

EKONOMİK KOD	2020 Bütçe	2020 Harcama (Haziran)	2021 Bütçe	2022 Tahmin	2023 Tahmin
Personel Giderleri	1.548.000	610.193	1.614.000	1.733.000	1.840.000
Sosyal Güvenlik Kurumuna Devlet Primi Giderleri	326.000	74.835	324.000	348.000	370.000
Mal ve Hizmet Alım Giderleri	1.216.000	153.050	1.337.000	1.426.000	1.508.000
Faiz Giderleri					
Cari Transferler	323.000	24.074	365.000	384.000	405.000
Sermaye Giderleri					
Sermaye Transferleri					
Borç Verme					
<b>BÜTÇE İÇİ TOPLAM KAYNAK</b>	<b>3.413.000</b>	<b>862.153</b>	<b>3.640.000</b>	<b>3.891.000</b>	<b>4.123.000</b>
Döner Sermaye					
Özel Hesap					
Diğer Bütçe Dışı Kaynak					
<b>BÜTÇE DIŞI TOPLAM KAYNAK</b>					
<b>FAALİYET MALİYETİ TOPLAMI</b>	<b>3.413.000</b>	<b>862.153</b>	<b>3.640.000</b>	<b>3.891.000</b>	<b>4.123.000</b>

## FAALİYET MALİYETLERİ TABLOSU

<b>İdare Adı</b>	TRABZON ÜNİVERSİTESİ
<b>Program Adı</b>	YÖNETİM VE DESTEK PROGRAMI
<b>Alt Program Adı</b>	ÜST YÖNETİM, İDARI VE MALİ HİZMETLER
<b>Alt Program Hedefi</b>	İnşaat ve Yapı İşlerinin Yürütülmesi
<b>Faaliyet Adı</b>	Yükseköğretim Üst Kuruluşları İle Yükseköğretim Kurumlarının İdari Teşkilatı Hakkında Kanun Hükmünde Kararname
<b>Açıklama</b>	

EKONOMİK KOD	2020 Bütçe	2020 Harcama (Haziran)	2021 Bütçe	2022 Tahmin	2023 Tahmin
Personel Giderleri	474.000	172.138	494.000	531.000	563.000
Sosyal Güvenlik Kurumuna Devlet Primi Giderleri	96.000	25.713	96.000	103.000	109.000
Mal ve Hizmet Alım Giderleri	257.000	4.375	282.000	302.000	318.000
Faiz Giderleri					
Cari Transferler					
Sermaye Giderleri					
Sermaye Transferleri					
Borç Verme					
<b>BÜTÇE İÇİ TOPLAM KAYNAK</b>	<b>827.000</b>	<b>202.226</b>	<b>872.000</b>	<b>936.000</b>	<b>990.000</b>
Döner Sermaye					
Özel Hesap					
Diğer Bütçe Dışı Kaynak					
<b>BÜTÇE DIŞI TOPLAM KAYNAK</b>					
<b>FAALİYET MALİYETİ TOPLAMI</b>	<b>827.000</b>	<b>202.226</b>	<b>872.000</b>	<b>936.000</b>	<b>990.000</b>



## FAALİYET MALİYETLERİ TABLOSU

<b>İdare Adı</b>	TRABZON ÜNİVERSİTESİ
<b>Program Adı</b>	YÖNETİM VE DESTEK PROGRAMI
<b>Alt Program Adı</b>	ÜST YÖNETİM, İDARI VE MALİ HİZMETLER
<b>Alt Program Hedefi</b>	İnsan Kaynakları Yönetimine İlişkin Faaliyetler
<b>Faaliyet Adı</b>	Yükseköğretim Üst Kuruluşları İle Yükseköğretim Kurumlarının İdari Teşkilatı Hakkında Kanun Hükmünde Kararname
<b>Açıklama</b>	

EKONOMİK KOD	2020 Bütçe	2020 Harcama (Haziran)	2021 Bütçe	2022 Tahmin	2023 Tahmin
Personel Giderleri	624.000	4.725	650.000	699.000	741.000
Sosyal Güvenlik Kurumuna Devlet Primi Giderleri	133.000		133.000	143.000	151.000
Mal ve Hizmet Alım Giderleri	136.000		149.000	160.000	168.000
Faiz Giderleri					
Cari Transferler	1.939.000	1.526.432	2.322.000	2.471.000	2.617.000
Sermaye Giderleri					
Sermaye Transferleri					
Borç Verme					
<b>BÜTÇE İÇİ TOPLAM KAYNAK</b>	<b>2.832.000</b>	<b>1.531.157</b>	<b>3.254.000</b>	<b>3.473.000</b>	<b>3.677.000</b>
Döner Sermaye					
Özel Hesap					
Diğer Bütçe Dışı Kaynak					
<b>BÜTÇE DIŞI TOPLAM KAYNAK</b>					
<b>FAALİYET MALİYETİ TOPLAMI</b>	<b>2.832.000</b>	<b>1.531.157</b>	<b>3.254.000</b>	<b>3.473.000</b>	<b>3.677.000</b>

## FAALİYET MALİYETLERİ TABLOSU

**İdare Adı** TRABZON ÜNİVERSİTESİ

**Program Adı** YÖNETİM VE DESTEK PROGRAMI

**Alt Program Adı** ÜST YÖNETİM, İDARI VE MALİ HİZMETLER

**Alt Program Hedefi** Özel Kalem Hizmetleri

**Faaliyet Adı** Yükseköğretim Üst Kuruluşları İle Yükseköğretim Kurumlarının İdari Teşkilatı Hakkında Kanun Hükmünde Kararname

**Açıklama**

EKONOMİK KOD	2020 Bütçe	2020 Harcama (Haziran)	2021 Bütçe	2022 Tahmin	2023 Tahmin
Personel Giderleri	40.000		41.000	45.000	47.000
Sosyal Güvenlik Kurumuna Devlet Primi Giderleri					
Mal ve Hizmet Alım Giderleri	156.000	17.992	171.000	182.000	193.000
Faiz Giderleri					
Cari Transferler					
Sermaye Giderleri					
Sermaye Transferleri					
Borç Verme					
<b>BÜTÇE İÇİ TOPLAM KAYNAK</b>	<b>196.000</b>	<b>17.992</b>	<b>212.000</b>	<b>227.000</b>	<b>240.000</b>
Döner Sermaye					
Özel Hesap					
Diğer Bütçe Dışı Kaynak					
<b>BÜTÇE DIŞI TOPLAM KAYNAK</b>					
<b>FAALİYET MALİYETİ TOPLAMI</b>	<b>196.000</b>	<b>17.992</b>	<b>212.000</b>	<b>227.000</b>	<b>240.000</b>

## FAALİYET MALİYETLERİ TABLOSU

İdare Adı TRABZON ÜNİVERSİTESİ

Program Adı YÖNETİM VE DESTEK PROGRAMI

Alt Program Adı ÜST YÖNETİM, İDARI VE MALİ HİZMETLER

Alt Program Hedefi

Faaliyet Adı Strateji Geliştirme ve Mali Hizmetler

Açıklama 5018 sayılı Kamu Mali Yönetimi ve Kontrol Kanununun 60'nci maddesi ile 22/12/2005 tarihli ve 5436 sayılı Kanunun 15'inci maddesi

EKONOMİK KOD	2020 Bütçe	2020 Harcama (Haziran)	2021 Bütçe	2022 Tahmin	2023 Tahmin
Personel Giderleri	612.000	110.629	638.000	685.000	727.000
Sosyal Güvenlik Kurumuna Devlet Primi Giderleri	127.000	18.938	127.000	136.000	144.000
Mal ve Hizmet Alım Giderleri	22.000		24.000	26.000	27.000
Faiz Giderleri					
Cari Transferler					
Sermaye Giderleri					
Sermaye Transferleri					
Borç Verme					
<b>BÜTÇE İÇİ TOPLAM KAYNAK</b>	<b>761.000</b>	<b>129.568</b>	<b>789.000</b>	<b>847.000</b>	<b>898.000</b>
Döner Sermaye					
Özel Hesap					
Diğer Bütçe Dışı Kaynak					
<b>BÜTÇE DIŞI TOPLAM KAYNAK</b>					
<b>FAALİYET MALİYETİ TOPLAMI</b>	<b>761.000</b>	<b>129.568</b>	<b>789.000</b>	<b>847.000</b>	<b>898.000</b>

## FAALİYET MALİYETLERİ TABLOSU

İdare Adı TRABZON ÜNİVERSİTESİ

Program Adı YÖNETİM VE DESTEK PROGRAMI

Alt Program Adı ÜST YÖNETİM, İDARI VE MALİ HİZMETLER

Alt Program Hedefi

Faaliyet Adı Taşınmaz Mal Gelirleriyle Yürütülecek Hizmetler

Açıklama

EKONOMİK KOD	2020 Bütçe	2020 Harcama (Haziran)	2021 Bütçe	2022 Tahmin	2023 Tahmin
Personel Giderleri					
Sosyal Güvenlik Kurumuna Devlet Primi Giderleri					
Mal ve Hizmet Alım Giderleri	87.000	7.257	711.000	757.000	803.000
Faiz Giderleri					
Cari Transferler					
Sermaye Giderleri					
Sermaye Transferleri					
Borç Verme					
<b>BÜTÇE İÇİ TOPLAM KAYNAK</b>	<b>87.000</b>	<b>7.257</b>	<b>711.000</b>	<b>757.000</b>	<b>803.000</b>
Döner Sermaye					
Özel Hesap					
Diğer Bütçe Dışı Kaynak					
<b>BÜTÇE DIŞI TOPLAM KAYNAK</b>					
<b>FAALİYET MALİYETİ TOPLAMI</b>	<b>87.000</b>	<b>7.257</b>	<b>711.000</b>	<b>757.000</b>	<b>803.000</b>

## FAALİYET MALİYETLERİ TABLOSU

**İdare Adı** TRABZON ÜNİVERSİTESİ

**Program Adı** YÖNETİM VE DESTEK PROGRAMI

**Alt Program Adı** ÜST YÖNETİM, İDARI VE MALİ HİZMETLER

**Alt Program Hedefi**

**Faaliyet Adı** Yükseköğretimde Öğrencilere Yönelik İdari Hizmetler

**Açıklama**

EKONOMİK KOD	2020 Bütçe	2020 Harcama (Haziran)	2021 Bütçe	2022 Tahmin	2023 Tahmin
Personel Giderleri	1.228.000	217.780	1.280.000	1.375.000	1.460.000
Sosyal Güvenlik Kurumuna Devlet Primi Giderleri	255.000	40.023	253.000	272.000	289.000
Mal ve Hizmet Alım Giderleri	34.000	2.225	38.000	40.000	42.000
Faiz Giderleri					
Cari Transferler					
Sermaye Giderleri					
Sermaye Transferleri					
Borç Verme					
<b>BÜTÇE İÇİ TOPLAM KAYNAK</b>	<b>1.517.000</b>	<b>260.028</b>	<b>1.571.000</b>	<b>1.687.000</b>	<b>1.791.000</b>
Döner Sermaye					
Özel Hesap					
Diğer Bütçe Dışı Kaynak					
<b>BÜTÇE DIŞI TOPLAM KAYNAK</b>					
<b>FAALİYET MALİYETİ TOPLAMI</b>	<b>1.517.000</b>	<b>260.028</b>	<b>1.571.000</b>	<b>1.687.000</b>	<b>1.791.000</b>

FAALİYETLER DÜZEYİNDE TRABZON ÜNİVERSİTESİ PERFORMANS PROGRAMI MALİYETİ

PROGRAM SINIFLANDIRMASI	2021			2022			2023		
	BÜTÇE İÇİ	BÜTÇE DIŞI	TOPLAM	BÜTÇE İÇİ	BÜTÇE DIŞI	TOPLAM	BÜTÇE İÇİ	BÜTÇE DIŞI	TOPLAM
	<b>ARAŞTIRMA, GELİŞTİRME VE YENİLİK</b>	<b>301.000</b>	<b>0</b>	<b>301.000</b>	<b>321.000</b>	<b>0</b>	<b>321.000</b>	<b>340.000</b>	<b>0</b>
<b>YÜKSEKÖĞRETİMDE BİLİMSEL ARAŞTIRMA VE GELİŞTİRME</b>	301.000	0	301.000	321.000	0	321.000	340.000	0	340.000
Yükseköğretim Kurumlarının Bilimsel Araştırma Projeleri	301.000	0	301.000	321.000	0	321.000	340.000	0	340.000
<b>YÜKSEKÖĞRETİM</b>	<b>100.158.000</b>	<b>0</b>	<b>100.158.000</b>	<b>104.952.000</b>	<b>0</b>	<b>104.952.000</b>	<b>114.295.000</b>	<b>0</b>	<b>114.295.000</b>
<b>ÖN LİSANS EĞİTİMİ, LİSANS EĞİTİMİ VE LİSANSÜSTÜ EĞİTİM</b>	98.611.000	0	98.611.000	103.295.000	0	103.295.000	112.537.000	0	112.537.000
Doktora ve Tıpta Uzmanlık Eğitimi	4.159.000	0	4.159.000	4.466.000	0	4.466.000	4.750.000	0	4.750.000
Yükseköğretim Kurumları Bilgi ve Kültürel Kaynaklar ile Sportif Altyapının Geliştirilmesi Hizmetleri	979.000	0	979.000	513.000	0	513.000	542.000	0	542.000
Yükseköğretim Kurumları Birinci Öğretim	92.835.000	0	92.835.000	97.644.000	0	97.644.000	106.527.000	0	106.527.000
Yükseköğretim Kurumları İkinci Öğretim	580.000	0	580.000	613.000	0	613.000	653.000	0	653.000
Yükseköğretim Kurumları Uzaktan Eğitim	58.000	0	58.000	59.000	0	59.000	65.000	0	65.000
<b>YÜKSEKÖĞRETİMDE ÖĞRENCİ YAŞAMI</b>	<b>1.547.000</b>	<b>0</b>	<b>1.547.000</b>	<b>1.657.000</b>	<b>0</b>	<b>1.657.000</b>	<b>1.758.000</b>	<b>0</b>	<b>1.758.000</b>
Yükseköğretimde Beslenme Hizmetleri	825.000	0	825.000	878.000	0	878.000	930.000	0	930.000
Yükseköğretimde Kültür ve Spor Hizmetleri	227.000	0	227.000	243.000	0	243.000	257.000	0	257.000
Yükseköğretimde Öğrenci Yaşamına İlişkin Diğer Hizmetler	495.000	0	495.000	536.000	0	536.000	571.000	0	571.000
<b>YÖNETİM VE DESTEK PROGRAMI</b>	<b>12.070.000</b>	<b>0</b>	<b>12.070.000</b>	<b>12.915.000</b>	<b>0</b>	<b>12.915.000</b>	<b>13.685.000</b>	<b>0</b>	<b>13.685.000</b>
<b>TEFTİŞ, DENETİM VE DANIŞMANLIK HİZMETLERİ</b>	<b>347.000</b>	<b>0</b>	<b>347.000</b>	<b>373.000</b>	<b>0</b>	<b>373.000</b>	<b>395.000</b>	<b>0</b>	<b>395.000</b>
Hukuki Danışmanlık ve Muhakemat Hizmetleri	347.000	0	347.000	373.000	0	373.000	395.000	0	395.000
<b>ÜST YÖNETİM, İDARI VE MALİ HİZMETLER</b>	<b>11.723.000</b>	<b>0</b>	<b>11.723.000</b>	<b>12.542.000</b>	<b>0</b>	<b>12.542.000</b>	<b>13.290.000</b>	<b>0</b>	<b>13.290.000</b>
Bilgi Teknolojilerine Yönelik Faaliyetler	620.000	0	620.000	667.000	0	667.000	707.000	0	707.000
Diğer Destek Hizmetleri	54.000	0	54.000	57.000	0	57.000	61.000	0	61.000
Genel Destek Hizmetleri	3.640.000	0	3.640.000	3.891.000	0	3.891.000	4.123.000	0	4.123.000
İnşaat ve Yapı İşlerinin Yürütülmesi	872.000	0	872.000	936.000	0	936.000	990.000	0	990.000
İnsan Kaynakları Yönetimine İlişkin Faaliyetler	3.254.000	0	3.254.000	3.473.000	0	3.473.000	3.677.000	0	3.677.000
Özel Kalem Hizmetleri	212.000	0	212.000	227.000	0	227.000	240.000	0	240.000
Strateji Geliştirme ve Mali Hizmetler	789.000	0	789.000	847.000	0	847.000	898.000	0	898.000
Taşınmaz Mal Gelirleriyle Yürütülecek Hizmetler	711.000	0	711.000	757.000	0	757.000	803.000	0	803.000
Yükseköğretimde Öğrencilere Yönelik İdari Hizmetler	1.571.000	0	1.571.000	1.687.000	0	1.687.000	1.791.000	0	1.791.000
<b>GENEL TOPLAM</b>	<b>112.529.000</b>	<b>0</b>	<b>112.529.000</b>	<b>118.188.000</b>	<b>0</b>	<b>118.188.000</b>	<b>128.320.000</b>	<b>0</b>	<b>128.320.000</b>

EKONOMİK SINIFLANDIRMA DÜZEYİNDE TRABZON ÜNİVERSİTESİ PERFORMANS PROGRAMI MALİYETİ

EKONOMİK KOD	2021				2022				2023			
	HİZMET PROGRAMLARI TOPLAM	YÖNETİM VE DESTEK PROGRAMI	PROGRAM DIŞI GİDERLER	TOPLAM	HİZMET PROGRAMLARI TOPLAM	YÖNETİM VE DESTEK PROGRAMI	PROGRAM DIŞI GİDERLER	TOPLAM	HİZMET PROGRAMLARI TOPLAM	YÖNETİM VE DESTEK PROGRAMI	PROGRAM DIŞI GİDERLER	TOPLAM
Personel Giderleri	64.363.000	5.504.000		69.867.000	69.136.000	5.914.000		75.050.000	73.386.000	6.275.000		79.661.000
Sosyal Güvenlik Kurumuna Devlet Primi Giderleri	9.655.000	1.084.000		10.739.000	10.374.000	1.164.000		11.538.000	11.015.000	1.234.000		12.249.000
Mal ve Hizmet Alım Giderleri	7.441.000	2.795.000		10.236.000	7.912.000	2.982.000		10.894.000	8.386.000	3.154.000		11.540.000
Faiz Giderleri				0				0				0
Cari Transferler		2.687.000		2.687.000		2.855.000		2.855.000		3.022.000		3.022.000
Sermaye Giderleri	19.000.000			19.000.000	17.851.000			17.851.000	21.848.000			21.848.000
Sermaye Transferleri				0				0				0
Borç Verme				0				0				0
Yedek Ödenekler				0				0				0
<b>BÜTÇE İÇİ TOPLAM KAYNAK</b>	<b>100.459.000</b>	<b>12.070.000</b>	<b>0</b>	<b>112.529.000</b>	<b>105.273.000</b>	<b>12.915.000</b>	<b>0</b>	<b>118.188.000</b>	<b>114.635.000</b>	<b>13.685.000</b>	<b>0</b>	<b>128.320.000</b>
Döner Sermaye				0				0				0
Özel Hesap				0				0				0
Diğer Bütçe Dışı Kaynak				0				0				0
<b>BÜTÇE DIŞI TOPLAM KAYNAK</b>	<b>0</b>	<b>0</b>	<b>0</b>	<b>0</b>	<b>0</b>	<b>0</b>	<b>0</b>	<b>0</b>	<b>0</b>	<b>0</b>	<b>0</b>	<b>0</b>
<b>GENEL TOPLAM</b>	<b>100.459.000</b>	<b>12.070.000</b>	<b>0</b>	<b>112.529.000</b>	<b>105.273.000</b>	<b>12.915.000</b>	<b>0</b>	<b>118.188.000</b>	<b>114.635.000</b>	<b>13.685.000</b>	<b>0</b>	<b>128.320.000</b>

## PERFORMANS GÖSTERGELERİNİN İZLENMESİNDEN SORUMLU BİRİMLER

## İdare Adı: TRABZON ÜNİVERSİTESİ

PROGRAM	ALT PROGRAM	PERFORMANS GÖSTERGELERİ	SORUMLU BİRİM
ARAŞTIRMA, GELİŞTİRME VE YENİLİK	ARAŞTIRMA ALTYAPILARI	Araştırma altyapısı projesi tamamlanma oranı	ÖZEL KALEM (REKTÖRLÜK)
		Ar-ge'ye harcanan bütçenin toplam bütçeye oranı	ÖZEL KALEM (REKTÖRLÜK)
		Ar-ge sonucu ortaya çıkan ürünlere ilişkin alınan patent sayısı	ÖZEL KALEM (REKTÖRLÜK)
		Ar-ge sonucu ticarileştirilen ürün sayısı	ÖZEL KALEM (REKTÖRLÜK)
		Araştırma merkezleri gelir miktarı	ÖZEL KALEM (REKTÖRLÜK)
	YÜKSEKÖĞRETİMDE BİLİMSEL ARAŞTIRMA VE GELİŞTİRME	Araştırma merkezlerinin sanayi ile yaptığı proje sayısı	ÖZEL KALEM (REKTÖRLÜK)
		BAP kapsamında desteklenen araştırma projeleri sayısı	ÖZEL KALEM (REKTÖRLÜK)
		Öğretim elemanı başına düşen ar-ge proje sayısı	ÖZEL KALEM (REKTÖRLÜK)
		Patent, faydalı model ve endüstriyel tasarım başvuru sayısı	ÖZEL KALEM (REKTÖRLÜK)
		Ulusal ve uluslararası kuruluşlar tarafından desteklenen ar-ge projesi sayısı	ÖZEL KALEM (REKTÖRLÜK)
HAYAT BOYU ÖĞRENME	YÜKSEKÖĞRETİM KURUMLARI SÜREKLİ EĞİTİM FAALİYETLERİ	Uluslararası endekslerde yer alan bilimsel yayın sayısı	ÖZEL KALEM (REKTÖRLÜK)
		Dezavantajlı gruplara yönelik sosyal entegrasyon ve kapsayıcılığa ilişkin yapılan faaliyet sayısı	ÖZEL KALEM (REKTÖRLÜK)
		Eğitim programlarına başvuran kişi sayısı	FATİH EĞİTİM FAKÜLTESİ
		Mezunlara yönelik gerçekleştirilen faaliyet sayısı	ÖĞRENCİ İŞLERİ DAİRE BAŞKANLIĞI
		Sürekli Eğitim Merkezi (SEM) ve Dil Merkezi (DİLMER) tarafından mesleki eğitime yönelik verilen sertifika sayısı	ÖZEL KALEM (REKTÖRLÜK)
	YÜKSEKÖĞRETİM KURUMLARI SÜREKLİ EĞİTİM FAALİYETLERİ	Tamamlanan sosyal sorumluluk projeleri sayısı	ÖZEL KALEM (REKTÖRLÜK)
		Üniversitenin çevrecilik alanlarında aldığı ödül sayısı	YAPTI İŞLERİ VE TEKNİK DAİRE BAŞKANLIĞI



## PERFORMANS GÖSTERGELERİNİN İZLENMESİNDEN SORUMLU BİRİMLER

İdare Adı: TRABZON ÜNİVERSİTESİ

PROGRAM	ALT PROGRAM	PERFORMANS GÖSTERGELERİ	SORUMLU BİRİM
TEDAVİ EDİCİ SAĞLIK	TEDAVİ HİZMETLERİ	Ameliyat sayısı Üniversite hastaneleri nitelikli yatak oranı Üniversite hastaneleri yatak doluluk oranı Yatan hasta sayısı	
		SCI, SCI-Expanded, SSCI ve AHCI kapsamındaki dergilerde öğretim elemanı başına düşen yayın sayısı	ÖZEL KALEM (REKTÖRLÜK)
		Araştırma bursundan yararlanan öğrenci sayısı	ÖZEL KALEM (REKTÖRLÜK)
	ÖĞRETİM ELEMANLARINA SAĞLANAN BURS VE DESTEKLER	YÖK tarafından öncelikli alanlarında sağlanan burslardan yararlanan doktora öğrenci sayısı	ÖZEL KALEM (REKTÖRLÜK)
		YÖK tarafından sağlanan yurt dışında yabancı dil yeterliliklerinin artırılmasına yönelik burslardan yararlanan sayısı	ÖZEL KALEM (REKTÖRLÜK)
		Yükseköğretim Kurulu, Türkiye Bilimler Akademisi ve TÜBİTAK bilim, teşvik ve sanat ödülleri sayısı	ÖZEL KALEM (REKTÖRLÜK)
		Doktora eğitimini tamamlayanların sayısı	ÖZEL KALEM (REKTÖRLÜK)
		Eğitim bilimleri kontenjan doluluk oranı	FATİH EĞİTİM FAKÜLTESİ
		Eğitimin program süresinde bitirilme oranı	FATİH EĞİTİM FAKÜLTESİ
		Fen bilimleri kontenjan doluluk oranı	
		Kütüphanede bulunan basılı ve elektronik kaynak sayısı	KÜTÜPHANE VE DOKÜMANTASYON DAİRE BAŞKANLIĞI
		Kütüphanede bulunan öğrenci başına düşen basılı ve elektronik kaynak sayısı	KÜTÜPHANE VE DOKÜMANTASYON DAİRE BAŞKANLIĞI
		Kütüphaneden yararlanan kişi sayısı	KÜTÜPHANE VE DOKÜMANTASYON DAİRE BAŞKANLIĞI
		Lisansüstü öğrencilerin toplam öğrenciler içindeki payı	LİSANSÜSTÜ EĞİTİM ENSTİTÜSÜ
		Öğrenci başına düşen eğitim alanı	YAPI İŞLERİ VE TEKNİK DAİRE BAŞKANLIĞI
		Öğrenci başına düşen kapalı alan	YAPI İŞLERİ VE TEKNİK DAİRE BAŞKANLIĞI
	ÖN LİSANS EĞİTİMİ, LİSANS		

## PERFORMANS GÖSTERGELERİNİN İZLENMESİNDEN SORUMLU BİRİMLER

İdare Adı: TRABZON ÜNİVERSİTESİ

PROGRAM	ALT PROGRAM	PERFORMANS GÖSTERGELERİ	SORUMLU BİRİM
YÜKSEKÖĞRETİM	EĞİTİMİ VE LİSANSÜSTÜ EĞİTİM	Öğrenci değişim programlarından yararlanan öğrencilerin oranı	ÖZEL KALEM (REKTÖRLÜK)
		Öğretim üyesi başına düşen öğrenci sayısı	ÖĞRENCİ İŞLERİ DAİRE BAŞKANLIĞI
		Sağlık bilimleri kontenjan doluluk oranı	
		Sosyal bilimler kontenjan doluluk oranı	ÖĞRENCİ İŞLERİ DAİRE BAŞKANLIĞI
		Teknokent veya Teknoloji Transfer Ofisi (TTO) projelerine katılan öğrenci sayısı	ÖZEL KALEM (REKTÖRLÜK)
		Uluslararası kuruluşlarla ortak uygulanan eğitim programı sayısı	ÖZEL KALEM (REKTÖRLÜK)
		Yabancı dilde eğitim veren program sayısı	ÖZEL KALEM (REKTÖRLÜK)
		Yabancı uyruklu akademisyen sayısı	ÖZEL KALEM (REKTÖRLÜK)
		Yabancı uyruklu öğrenci sayısı	ÖĞRENCİ İŞLERİ DAİRE BAŞKANLIĞI
		Yan dal ve çift ana dal programından mezun olanların toplam mezun sayısına oranı	ÖZEL KALEM (REKTÖRLÜK)
		Barınma hizmetlerinden yararlanan öğrenci sayısı	SAĞLIK, KÜLTÜR VE SPOR DAİRE BAŞKANLIĞI
		Beslenme hizmetlerinden yararlanan öğrenci sayısı	SAĞLIK, KÜLTÜR VE SPOR DAİRE BAŞKANLIĞI
		Öğrenci başına düşen sosyal donatı alanı	SAĞLIK, KÜLTÜR VE SPOR DAİRE BAŞKANLIĞI
		Öğrenci kulüp ve topluluk sayısı	SAĞLIK, KÜLTÜR VE SPOR DAİRE BAŞKANLIĞI
YÜKSEKÖĞRETİMDE ÖĞRENCİ YAŞAMI		Sosyal, kültürel ve sportif faaliyet sayısı	SAĞLIK, KÜLTÜR VE SPOR DAİRE BAŞKANLIĞI
		Yükseköğretimde öğrenci başına barınma harcaması	SAĞLIK, KÜLTÜR VE SPOR DAİRE BAŞKANLIĞI
		Yükseköğretimde öğrenci başına beslenme harcaması	SAĞLIK, KÜLTÜR VE SPOR DAİRE BAŞKANLIĞI
		Yükseköğretimde öğrenci yaşamından memnuniyet oranı	SAĞLIK, KÜLTÜR VE SPOR DAİRE BAŞKANLIĞI
		Yükseköğretimde öğrencilere sunulan sağlık hizmetinden yararlanan öğrenci sayısının toplam öğrenci sayısına oranı	SAĞLIK, KÜLTÜR VE SPOR DAİRE BAŞKANLIĞI
			SAĞLIK, KÜLTÜR VE SPOR DAİRE BAŞKANLIĞI

**FAALİYETLERDEN SORUMLU HARCAMA BİRİMLERİ**

**İdare Adı**

TRABZON ÜNİVERSİTESİ

**Yıl**

2021 (Cumhurbaşkanı Teklifi)

PROGRAM	ALT PROGRAM	FAALİYET	SORUMLU HARCAMA BİRİMİ	
ARAŞTIRMA, GELİŞTİRME VE YENİLİK	YÜKSEKÖĞRETİMDE BİLİMSEL ARAŞTIRMA VE GELİŞTİRME	Yükseköğretim Kurumlarının Bilimsel Araştırma Projeleri	ÖZEL KALEM (REKTÖRLÜK)	
YÜKSEKÖĞRETİM	ÖN LİSANS EĞİTİMİ, LİSANS EĞİTİMİ VE LİSANSÜSTÜ EĞİTİM	Doktora ve Tıpta Uzmanlık Eğitimi	STRATEJİ GELİŞTİRME DAİRE BAŞKANLIĞI, LİSANSÜSTÜ EĞİTİM ENSTİTÜSÜ	
		Yükseköğretim Kurumları Bilgi ve Kültürel Kaynaklar ile Sportif Altyapının Geliştirilmesi Hizmetleri	KÜTÜPHANE VE DOKÜMANTASYON DAİRE BAŞKANLIĞI	
		Yükseköğretim Kurumları Birinci Öğretim	İDARİ VE MALİ İŞLER DAİRE BAŞKANLIĞI, BİLGİ İŞLEM DAİRE BAŞKANLIĞI, YAPI İŞLERİ VE TEKNİK DAİRE BAŞKANLIĞI, STRATEJİ GELİŞTİRME DAİRE BAŞKANLIĞI, FATİH EĞİTİM FAKÜLTESİ, HUKUK FAKÜLTESİ, İKTİSADİ, İDARİ VE SOSYAL BİLİMLER FAKÜLTESİ, GÜZEL SANATLAR FAKÜLTESİ, İLETİŞİM FAKÜLTESİ, İLAHİYAT FAKÜLTESİ, SPOR BİLİMLERİ FAKÜLTESİ, DEVLET KONSERVATUVARI, UYGULAMALI BİLİMLER YÜKSEKOKULU, VAKFİKEBİR MESLEK YÜKSEKOKULU, TURİZM VE OTELCİLİK MESLEK YÜKSEKOKULU, TONYA MESLEK YÜKSEKOKULU, BEŞİKDÜZÜ MESLEK YÜKSEKOKULU, ŞALPAZARI MESLEK YÜKSEKOKULU	
		Yükseköğretim Kurumları İkinci Öğretim	FATİH EĞİTİM FAKÜLTESİ, İLAHİYAT FAKÜLTESİ	
		Yükseköğretim Kurumları Uzaktan Eğitim	STRATEJİ GELİŞTİRME DAİRE BAŞKANLIĞI, LİSANSÜSTÜ EĞİTİM ENSTİTÜSÜ	
		Yükseköğretimde Öğrenci Yaşamı	SAĞLIK, KÜLTÜR VE SPOR DAİRE BAŞKANLIĞI	
	Yükseköğretimde Öğrenci Yaşamı	SAĞLIK, KÜLTÜR VE SPOR DAİRE BAŞKANLIĞI		
	Yükseköğretimde Öğrenci Yaşamına İlişkin Diğer Hizmetler	SAĞLIK, KÜLTÜR VE SPOR DAİRE BAŞKANLIĞI		
	YÖNETİM VE DESTEK PROGRAMI	TEFTİŞ, DENETİM VE DANIŞMANLIK HİZMETLERİ	Hukuki Danışmanlık ve Muhakemat Hizmetleri	HUKUK MÜŞAVİRLİĞİ
		ÜST YÖNETİM, İDARİ VE MALİ HİZMETLER	Bilgi Teknolojilerine Yönelik Faaliyetler	BİLGİ İŞLEM DAİRE BAŞKANLIĞI
Diğer Destek Hizmetleri			ÖZEL KALEM (GENEL SEKRETERLİK), İDARİ VE MALİ İŞLER DAİRE BAŞKANLIĞI	
Genel Destek Hizmetleri			ÖZEL KALEM (GENEL SEKRETERLİK), İDARİ VE MALİ İŞLER DAİRE BAŞKANLIĞI, STRATEJİ GELİŞTİRME DAİRE BAŞKANLIĞI	
İnsan Kaynakları Yönetimine İlişkin Faaliyetler			PERSONEL DAİRE BAŞKANLIĞI	
İnşaat ve Yapı İşlerinin Yürütülmesi			YAPI İŞLERİ VE TEKNİK DAİRE BAŞKANLIĞI	
Özel Kalem Hizmetleri			ÖZEL KALEM (REKTÖRLÜK)	
Strateji Geliştirme ve Mali Hizmetler			STRATEJİ GELİŞTİRME DAİRE BAŞKANLIĞI	
Taşınmaz Mal Gelirleriyle Yürütülecek Hizmetler			İDARİ VE MALİ İŞLER DAİRE BAŞKANLIĞI, YAPI İŞLERİ VE TEKNİK DAİRE BAŞKANLIĞI	
Yükseköğretimde Öğrencilere Yönelik İdari Hizmetler			SAĞLIK, KÜLTÜR VE SPOR DAİRE BAŞKANLIĞI, ÖĞRENCİ İŞLERİ DAİRE BAŞKANLIĞI, STRATEJİ GELİŞTİRME DAİRE BAŞKANLIĞI	