



**LİSANSÜSTÜ EĞİTİM ENSTİTÜSÜ**

**2021 YILI BİRİM FAALİYET RAPORU**

**OCAK 2022**

## **İÇİNDEKİLER**

<b>YÖNETİCİ SUNUŞU .....</b>	<b>3</b>
<b>I- GENEL BİLGİLER .....</b>	<b>5</b>
A- Misyon ve Vizyon.....	5
B- Yetki Görev ve Sorumlulukları .....	5
C- Birime İlişkin Bilgiler .....	7
1- Fiziksel Yapı .....	7
2- Teşkilat Yapısı .....	8
3- Bilgi ve Teknolojik Kaynaklar .....	8
4- İnsan Kaynakları .....	9
5- Sunulan Hizmetler .....	9
<b>II- AMAÇ ve HEDEFLER .....</b>	<b>11</b>
A- Birimin Amaç ve Hedefleri.....	11
<b>III- FAALİYETLERE İLİŞKİN BİLGİ VE DEĞERLENDİRMELER .....</b>	<b>11</b>
A- Mali Bilgiler .....	11
B- Performans Bilgileri .....	11
<b>IV- KURUMSAL KABİLİYET ve KAPASİTENİN DEĞERLENDİRİLMESİ .....</b>	<b>13</b>
A- Üstünlükler.....	13
B- Zayıflıklar .....	14
C- Değerlendirme .....	14
D- Öneri ve Tedbirler .....	14
<b>EK 1- HARCAMA YETKİLİSİNİN İÇ KONTROL GÜVENCE BEYANI .....</b>	<b>16</b>

## BİRİM YÖNETİCİSİ SUNUŞU

Trabzon Üniversitesi Lisansüstü Eğitim Enstitüsü'nün misyonu; yerelden evrensel uzanan değerler ışığında, bilimsel gelişmelere katkıda bulunan tez çalışmaları yoluyla bölgesel-ulusal-uluslararası nitelikteki araştırma problemlerine somut çözüm önerileri sunmayı ve ülkemizin araştırma kapasitesini geliştirmeyi hedefleyen; bilim insanı adayları olan öğrencilerimizin, alanlarında özgün ve nitelikli araştırma yapabilecek bilgi, beceri ve yetkinlik sahibi bireyler olarak yetişmelerini amaçlayan; bilgi üretme fonksiyonunu sürdürürken bir yandan da etik ilkeleri önceleyen, şeffaf ve hesap verebilir bir yönetim anlayışına sahip bir kurum olmaktır. Enstitümüz, nitelikli araştırmalar yoluyla özgün bilgi, yaklaşım ve yöntemler üreterek bölgemizin, ülkemizin ve dünyanın ihtiyaç duyduğu, bilim dünyasında rekabet gücüne sahip, girişimci ve yenilikçi alan uzmanları yetiştirmeyi kendisine vizyon olarak belirlemiştir.

2018 yılında Trabzon Üniversitesi'nin kurulması ile birlikte Eğitim Bilimleri Enstitüsü ve Sosyal Bilimler Enstitüsü programlarının birleşmesi ile oluşan Enstitümüz ilk yıllarında mevzuat çalışmalarını tamamlamak için odaklanmış ve mevzuat ve yönergelerin büyük çoğunluğu lisansüstü eğitim Enstitüsünün multidisipliner bilim anlayışının doğasına uygun olarak hazırlanmaya çalışılmıştır. 2021 yılında ise eksik kalan veya gözden kaçırılan yönetmelik ve mevzuat çalışmalarına yönelik süreçler yürütülmüştür. Bunların yanı sıra 2021 yılında yeni lisansüstü programlar açılmış ve bu programların ders içerikleri ve bilgi paketleri güncellenerek oluşturulmuştur. Ayrıca 2021 yılının son çeyreğinde üniversitemiz ve dolayısıyla lisansüstü eğitim Enstitümüze YÖKAK yetkilileri tarafından ziyaretlerde bulunmuş ve bu ziyaretler sonucunda Enstitümüzün çalışmaları değerlendirilerek çalışmanın sonunda güçlü ve gelişime açık yönlerimiz YÖKAK kurulu tarafından da değerlendirilerek bilgi alışverişinde bulunulmuştur.

2021 yılında Enstitümüz öğrenci odaklı yaklaşımları ön plana çıkararak COVID19 pandemisinin yaratmış olduğu sorunların ve zorlukların öğrenciler tarafından minimum düzeyde hissedilmesi için çabalar sarf etmiştir. Bu doğrultuda, YÖK, Üniversite yönetim kurulu ve üniversite senatosunun aldığı kararlar öğrencilerin lehine hızlıca yürürlüğe konulmuş, gerektiğinde derslerin %40'a kadarlık bölümü dijital ortama taşınmış ve savunma ve yeterlik sınavlarının neredeyse tamamı dijital ortamda gerçekleştirilerek 2020 yılında hedeflenen dijitalleşme vizyonuna daha çok yaklaşılması sağlanmıştır. Bunlarla birlikte COVID19 pandemisi nedeniyle tez çalışmalarını yürütme sürecinde zorluk çeken veya risk durumunda olan bir çok öğrencimize ek süre verilerek mağduriyetleri giderilmeye çalışılmıştır.

Enstitümüzde, 2021 yılı başında toplam öğrenci sayısı 1570 iken ilişigi kesilen ve mezun olan öğrencilerle birlikte yıl sonunda toplam öğrenci sayısı 1097 olmuştur. 2021 yılı içinde mezun olan öğrenci sayısı (25 doktora, 66 tezli yüksek lisans, 259 tezsiz yüksek lisans) 350 dir.

2021 yılı içinde Enstitümüz mevcut olan programlara YÖK onayıyla aşağıda yazılı programlar eklenmiştir. Bu programlara 2022 yılı içinde öğrenci alınması planlanmaktadır

- Hareket ve Antrenman Bilimleri Tezli Yüksek Lisans
- Spor Yönetim Bilimleri Tezli Yüksek Lisans Programı
- Halkla İlişkiler ve Reklamcılık Doktora

Üniversitemizin hedefleri doğrultusunda çalışmalarımızı artırarak sürdüreceğimizi ifade eder; hesap verme sorumluluğu çerçevesinde, 5018 sayılı Kamu Mali Yönetimi ve Kontrol Kanunu ve ilgili mevzuat uyarınca, Enstitümüz 2020 Yılı İdare Faaliyet Raporu'nu tüm kamuoyunun ve ilgili kurum ve kuruluşların bilgisine sunarım.

Saygılarımla,

**Prof. Dr. Hakan Şevki AYVACI**  
**Enstitü Müdürü**

## **I. GENEL BİLGİLER**

### **A. MİSYON VE VİZYON**

#### ***1. Misyon (Özgörev)***

Yerelden evrensele uzanan değerler ışığında, bilimsel gelişmelere katkıda bulunan tez çalışmaları yoluyla bölgesel-ulusal-uluslararası nitelikteki araştırma problemlerine somut çözüm önerileri sunmayı ve ülkemizin araştırma kapasitesini geliştirmeyi hedefleyen; bilim insanı adayı olan öğrencilerimizin, alanlarında özgün ve nitelikli araştırma yapabilecek bilgi, beceri ve yetkinlik sahibi bireyler olarak yetişmelerini amaçlayan; bilgi üretme fonksiyonunu sürdürürken bir yandan da etik ilkeleri önceleyen, şeffaf ve hesap verebilir bir yönetim anlayışına sahip bir kurum olmaktır.

#### ***2. Vizyon (Özgörüş)***

Lisansüstü eğitim-öğretim programlarında evrensel yararlılık ve etik ilkelerden ayrılmaksızın nitelikli araştırmalar yoluyla özgün bilgi, yaklaşım ve yöntemler üreterek ülkemizin, bilim dünyasında rekabet gücünü artıracak girişimci ve yenilikçi alan uzmanları yetiştirmektir.

### **B. YETKİ, GÖREV VE SORUMLULUKLAR**

Enstitümüz, Üniversitede görev yapan öğretim üyeleri aracılığıyla bünyesinde kurmuş olduğu yüksek lisans ve doktora programlarında lisansüstü eğitim-öğretim, bilimsel araştırma ve uygulama yapan bir yükseköğretim kurumudur. Enstitü, kendisinin ve bağlı birimlerinin öğretim kapasitesinin rasyonel bir şekilde kullanılmasından ve geliştirilmesinden, gerektiği zaman güvenlik önlemlerinin alınmasından, eğitim-öğretim, bilimsel araştırma ve yayın faaliyetlerinin düzenli bir şekilde yürütülmesinden, bütün faaliyetlerin gözetim ve denetiminin yapılmasından, takip ve kontrol edilmesinden, sonuçlarının alınmasından ve kamu kaynaklarının etkili, ekonomik, verimli ve hukuka uygun olarak elde edilmesinden, kullanılmasından, muhasebeleştirilmesinden, raporlanmasından ve kötüye kullanılmaması için gerekli önlemlerin alınmasından sorumludur.

Bu görev ve sorumluluklar aşağıda yazılı kanun, yönetmelik ve ilgili kurul kararları hükümleri çerçevesinde yerine getirilmektedir:

- Yükseköğretim Kanunu (2547),
- Yükseköğretim Personel Kanunu (2914),

- Yükseköğretim Kurumları Teşkilatı Kanunu (2809),
- Memurlar ve Diğer Kamu Görevlilerinin Yargılanması Hakkında Kanun (4483),
- Devlet Memurları Kanunu (657),
- Kamu İhale Kanunu (4734),
- Kamu Mali Yönetimi ve Kontrol Kanunu (5018),
- Lisansüstü Eğitim ve Öğretim Yönetmeliği (YÖK Çerçeve Yönetmeliği),
- Trabzon Üniversitesi Lisansüstü Eğitim-Öğretim Yönetmeliği,
- Bir Üniversite Adına Bir Diğer Üniversitede Lisansüstü Eğitim Gören Araştırma Görevlileri Hakkında Yönetmelik,
- Üniversitelerde Akademik Teşkilât Yönetmeliği,
- Lisansüstü Eğitim-Öğretim Enstitülerinin Teşkilât ve İşleyiş Yönetmeliği,
- Yurtiçinde ve Dışında Görevlendirmelerde Uyulacak Esaslara İlişkin Yönetmelik,
- Yükseköğretim Kurumları Öğrenci Konseyleri ve Yükseköğretim Kurumları Ulusal Öğrenci Konseyi Yönetmeliği,
- Yükseköğretim Kurumlarında Yabancı Dil Öğretimi ve Yabancı Dille Öğretim Yapılmasında Uyulacak Esaslara İlişkin Yönetmelik,
- Yükseköğretim Kurumlarının Yurtiçindeki Yükseköğretim Kurumlarıyla Ortak Lisansüstü Eğitim ve Öğretim Programları Tesisi Hakkında Yönetmelik,
- Akademik Teşvik Ödeneği Hakkında Yönetmelik,
- Yükseköğretim Kurulu Kararlar,
- Senato Kararları,
- Üniversite Yönetim Kurulu Kararları,
- Enstitü Kurulu Kararları,
- Enstitü Yönetim Kurulu Kararları.

## C. BİRİME İLİŞKİN BİLGİLER

### 1. Fiziksel Yapı

#### 1.1. Taşınımlar

Önemli Taşınımlar	Adet
Kontrol ve Güvenlik Sistemleri ( Turnikeli Geçiş Sistemi, Kamera Sistemi)	-
Basın- Yayın (Kitap, Ansiklopedi, Sözlük)	-
Bilgisayar ve Sunucular (Bilgisayar, Ekran ve Kasalar)	22
Bilgisayar Çevre Birimleri (Yazıcı, Tarayıcılar)	1
Tekser ve Çoğaltma Makineleri (Fotokopi, Faks Makineleri)	2
Haberleşme Cihazları (Telefon, Faks Cihazı, Swich)	25
Ses, Görüntü ve Sunum Cihazları (Projektör, Tepegöz, Televizyon)	2
Yangın Söndürme Tüpleri	3

(31.12.2021 tarihli veriler)

#### 1.2. Toplantı ve Konferans Salonu Sayıları

	Toplantı Salonu		Konferans Salonu		Toplam	Toplam
	Adet	m <sup>2</sup>	Adet	m <sup>2</sup>	(Adet)	(m <sup>2</sup> )
0-50	1	55	-	-	1	55

(31.12.2021 tarihli veriler)

#### 1.3. Hizmet Alanları

Hizmet Alanları	Ofis Sayısı	Alan	Kullanan Kişi Sayısı
		(m <sup>2</sup> )	
Akademik Personel Hizmet Alanları	3	66	3
İdari Personel Hizmet Alanları	3	108	5
<b>TOPLAM</b>	<b>6</b>	<b>174</b>	<b>8</b>

(31.12.2021 tarihli veriler)

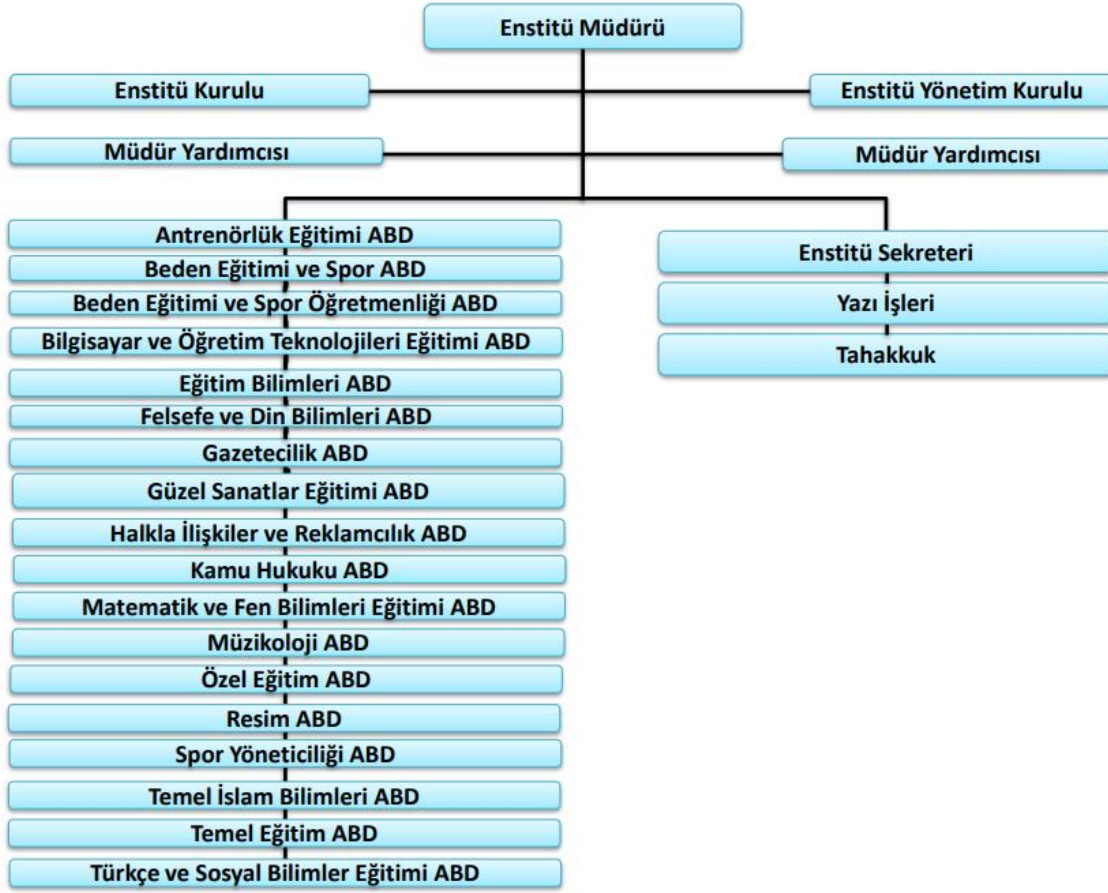
#### 1.4. Ambar ve Arşiv Alanları

	Adet	Alan (m <sup>2</sup> )
Ambar Alanları	-	-
Arşiv Alanları	1	16
Depo, Hangar ve Çeşitli Tamirat Atölyeleri	-	-
<b>TOPLAM</b>	<b>1</b>	<b>16</b>

(31.12.2021 tarihli veriler)

## 2. Teşkilat Yapısı

Birim teşkilat yapısı aşağıdaki şemada gösterilmiştir.



## 3. Bilgi ve Teknoloji Kaynakları

### 3.1. Teknolojik Kaynaklar

Teknolojik Kaynaklar	2020	2021	Artış Oranı(%)
	(Adet)	(Adet)	
Masaüstü Bilgisayar	17	11	-35,29%
Dizüstü Bilgisayar	2	2	0,00%
Projeksiyon	2	2	0,00%
Yazıcı	4	1	-75,00%
Fotokopi Makinesi	2	1	-50,00%
Faks	1	1	0,00%
Kameralar	1	1	0,00%
Akıllı Tahta	1	-	-
<b>TOPLAM</b>	<b>30</b>	<b>19</b>	<b>-36,67%</b>

(31.12.2021 tarihli veriler)



## 4. İnsan Kaynakları

### 4.1. Akademik Personel

Bölüm/Birim Adı	Profesör	Doçent	Doktor Öğretim Üyesi	Öğretim Görevlisi	Araştırma Görevlisi	Toplam
Kadro	-	-	-	-	15	15
Görevlendirme	-	-	-	-	2	2
<b>TOPLAM</b>	-	-	-	-	<b>17</b>	<b>17</b>

(31.12.2021 tarihli veriler)

### 4.2. İdari Personel

YIL	Birim Kadrosunda Olan	Görevlendirme ile Gelen	Toplam
2021	1	4	5

(31.12.2021 tarihli veriler)

## 5. Sunulan Hizmetler

### 5.1. Eğitim Hizmetleri

**Tablo 5: Yüksek Lisans ve Doktora Programları Öğrenci Sayıları**

Program Adı	Program Türü	2021 Yılı Öğrenci Sayısı			
		Aktif	Mezun	İlişği Kesilen	Toplam
Beden Eğitimi ve Spor	Doktora	17	4	1	22
Bilgisayar ve Öğretim Teknolojileri Eğitimi	Doktora	30	3	2	35
Biyoloji Eğitimi	Doktora	4	1	1	6
Fen Bilgisi Eğitimi	Doktora	29	1	0	30
Fizik Eğitimi	Doktora	6	0	0	6
Güzel Sanatlar Eğitimi / Müzik Eğitimi	Doktora	7	0	1	8
Kimya Eğitimi	Doktora	8	0	0	8
Matematik Eğitimi	Doktora	37	1	1	39
Rehberlik ve Psikolojik Danışmanlık	Doktora	33	3	6	42
Sınıf Öğretmenliği Eğitimi	Doktora	26	3	1	30
Sosyal Bilgiler Eğitimi	Doktora	7	0	1	8
Türkçe Eğitimi	Doktora	10	3	0	13
Kamu Hukuku	Doktora (OMU Ortak)	14	6	2	22
Beden Eğitimi ve Spor Öğretmenliği	Tezli Yüksek Lisans	37	9	6	52
Beden Eğitimi ve Spor	Tezli Yüksek Lisans	41	1	6	48
Bilgisayar ve Öğretim Teknolojileri Eğitimi	Tezli Yüksek Lisans	58	7	7	72

Biyoloji Eğitimi	Tezli Yüksek Lisans	6	0	1	7
Eğitim Yönetimi / Tezli Yüksek Lisans	Tezli Yüksek Lisans	15	0	1	16
Felsefe ve Din Bilimleri	Tezli Yüksek Lisans	13	0	1	14
Fen Bilgisi Eğitimi	Tezli Yüksek Lisans	39	4	4	47
Fizik Eğitimi	Tezli Yüksek Lisans	1	0	3	4
Gazetecilik	Tezli Yüksek Lisans	29	1	10	40
Güzel Sanatlar Eğitimi / Müzik Eğitimi	Tezli Yüksek Lisans	26	7	8	41
Güzel Sanatlar Eğitimi / Resim İş Eğitimi	Tezli Yüksek Lisans	29	1	2	32
Halkla İlişkiler ve Reklamcılık	Tezli Yüksek Lisans	28	4	5	37
Kamu Hukuku	Tezli Yüksek Lisans	29	3	3	35
Kimya Eğitimi	Tezli Yüksek Lisans	12	1	1	14
Matematik Eğitimi	Tezli Yüksek Lisans	32	1	8	41
Müzikoloji	Tezli Yüksek Lisans	10	1	1	12
Özel Eğitim	Tezli Yüksek Lisans	45	0	0	45
Rehberlik ve Psikolojik Danışmanlık	Tezli Yüksek Lisans	26	10	2	38
Resim	Tezli Yüksek Lisans	6	2	0	8
Sınıf Öğretmenliği Eğitimi	Tezli Yüksek Lisans	62	6	8	76
Sosyal Bilgiler Eğitimi	Tezli Yüksek Lisans	23	2	8	33
Temel İslam Bilimleri	Tezli Yüksek Lisans	44	1	2	47
Türkçe Eğitimi	Tezli Yüksek Lisans	23	0	4	27
Felsefe ve Din Bilimleri	Tezli Yüksek Lisans (RTEÜ Ortak)	21	2	8	31
Temel İslam Bilimleri (RTÜ Ortak)	Tezli Yüksek Lisans (RTEÜ Ortak)	9	3	2	14
Bilgisayar ve Öğretim Teknolojileri Eğitimi	UZK Tezsiz Yüksek Lisans	34	32	0	66
Eğitim Yönetimi	UZK Tezsiz Yüksek Lisans	102	94	5	201
Halkla İlişkiler ve Reklamcılık	UZK Tezsiz Yüksek Lisans	7	38	1	46
Sınıf Öğretmenliği Eğitimi	UZK Tezsiz Yüksek Lisans	42	47	0	89
Türkçe Eğitimi	UZK Tezsiz Yüksek Lisans	0	25	0	25
Kamu Hukuku	İÖ Tezsiz Yüksek Lisans	20	23	0	43
Toplam		1097	350	123	1570

(31.12.2021 tarihli veriler)

## II. AMAÇ VE HEDEFLER

### A. BİRİMİN AMAÇ VE HEDEFLERİ

Enstitümüzün 2022 yılı için belirlediği amaç ve hedefler aşağıda sunulmuştur:

- Lisansüstü tezlerden üretilmiş yayın sayısını artırmak,
- Öğrencilerimizin tez teslim kriterlerinin nitelik artışı bağlamında güncellenmesini sağlamak,
- Öğrencilerimizin danışmanlarının yayın sayısının artmasını sağlamak,
- Öğrencilerimizin ve/veya mezunlarımızın ulusal ve uluslararası bilimsel ödül sayısını artırmak,
- YÖK'ün belirlediği öncelikli alanlarda lisansüstü program sayısını artırmak,
- Disiplinler arası lisansüstü programların açılmasını sağlamak,
- Enstitü bünyesinde yürütülen süreçlerin dijitalleşmesini sağlamak,
- Lisansüstü ders bilgi paketlerine ilişkin süreçleri tamamlamak,
- Enstitü-anabilim dalı etkileşim ve işbirliğini artırmak,
- Enstitüde kaynak israfını azaltmak.

## III. FAALİYETLERE İLİŞKİN BİLGİ VE DEĞERLENDİRMELER

### A. MALİ BİLGİLER

#### 1. Bütçe Giderleri

Ek. Kod	Ekonomik Kod Açıklama	2021 Yılı		
		Toplam Ödenek	Gerçekleşme Toplamı	Gerçekleşme Oranı %
01.	Personel Giderleri	5.069.832,64	5.006.543,54	98,75
02.	Sosyal Güv. Kurumlarına Dev. Primi Giderleri	228.494,61	228.494,61	100,00
03.	Mal ve Hizmet Alım Giderleri	24.000,00	9.492,70	39,55
	<b>Toplam</b>	<b>5.322.327,25</b>	<b>5.244.530,85</b>	<b>98,54</b>

(31.12.2021 tarihli veriler)

## 1.1. İhale Bilgileri

İhale Türü (Bütçe Kodu)	Doğrudan Temin 4734/22-d	
	Alım Sayısı	İhalelerin Tutarı (TL)
Mal Alımı (03.2-03.7-06.1)	2	5.235,90
Hizmet Alımı (03.5)	-	-
Yapım İşi (03.8-06.5-06.7)	1	3.717,00
<b>TOPLAM</b>	<b>3</b>	<b>8.952,90</b>

(31.12.2021 tarihli veriler)

## 2. Gelirler

### 2.1. Tezsiz Yüksek Lisans Geliri (öğrenim ücretleri)

Program Adı	2021 Yılı			
	Türü	Nisan	Kasım	Toplam Gelir
Kamu Hukuku	İkinci Öğretim	140.525,00	56.000,00	196.525,00
Eğitim Teknolojileri	Uzaktan Eğitim	161.250,00	63.750,00	225.000,00
Eğitim Yönetimi	Uzaktan Eğitim	227.500,00	237.500,00	465.000,00
Halkla İlişkiler ve Reklamcılık	Uzaktan Eğitim	-	2.500,00	2.500,00
Sınıf Öğretmenliği Eğitimi	Uzaktan Eğitim	217.700,00	90.200,00	307.900,00
<b>Toplam</b>		<b>746.975,00</b>	<b>449.950,00</b>	<b>1.196.925,00</b>

(31.12.2021 tarihli veriler)

## B. PERFORMANS BİLGİLERİ

### 1. Tamamlanan Tezler

Program	Alan	2021 Tez Sayısı
Doktora	Sosyal Bilimler	25
Tezli Yüksek Lisans		66
Toplam		91

(31.12.2021 tarihli veriler)

## 2. Yayınlar ve Ödüller

Yayın Türü		2020	2021
SCI, SSCI, AHCI		2	0
SCI, SSCI ve AHCI Dışındaki Makaleler		12	4
Diğer Hakemli Dergiler	Ulusal	2	4
	Uluslararası	0	5
	<b>TOPLAM</b>	<b>16</b>	<b>13</b>
Diğer Hakemli Bilimsel - Sanatsal Dergiler	Ulusal	1	0
	Uluslararası	0	0
	<b>TOPLAM</b>	<b>1</b>	<b>0</b>
Bildiriler Ya Da Özetlerin Yer Aldığı Kitap	Ulusal	0	0
	Uluslararası	3	14
	<b>TOPLAM</b>	<b>3</b>	<b>14</b>
Kitap	Yurtdışı	0	0
	Yurtiçi	6	3
	<b>TOPLAM</b>	<b>6</b>	<b>3</b>
Tezler	Yüksek Lisans	55	66
	Doktora	19	25
	<b>TOPLAM</b>	<b>74</b>	<b>91</b>
Çeviri	Kitap	0	0
	Makale	0	0
	<b>TOPLAM</b>	<b>0</b>	<b>0</b>
<b>YAYIN TOPLAMI</b>		<b>100</b>	<b>121</b>

(31.12.2021 tarihli veriler)

## IV. KURUMSAL KABİLİYET ve KAPASİTENİN DEĞERLENDİRİLMESİ

### A. ÜSTÜNLÜKLER

- Öğrenci odaklı ve şeffaf bir yönetim anlayışı,
- Öğrenci işlerinin işleyişi ile ilgili öğrenci nezdinde memnuniyet,
- Yüksek lisans ve doktora programlarının çeşitliliği,
- Yeni programlar açmak için gelen yüksek talep,
- Açılan kontenjanların üzerinde öğrenci başvurusu,
- Çok sayıda ve farklı uzmanlık alanlarında dersleri.

## **B. ZAYIFLIKLAR**

- Enstitüye bağlı program sayısının artmasına rağmen idari personel sayısının bu artışa oranla yetersiz olması,
- Mevcut idari personelin büyük bir kısmının kadrolarının Karadeniz Teknik Üniversitesi bünyesinde olması,
- Anabilim dalı başkanlıklarında lisansüstü eğitim için gerekli olan idari personelin yeterli sayıda olmaması,
- Bazı anabilim dallarının öğretim üyesi sayısının asgari koşulları ancak sağlayabilecek seviyelerde olması,
- Bazı anabilim dallarında öğretim üyesi başına düşen öğrenci sayısının fazlalığı,
- Enstitü bünyesinde yürütülen süreçlerin önemli bir kısmının dijitalleşmemiş olması,
- Lisansüstü eğitimi bitiren öğrenci sayısının başlayanlara nispeten azlığı,
- Ders bilgi paketlerindeki eksiklikler,
- Lisansüstü tezlerin yayına dönüşme oranlarının azlığı,
- Öğrenci değişim hareketliliğinin (Erasmus vb.) yetersizliği.

## **C. DEĞERLENDİRME**

Enstitünün bazı anabilim dallarında lisansüstü programlar için gerekli öğretim üyesi sayısının azlığı, bazı anabilim dallarında ise öğretim üyesi başına düşen öğrenci sayısının fazlalığı, program sayısı ve çeşitliliğine karşılık Enstitümüzün idari personel sayısının azlığı, Enstitü bünyesinde yürütülen süreçlerin önemli bir kısmının dijitalleşmemiş olması gibi zayıf yönler karşılık, mevcut lisansüstü programlara kontenjan üzerinde öğrenci başvurusu, yeni ve çeşitli programların açılması talepleri gibi güçlü yönler de söz konusudur. Gerekli öneri ve tedbirler alındığında Enstitümüzün gerek akademik nitelik gerekse idari işleyiş anlamında gelişmesinin önü açılacaktır.

## **V. ÖNERİ VE TEDBİRLER**

Lisansüstü öğrencilerimizin öğrenim süreçlerinin daha pratik ve profesyonel bir şekilde takibi ve böylece idari süreçlerin kolaylaştırılması ve öğrenci-anabilim dalı-enstitü etkileşiminin en üst düzeye çıkarılması amacıyla Enstitümüzün dijital dönüşüme ilişkin talep ve girişimleri desteklenmelidir.

Bazı anabilim dallarının öğretim üyesi sayısının asgari koşulları ancak sağlayabilecek seviyelerde olması, diğer taraftan bazı anabilim dallarında ise öğretim üyesi başına düşen öğrenci sayısının fazlalığı dikkate alındığında anabilim dallarımız, öğretim üyesi kadrosu açısından güçlendirilmelidir.

Lisansüstü program sayısı ve çeşitliliği dikkate alındığında gerek Enstitümüz bünyesi için gerekse anabilim dalı başkanlıklarında lisansüstü eğitim için gerekli olan idari personel kadrosunun sayı bakımından acilen güçlendirilmesi gerekmektedir.

## **EK 1- HARCAMA YETKİLİSİNİN İÇ KONTROL GÜVENCE BEYANI**

### **İÇ KONTROL GÜVENCE BEYANI**

Harcama yetkilisi olarak yetkim dahilinde bu raporda yer alan bilgilerin güvenilir, tam ve doğru olduğunu beyan ederim.

Bu raporda açıklanan faaliyetler için idare bütçesinden harcama birimimize tahsis edilmiş kaynakların etkili, ekonomik ve verimli bir şekilde kullanıldığını, görev ve yetki alanım çerçevesinde iç kontrol sisteminin idari ve mali kararlar ile bunlara ilişkin işlemlerin yasallık ve düzenliliği hususunda yeterli güvenceyi sağladığını ve harcama birimimizde süreç kontrolünün etkin olarak uygulandığını bildiririm.

Bu güvence, harcama yetkilisi olarak sahip olduğum bilgi ve değerlendirmeler, iç kontroller, iç denetçi raporları ile Sayıştay raporları gibi bilgim dahilindeki hususlara ve ayrıca benden önceki harcama yetkilisinden aldığım bilgilere dayanmaktadır.

Burada raporlanmayan, idarenin menfaatlerine zarar veren herhangi bir husus hakkında bilgim olmadığını beyan ederim.

Lisansüstü Eğitim Enstitüsü Müdürlüğü

**İmza**

**29.01.2021**

**Prof. Dr. Hakan Şevki AYPACI**  
**Enstitü Müdürü**