



TRABZON ÜNİVERSİTESİ

2023 YILI ÖĞRENCİ İŞLERİ DAİRE BAŞKANLIĞI FAALİYET RAPORU

İÇİNDEKİLER

ÜST YÖNETİCİ SUNUŞU	4
I. GENEL BİLGİLER.....	5
A. MİSYON VE VİZYON	5
B. YETKİ GÖREV VE SORUMLULUKLAR	5
C. İDAREYE İLİŞKİN BİLGİLER.....	6
1-TAŞINIR MALZEME LİSTESİ	6
2-TEŞKİLAT ŞEMASI.....	7
3-TEKNOLOJİ VE BİLİŞİM ALTYAPISI.....	8
4-SUNULAN HİZMETLER.....	8
5-YÖNETİM VE İÇ KONTROL SİSTEMİ	9
D. DİĞER HUSUSLAR	11
II. AMAÇ VE HEDEFLER	12
A. TEMEL POLİTİKA VE ÖNCELİKLER.....	13
B. İDARENİN STRATEJİK PLANINDA YER ALAN AMAÇ VE HEDEFLER	13
C. DİĞER HUSUSLAR	13
III. FAALİYETLERE İLİŞKİN BİLGİ VE DEĞERLENDİRMELER.....	14
1. STRATEJİK PLAN DEĞERLENDİRME TABLOLARI.....	15
IV. KURUMSAL KABİLİYET VE KAPASİTENİN BELİRLENMESİ	15
A. ÜSTÜNLÜKLER.....	16
B. ZAYIFLIKLAR	17
C. DEĞERLENDİRME	18
V. ÖNERİ VE TEDBİRLER.....	18
A- İÇ KONTROL GÜVENCE BEYANI.....	19

TABLolar

Tablo 1: Demirbařlar Grubu Tablosu

Tablo 2: Bilgisayarlar Tablosu

Tablo 3: Akademik Birim Bilgileri Tablosu

Tablo 4: Öğrenci Sayıları Tablosu

Tablo 5: Yüksek Lisans ve Doktora Programlarından Mezun Olan Öğrencilerin Dağılımı

Tablo 6: Yatay ve Dikey Geçiş ile Üniversitemize Gelen Öğrenci Sayısı

Tablo 7: Uluslararası Öğrenci Sayısı

Tablo 8: YÖK Burs Programı

Tablo 9: 2020-2024 Stratejik Plan Performans Göstergeleri

BİRİM / ÜST YÖNETİCİ SUNUŞU

Bilindiği üzere 5018 Sayılı Kamu Mali Yönetimi ve Kontrol Kanunu'nun 41.maddesi gereği kamu kurumlarının yıllık idare faaliyet raporu hazırlama ve kamuoyu ile paylaşma zorunluluğu bulunmaktadır. Kurumların daha gerçekçi yatırım yapması ve geleceğe daha sağlıklı adımlarla yürümesi için yıllık faaliyet raporlarının büyük önemi bulunmaktadır. Bu çerçevede hazırlanan; Üniversitemiz Öğrenci İşleri Daire Başkanlığı'na ait 2023 Yılı Birim Faaliyet Raporu Ek'te sunulmuştur.

Mehmet ÖZBİLGİ
Öğrenci İşleri Daire Başkanı

I- GENEL BİLGİLER

A- MİSYON VE VİZYON

Misyon

Evrensel değerler ve bilimsel ilkeler ışığında eğitim-öğretim yapan; bilim, kültür, spor, sanat vb. alanlarda araştırma ve geliştirme faaliyetleriyle nitelikli ürün ve hizmetler üreten; insani, ilmi ve mesleki açıdan yüksek karakterli ve üstün nitelikli bireyler yetiştirmek suretiyle insanlığın barış ve huzur içinde kalkınmasına katkıda bulunan bir kurumdur.

Vizyon

Evrensel değerler ve ilkeler ışığında sunduğu kaliteli yüksek eğitim öğretim hizmetleri, yaptığı nitelikli araştırma ve geliştirme faaliyetleri ve oluşturduğu düzeyli eğitim, kültür, sanat ve spor ortamı sayesinde yetiştirdiği insani, ilmi ve mesleki açıdan yüksek karakterli ve üstün nitelikli bireyler ile tercih edilen saygın bir üniversite olmaktır.

B- YETKİ, GÖREV VE SORUMLULUKLAR

2018 yılında kurulan Trabzon Üniversitesi Öğrenci İşleri Daire Başkanlığı; 2547 sayılı Yükseköğretim Kanunu'nun 51/a maddesi gereği genel hükümlere göre kurulmuştur. Başkanlığımız; öğrencilerin yeni kayıt, kabul ve ders durumları ile ilgili gerekli işleri yapmak, mezuniyet, kimlik, burs, mezunların izlenmesi işlemlerini yürütmek, diğer benzeri görevleri yerine getirmek amacıyla kurulmuştur.

Öğrenci İşleri Daire Başkanlığı'nın görevleri genel hatlarıyla şöyle belirlenmiştir;

- a) Eğitim-öğretimle ilgili kararların uygulanmasını sağlamak,
- b) Öğrencilerin yeni kayıt, kabul ve ders durumları ile ilgili gerekli işlemleri yapmak,
- c) Mezuniyet, kimlik, burs, mezunların izlenmesi işlemlerini yürütmek,
- d) Gelecek eğitim öğretim yılına ait Çalışma Takvimini oluşturmak ve ilgili birimler dağıtımını sağlamak, Daire Başkanlığının Stratejik Planını, Faaliyet Raporunu hazırlamak,
- e) Verilecek diğer benzeri görevleri yerine getirmek.

C.İDAREYE İLİŞKİN BİLGİLER

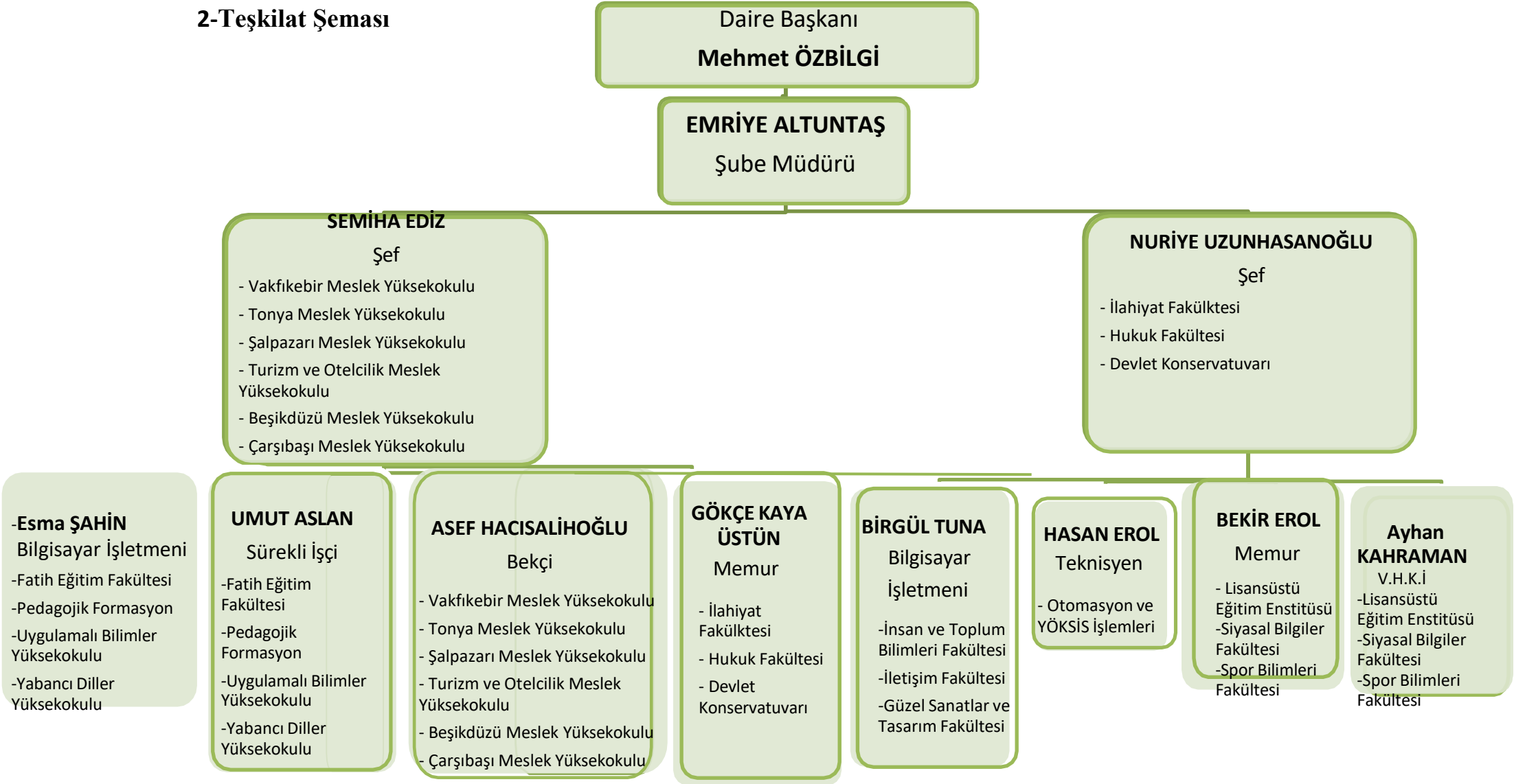
1- Taşınır Malzeme Listesi

Aşağıdaki tablolar tüm birimler tarafından, KBS Taşınır İşlem Sisteminden “Yönetim Raporları” altında bulunan “Ürün Miktar Raporu” indirilerek doldurulacaktır.

Tablo 1: Demirbaşlar Grubu Tablosu

No	Saymanlık Kodu	Harcama Birimi	Harcama Birimi Adı	Taşınır Grubu	Taşınır Adı	Ölçü Adı	Toplam
1	61788	ÖİDB	ÖİDB	255.2.1.1.1.1	Bilgisayar	ADET	12
2	61788	ÖİDB	ÖİDB	255.2.1.1.1.3	Monitör	ADET	12
3	61788	ÖİDB	ÖİDB	255.2.2.1.3	Lazer Yazıcılar	ADET	4
4	61788	ÖİDB	ÖİDB	255.2.2.1.99	Diğer Yazıcı ve Okuyucular	ADET	1
5	61788	ÖİDB	ÖİDB	255.2.2.2.2	Masaüstü Tarayıcılar	ADET	5
6	61788	ÖİDB	ÖİDB	255.2.2.5	Klavye, Monitör ve Fare Çöklayıcıları (VM)	ADET	12
7	61788	ÖİDB	ÖİDB	255.2.4.1.1	Sabit Telefonlar	ADET	5
8	61788	ÖİDB	ÖİDB	255.2.4.1.2	Telsiz Telefonlar	ADET	7
9	61788	ÖİDB	ÖİDB	255.2.5.4.1	Webcam Kamera	ADET	3
10	61788	ÖİDB	ÖİDB	255.2.99.2.5	Split Klima	ADET	3

2-Teşkilat Şeması



3-Teknoloji ve Bilişim Altyapısı

3.1- Bilişim Kaynakları

(Bu bölümde biriminiz bilişim kaynaklarına (yazılım ve bilgisayarlarına) ilişkin veriler aşağıda yer alan tabloda sunulması gerekmektedir.)

Tablo 2: Bilgisayarlar Tablosu

Cinsi	Öğrenci (Adet)	Akademik Personel (Adet)	İdari Personel (Adet)	Toplam
Masa Üstü Bilgisayarlar			12	12
Taşınabilir Bilgisayarlar				
Toplam			12	12

4- Sunulan Hizmetler

4.1- Eğitim Hizmetleri

Tablo 3: Akademik Birim Bilgileri

Akademik Birimler		Akademik Birim Sayısı	Program Sayısı	Öğrenci Sayısı		
				Kadın	Erkek	Toplam
Fakülte	Program	9	29	4249	2759	7008
	Çift Anadal					35
	Yandal	0	0			
Enstitü	Yüksek Lisans	1	53	624	490	1114
	Doktora			127	86	213
Konservatuvar	Program	1	4	70	64	134
			0			
Yüksekokul	Program	2	2	46	18	64
Meslek Yüksek Okulu	Bölüm	7	24	1856	1721	3577
	Program					
Toplam				6972	5138	12110

Bu tablo Öğrenci İşleri Daire Başkanlığı tarafından doldurulacaktır.

5-Yönetim Ve İç Kontrol Sistemi

5.1- Öğrenci Sayısı

Tablo 4 : Öğrenci Sayıları

Akademik Üst Birim	Kız	Erkek	TOPLAM
Lisansüstü Eğitim Enstitüsü	751	576	1327
Fatih Eğitim Fakültesi	2120	952	3072
Hukuk Fakültesi	621	442	1063
İlahiyat Fakültesi	778	458	1236
İletişim Fakültesi	379	337	716
Güzel Sanatlar ve Tasarım Fakültesi	68	20	88
Spor Bilimleri Fakültesi	181	473	654
İnsan ve Toplum Bilimleri Fakültesi	61	38	99
Devlet Konservatuvar	70	64	134
Siyasal Bilgiler Fakültesi	41	39	80
Uygulamalı Bilimler Yüksekokulu	46	18	64
Turizm ve Otelcilik Meslek Yüksekokulu	167	318	485
Vakıfkebir Meslek Yüksekokulu	626	543	1169
Beşikdüzü Meslek Yüksekokulu	562	550	1112
Tonya Meslek Yüksekokulu	416	132	548
Çarşıbaşı Meslek Yüksekokulu	31	95	126
Şalpazarı Meslek Yüksekokulu	54	83	137
TOPLAM	6972	5138	12110

Tablo 5: Yüksek Lisans ve Doktora Programlarından Mezun Olan Öğrencilerin Dağılımı

Enstitü	Yüksek Lisans Mezun Öğrenci Sayısı		Doktora Mezun Öğrenci Sayısı	TOPLAM
	Tezli	Tezsiz		
Lisansüstü Eğitim Enstitüsü	86	364	9	459

Bu tablo Öğrenci İşleri Daire Başkanlığı tarafından tüm üniversite bazlı doldurulacaktır.

D- DİĞER HUSUSLAR

6.1.-Yatay Geçişle Üniversitemize Gelen Öğrencilerin Sayıları

Tablo 6: Yatay ve Dikey Geçiş ile Üniversitemize Gelen Öğrenci Sayısı

Birim Adı	Yatay geçişle gelen öğrenci sayısı	Dikey geçişle gelen öğrenci sayısı
Fatih Eğitim Fakültesi	80	5
İlahiyat Fakültesi	11	16
Hukuk Fakültesi	30	3
İletişim Fakültesi	8	9
Beşikdüzü Meslek Yüksekokulu	2	
Çarşıbaşı Meslek Yüksekokulu	1	
Tonya Meslek Yüksekokulu	4	
Turizm ve Otelcilik Meslek Yüksekokulu	1	
Vakıfkebir Meslek Yüksekokulu	1	
Lisansüstü Eğitim Enstitüsü	2	
Spor Bilimleri Fakültesi	16	4
Devlet konservatuvarı	1	
Güzel Sanatlar ve Tasarım Fakültesi	3	
Şalpazarı MYO	1	
TOPLAM	161	37

6.2- Uluslararası Öğrencilerin Sayısı

Tablo 7: Uluslararası Öğrenci Sayısı

Birim	Erkek	Kız	Toplam	Toplam İçindeki Dağılım (%)
	2023	2023		
Lisansüstü	7	12	19	%0,15
Fakülteler	51	27	78	%0,64
Meslek Yüksekokulları	7	2	9	%0,074
Toplam	65	41	106	%0,87

Öğrenci İşleri Daire Başkanlığı tarafından tüm üniversite baz alınarak doldurulacak

1. YÖK Burs Programı

Tablo 8: YÖK Burs Programı

	Lisans	100/2000Doktora
Burs Programındaki Alan Sayısı		
Öğrenci Sayısı		2
Harcama		

II) AMAÇ VE HEDEFLER

A- Birimin Amaç ve Hedefleri

Genel Amaç: Üniversitemize kayıt hakkı kazanan tüm öğrencilerin, mezun oluncaya kadar aldığı tüm hizmetlerinin en etkin, hızlı ve sağlıklı bir şekilde yürütülmesini sağlamaktır.

A- TEMEL POLİTİKA VE ÖNCELİKLER

Faaliyetlerin şeffaflık ve hesap verilebilirlik anlayışı ile yerine getirilmesinin sağlanması, karar alma ve uygulamada çalışan personelin katılımının ön planda tutulması ve sorumluluk verilmesidir. Çalışanlara, takım bilinci içerisinde bilgi ve becerilerini artırmalarını sağlayacak imkânlar sunarak, katılım ve motivasyonlarını en üst düzeyde tutmaktır.

B- İDARENİN AMAÇ VE HEDEFLER

Üniversitemizin akademik birimlerinde öğrenim gören öğrencilerin, kayıttan mezuniyete kadar geçen süre içerisinde ilgili mevzuat hükümlerine göre özlük işlemlerinin yapılması ve danışmanlık hizmetlerinin eşgüdüm içerisinde yerine getirilmesidir. Eğitim ve öğretim akademik alt yapısının iyileştirilmesine katkıda bulunarak kurum içerisinde kalite kültürünü yaygınlaştırmaktır.

C- DİĞER HUSUSLAR

Bu başlık altında, yukarıdaki başlıklarda yer almayan ancak birimin açıklanmasını gerekli gördüğü diğer konular özet olarak belirtilir.

III) FAALİYETLERE İLİŞKİN BİLGİ VE DEĞERLENDİRMELER

Birimimizin 2023 ve daha sonraki yıllara ilişkin amaç ve hedefleri ile gerçekleşme durumları aşağıda yer almaktadır.

Amaçlar	Hedefler	Gerçekleşme Durumu
İlişik kesme işleminin online hale getirilmesi.	2023-2024 Eğitim-Öğretim Yılından itibaren gerçekleştirmek.	Gerçekleşmedi.
Daire Başkanlığımız çalışanlarının performansını arttırmak, bilgi eksikliklerini gidermek ve öğrencinin kurumu tanımasını sağlamak ve motivasyonunu artırmak amacıyla kurum içi eğitim düzenlemek, çalışanların ve öğrencilerin bu eğitime katılımını sağlamak.	2023-2024 Eğitim-Öğretim Yılından itibaren gerçekleştirmek.	Çalışmalar devam etmektedir.

1- STRATEJİK PLANIN DEĞERLENDİRMESİ

Bu tabloya her birim ilgili performans göstergesinin karşısına kendi adına sisteme girdiği 2023 Yılı verilerini yazacaklardır. Birimler, kendisine stratejik planda işbirliği atanmamış performans göstergeleri için eksi (-) işareti ile doldurmaları gerekmektedir. İşbirliği atandığı halde, herhangi bir sayısal veri bulunmayan birimler ise söz konusu performans göstergesi karşısına sıfır (0) gireceklerdir.

Tablo 9: 2020-2024 Stratejik Plan Performans Göstergeleri

TRABZON ÜNİVERSİTESİ PERFORMANS GÖSTERGELERİ		
S.N.	Performans Göstergesi	2023Yılı Gerçekleşme
1	PG1.1.1: Üniversite doluluk oranı	100
2	PG1.1.2: Normal süresinde mezun olan lisans öğrencisi oranı	79,97
3	PG1.1.3: Yan dal program sayısı	0
4	PG1.1.4: Yan dal programlarından mezun olan öğrenci sayısı	0
5	PG1.1.5: Çift anadal program sayısı	7
8	PG1.1.6: Yabancı uyruklu öğrenci sayısının toplam öğrenci sayısına oranı	0,87
9	PG1.1.7: Uluslararası değişim programlarına katılan öğrenci sayısı	48
10	PGG1.1.8: Uluslararası değişim programlarından gelen öğrenci sayısı	0
11	PGG1.1.9: Lisansüstü programı sayısı	57
12	PGG1.1.10 Lisansüstü öğrenci oranı	10,95

VI) KURUMSAL KABİLİYET ve KAPASİTENİN DEĞERLENDİRİLMESİ

Öğrenci sayısının her yıl artmasına karşılık personel sayısının yeterli seviyede olmaması, personel başına düşen öğrenci sayısının artmasına neden olmaktadır. Yeni personel görevlendirilmesi ile sorunların asgariye indirilmesine çalışılmaktadır.

Daire Başkanlığımızda personele yönelik farklı konularda bilgilendirme toplantıları etkinlikler düzenlenerek bilgilendirme çalışmalarına devam edilmesi yararlı olacaktır.

OBYS'den amaçlanan yararın sağlanması, beklenen belge ve raporların alınması yönünde ortak çalışmalar yapılmaktadır.

A- Üstünlükler

- Öğrenci İşleri Daire Başkanlığı yönetici ve çalışanları arasında sevgi, saygı ve paylaşımcılığın hakim olması,
- Başkanlığımız çalışanlarının öğrencilerle iyi ilişkiler kurması,
- Daire Başkanlığımız yönetiminin, çalışanların ve öğrencilerin sorunlarına duyarlı olması,
- Tüm iş süreçlerinde kanun ve yönetmeliklere titizlikle uyulması, akademik takvime bağlı kalınması,
- Talep ve isteklerin kısa sürede sonuçlandırılması,
- Birimimizin tüm çalışmaları, diğer birimlerle iş birliği içerisinde ve eş güdümlü olarak yürütmesi,
- Yeni kayıt olan öğrencilerimize kısa süre içerisinde öğrenci kimlik kartı verilmesi, kimlik kartlarının kaybolması ve yıpranması durumunda bekletilmeden yeni kimlik kartı verilmesi,
- Öğrencilerimizin mezuniyetlerinden sonra en kısa sürede, diplomalarının diploma eki ile birlikte verilmesi,
- Öğrenci otomasyon programlarının kullanılması sonucunda Öğrenci İşleri Daire Başkanlığı ve birimlerin öğrenci işleri bünyesinde verilen bilgi ve belge hizmetlerinin hızlı ve sağlıklı şekilde yürütülmesi,
- Öğrenci istatistiklerinin sağlıklı yapılması,
- Birimimizin teknolojik gelişmelere açık olması,
- Öğrenci İşleri Daire Başkanlığının Kampüs içerisinde kolay ulaşılabilir bir konumda olması,

B- Zayıflıklar

- Gelişmekte olan bir üniversite olmamız münasebeti ile iş sürecinde karşılaşılan zorluklar,
- Öğrenci İşleri Daire Başkanlığından eğitim birimlerine gönderilen ve gelen cevaplar doğrultusunda sisteme verilerin yükleneceği önemli yazışmalarda; (ders programlarının oluşturulması gibi) gerekli verilerin doğru şekilde oluşturulması noktasında karşılaşılan zorluklar,
- ÜBYS’de beklenmeyen sorunların çıkması ve kısa sürede çözülememesi;
- Özellikle belirli dönemlerde çoğalan(LGS sonuçlarının açıklanması, yeni kayıt yaptırma, ders kayıtları vs.) öğrenci, veli ve diğer paydaşlarımızın; danışmanlık, başvuru vs. ile ilgili yoğun taleplerine aynı sayıdaki personelle cevap verildiği halde ;talep sayısının çokluğu karşısında gerekli cevaplar verilemediği şeklinde bir tablonun ortaya çıkması.

C- DEĞERLENDİRME

- D- Üniversitemiz akademik takviminde bir aksamaya sebebiyet verilmemesi için; bilhassa öğrencilerimizin ders kayıtları ve öğretim elemanlarımızın not girişleri süreçlerinde dairemizle akademik birimler arasında gerekli işbirliği ve özenin gösterilmesi,
- E- İlgili birimlerin daire başkanlığımızdan öğrenci işleri ile ilgili bilgi taleplerini yazılı olacak şekilde gerçekleştirmeleri, yapılan iş ve işlemlerde hata ve gecikmenin önüne geçecektir.

IV) ÖNERİ VE TEDBİRLER

Başkanlığımız personeli sunulan hizmetlerin kapsamı ve niteliği ile kıyaslandığında sayı olarak yetersizdir. Bununla birlikte genç, eğitilmiş, öğrenmeye açık ve ekip çalışmasına yatkın bulunan personelimiz hizmetlerin sunumunda ve iyileştirilmesinde yeterli gayret ile hizmet vermektedirler. Hizmetlerin istenilen kalitede yürütülmesine imkân sağlamak amacıyla Başkanlığımıza ilave personel sağlanmalıdır. Birimimizin fiziksel mekanının toplu çalışmaya imkan verecek şekilde iyileştirilmesi elzemdir. Ayrıca personel motivasyonunu artırmaya yönelik imkânlar sağlanması uygun değerlendirilmektedir.

İÇ KONTROL GÜVENCE BEYANI [1]

Harcama yetkilisi olarak görev ve yetkilerim çerçevesinde;

Harcama birimimizce gerçekte getirilen iş ve işlemlerin idarenin amaç ve hedeflerine, iyi malî yönetim ilkelerine, kontrol düzenlemelerine ve mevzuata uygun bir şekilde gerçekleştirildiğini, birimimize bütçe ile tahsis edilmiş kaynakların planlanmış amaçlar doğrultusunda etkili, ekonomik ve verimli bir şekilde kullanıldığını, birimimizde iç kontrol sisteminin yeterli ve makul güvenceyi sağladığını bildiririm.

Bu güvence, harcama yetkilisi olarak sahip olduğum bilgi ve değerlendirmeler, yönetim bilgi sistemleri, iç kontrol sistemi değerlendirme raporları, izleme ve değerlendirme raporları ile denetim raporlarına dayanmaktadır. [2]

Bu raporda yer alan bilgilerin güvenilir, tam ve doğru olduğunu beyan ederim. [3]

(...../09/2023)

Mehmet ÖZBİLGİ

Öğrenci İşleri Daire Başkanlığı

[1] Harcama yetkilileri tarafından imzalanan iç kontrol güvence beyanı birim faaliyet raporlarına eklenir.

[2] Yıl içerisinde harcama yetkilisi değişmişse “benden önceki harcama yetkilisi/yetkililerinden almış olduğum bilgiler” ibaresi de eklenir.

[3] Harcama yetkilisinin herhangi bir çekincesi varsa bunlar liste olarak bu beyana eklenir ve beyanın bu çekincelerle birlikte dikkate alınması gerektiği belirtilir.